

## VIGILANCIA EPIDEMIOLÓGICA EN NAVARRA

### Informe Epidemiológico Semanal 7/2024 (12 al 18 de febrero)

#### 1. INFECCIONES POR VIRUS RESPIRATORIOS

**Gripe:** circulación con intensidad baja y tendencia descendente.

**Covid-19:** circulación con intensidad baja.

**Virus respiratorio sincitial:** circulación esporádica.

Tabla 1. Tasas de consultas en atención primaria y casos confirmados de infección por virus respiratorios

	Sem 43	Sem 44	Sem 45	Sem 46	Sem 47	Sem 48	Sem 49	Sem 50	Sem 51	Sem 52	Sem 1	Sem 2	Sem 3	Sem 4	Sem 5	Sem 6	Sem 7
<b>Consultas en Primaria</b>																	
Tasa por 100.000 hab.																	
Infección respir. aguda	508	471	629	642	714	718	511	917	1038	1082	1234	1316	998	793	753	683	664
Síndrome gripal	12	12	19	22	25	32	23	68	101	140	233	260	169	105	67	53	32
Covid-19	28	20	22	33	25	25	19	48	72	72	83	73	35	21	17	7	6
<b>Covid-19 (PCR+)</b>	16	24	15	14	20	27	24	52	66	67	106	109	43	37	24	24	18
Ingresos hospitalarios	9	11	9	10	13	14	14	24	36	29	66	59	20	13	13	12	7
<b>Gripe, casos confirmados</b>	2	5	9	9	11	28	39	66	116	185	243	216	138	78	49	27	24
Ingresos hospitalarios	2	4	7	3	6	18	24	32	54	115	141	124	69	44	27	17	11
<b>VRS, casos confirmados</b>	2	6	11	20	42	57	48	47	50	31	24	33	14	19	10	8	6
Ingresos hospitalarios	1	4	8	10	17	39	26	35	36	26	14	18	7	9	5	7	3
Ingresos en <15 años	1	4	7	8	10	27	14	15	19	11	6	4	2	0	0	1	0

\*Los datos de las últimas semanas pueden sufrir cambios cuando se complete la notificación.

Desciende el número de consultas por infección respiratoria aguda en atención primaria. La tasa se situó en 664 casos por 100.000 habitantes, de los cuales, 32 por 100.000 correspondieron a síndrome gripal y 6 por 100.000 a covid-19.

Descienden a 11 los ingresos hospitalarios por gripe. Entre los casos de gripe subtipados, el 60% fueron gripe A(H3N2) y el 40% A(H1N1).

Se mantiene en niveles bajos la circulación del covid-19, que ha ocasionado 7 ingresos hospitalarios.

Continúa la circulación esporádica del virus respiratorio sincitial. En total se han confirmado 6 casos, 3 de ellos hospitalizados, pero ninguno menor de 15 años.

La incidencia de neumonías sigue alta, con confirmaciones frecuentes de neumococo (171 desde el 1 de enero) y *Mycoplasma pneumoniae* (133 desde el 1 de enero). También se detecta con frecuencia casos de tos ferina.

#### Comentarios

Continúa el descenso de las hospitalizaciones y consultas por gripe. El covid-19 sigue circulando en niveles bajos. Siguen detectándose casos esporádicos de virus respiratorio sincitial, principalmente en edades avanzadas.

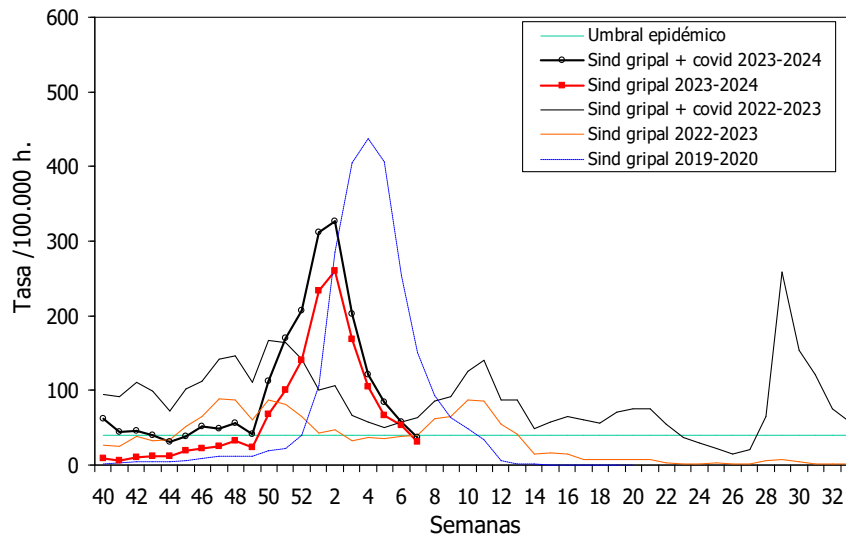
Resultados preliminares indican una efectividad moderada de la vacuna antigripal de esta temporada, y se estima que ha evitado más de 240 ingresos hospitalarios en Navarra. La vacuna del covid también muestra una efectividad media-alta para prevenir ingresos hospitalarios, estimándose que ha evitado más de 85 ingresos en esta temporada.

#### Recomendaciones preventivas generales

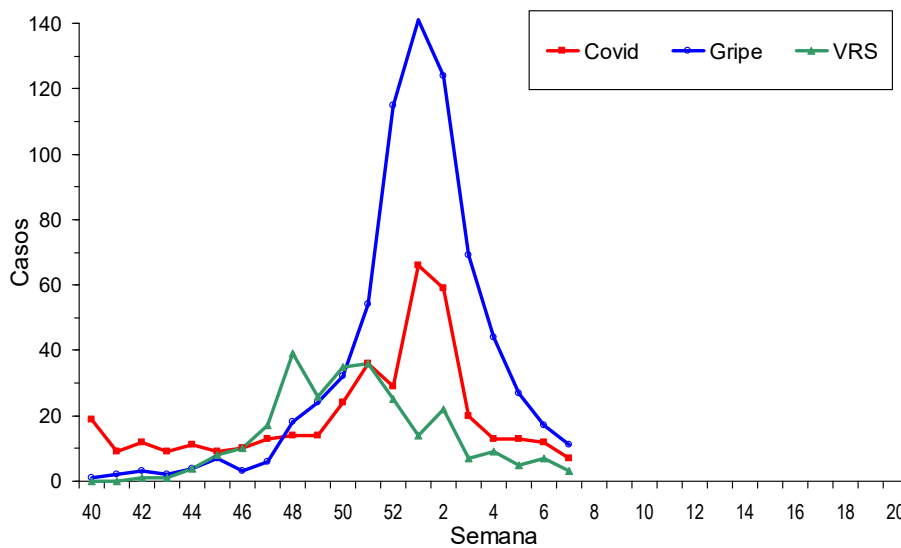
Para evitar los casos graves de infecciones respiratorias, en personas vulnerables (lactantes, personas de edad avanzada o con enfermedad crónica), y las de su entorno, conviene combinar las siguientes **medidas preventivas**:

- 1) Vacunación del covid-19 y de la gripe siguiendo las recomendaciones de las autoridades sanitarias.** Reduce mucho la probabilidad de enfermedad grave, especialmente en las personas con más riesgo.
- 2) Distancia física interpersonal.** El mantener una distancia interpersonal de más de metro y medio minimiza el riesgo de transmisión. Cuando no puedan mantenerse estas condiciones conviene utilizar mascarilla.
- 3) Uso de mascarilla.** Reduce el riesgo de infectarse en la persona que la usa y de contagiar a otros.
- 4) Ventilación adecuada.** Optar por actividades al aire libre o con ventilación natural permanente y cruzada.

## Incidencia semanal de síndromes gripales



## Ingresos hospitalarios semanales por covid, gripe y VRS



Los datos de la última semana pueden estar incompletos.

## 2. TOS FERINA

Esta temporada se observa amplia circulación de *Bordetella pertussis*, con 23 casos confirmados en 2024. Esta enfermedad comienza con tos irritativa, que se vuelve paroxística y puede acompañarse de estridor inspiratorio. Los paroxismos pueden acabar con la expulsión de mucosidad. El cuadro se prolonga varias semanas. Se transmite persona a persona durante los primeros 10-20 días. La presentación de la tos ferina varía con la edad y el antecedente de vacunación. En menores de 6 meses el cuadro típico de estridor puede no aparecer y los espasmos pueden seguirse de períodos de apnea. El mayor riesgo de formas graves se produce en menores de 6 meses antes de haber completado la serie primaria de vacunación. A pesar de la alta incidencia, la buena cobertura de vacunación en mujeres embarazadas está consiguiendo evitar la aparición de casos graves en recién nacidos.

### Recomendaciones:

- Vacunación infantil siguiendo el calendario recomendado.
- Vacunación con una dosis de dTpa en cada embarazo a partir de la semana 27 de gestación, preferentemente en las semanas 27 o 28, con la finalidad de transferir anticuerpos al recién nacido.
- Las personas que tengan episodios de tos u otros síntomas respiratorios deben evitar el contacto con bebés que no hayan completado la vacunación. Cuando sea necesaria la proximidad al bebé, el uso de mascarilla mientras presenten síntomas o haya circulación de infecciones respiratorias reduce el riesgo de contagio.
- La profilaxis antibiótica para el control de la transmisión se valorará de forma individual y se limitará a contactos estrechos con secreciones del caso, cuando en el entorno haya personas de alto riesgo: menores de un año, embarazadas en las últimas semanas de gestación, personas con inmunodepresión, asma, fibrosis quística o cardiopatía congénita.

### 3. MORTALIDAD GENERAL EN NAVARRA

En la semana del 5 al 11 de febrero se registraron 123 defunciones. Sigue descendiendo la mortalidad, que se mantiene en valores promedio.

#### Tasa de mortalidad semanal por todas las causas ajustada por edad y sexo. Navarra, 2022-2024

