

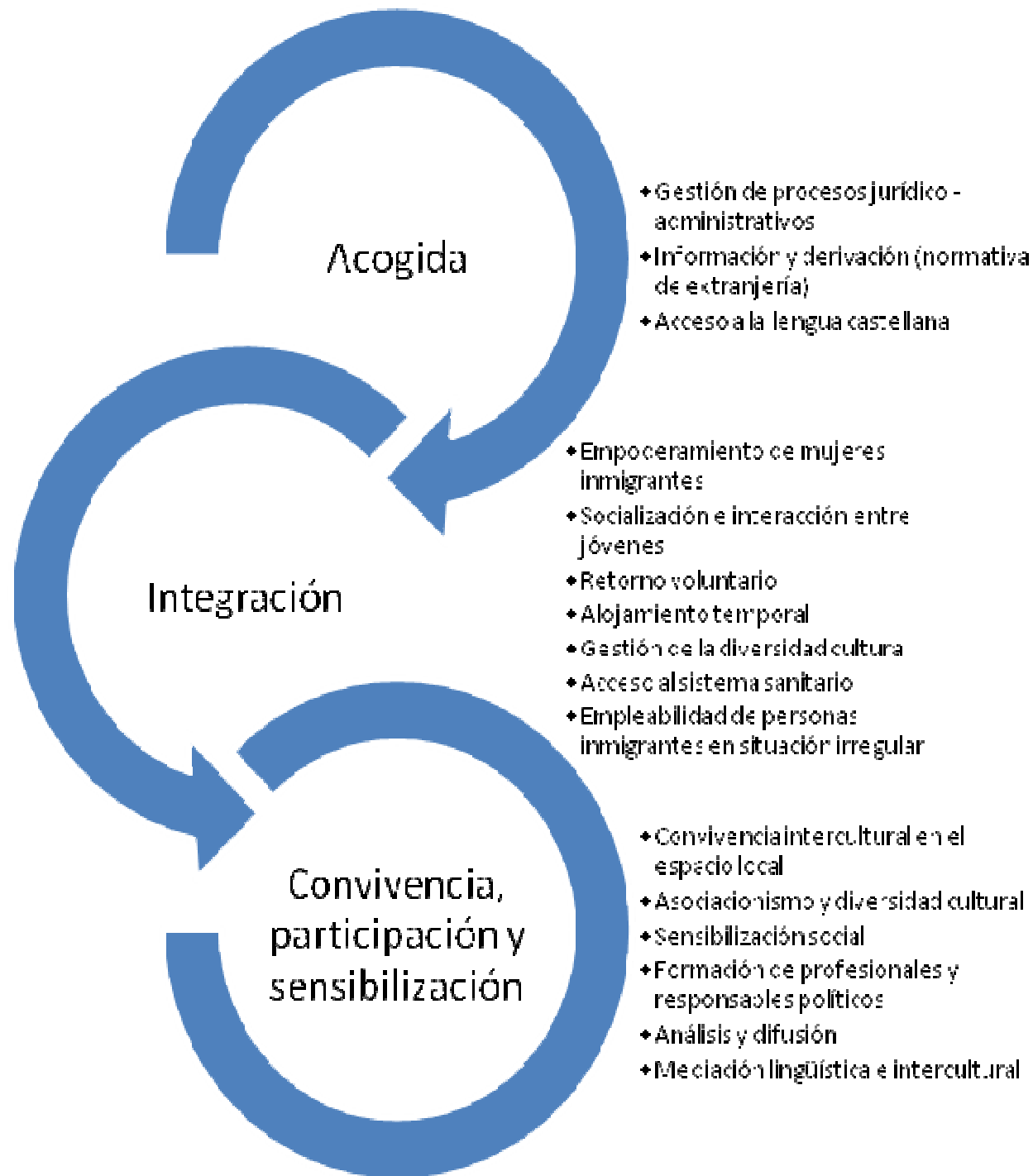


Una mirada actual a la inmigración en Navarra

Mayo 2015

Estrategia navarra para la Convivencia

- ❖ Nueva época: a) Fase de acogida superada; b) Menos flujos; c) Nacionalizaciones.
- ❖ Relaciones: convivencia, coexistencia y hostilidad.
- ❖ Reto: Estrategias de cohesión.
- ❖ Tres líneas estratégicas:
 - ❖ Acogida
 - ❖ Integración
 - ❖ Convivencia, Participación y Sensibilización



ACCIÓN	MEDIDA EN LA QUE SE ENCUADRA
13.1 Acciones de sensibilización con los medios de comunicación.	13. Acciones de sensibilización acerca del fenómeno migratorio
JUSTIFICACIÓN DE LA ACCIÓN	
<p>En la generación de conductas o creencias acerca del fenómeno migratorio hay que tener en cuenta el carácter negativo que se desprende de algunas noticias protagonizadas por inmigrantes que, en algunos casos, trasladan ciertos medios de comunicación. Hay <i>mass media</i> que sostienen en ocasiones planteamientos en términos problemáticos de la inmigración o, también, un discurso superficial y generalizador a través de la recreación de falsas percepciones y reproducción de estereotipos que pueden calar en la población, de forma que la inmigración llegue a percibirse como un problema.</p> <p>Por ello, dada la influencia que actualmente tienen los medios de comunicación convencionales es necesario colaborar con ellos para que transmitan una imagen real y no sesgada sobre la inmigración. El propósito es promover actitudes favorables ante la presencia de inmigrantes en la sociedad navarra y concienciar a los profesionales de los medios de comunicación sobre lo positivo del hecho intercultural, para así prevenir conductas discriminatorias o xenófobas en la sociedad de acogida.</p>	
DESCRIPCIÓN DE LA ACCIÓN	
<ol style="list-style-type: none"> 1. Establecimiento de, al menos, una reunión al año, en la modalidad de <i>coffee-break</i>, con los medios de comunicación que tienen sede en Navarra. En estas reuniones los mass-media podrán preguntar abiertamente sobre el fenómeno migratorio en Navarra y la labor que realiza el Gobierno de Navarra en la materia. Además, se debatirá sobre la conveniencia y el tratamiento de las noticias que sobre esta cuestión se reflejan en los medios navarros. 2. Realización, de manera consensuada, de un código o manual deontológico respetuoso con el fenómeno migratorio y sus actores, con el fin de no fomentar estereotipos ni divulgar sobremanera los aspectos negativos que puede acarrear la inmigración. 	
OBJETIVOS	
<ol style="list-style-type: none"> 1) Llegar a acuerdos con los medios de comunicación para que sus contenidos transmitan una imagen real y no alarmista del fenómeno migratorio. 2) Establecer un pacto de autorregulación o manual deontológico que garantice el tratamiento de las noticias transmitiendo valores de convivencia y sin contribuir a la aparición de conductas racistas y xenófobas. 3) Propiciar en la sociedad navarra actitudes favorables a la acogida e integración de población inmigrante, previniendo la aparición de actitudes negativas hacia el fenómeno migratorio. 	

La inmigración en el Dpto. de Políticas Sociales



Áreas del Departamento

- ▶ Dependencia
- ▶ Enfermedad mental
- ▶ Personas mayores
- ▶ Consumo
- ▶ Juventud
- ▶ Familias
- ▶ Voluntariado
- ▶ Discapacidad
- ▶ Exclusión social
- ▶ Cooperación al desarrollo
- ▶ Deporte
- ▶ Igualdad de género
- ▶ **Inmigración**

Enlaces de interés

- ▶ Cartera de servicios sociales
- ▶ Listas de contratación temporal en centros adscritos a la ANAP
- ▶ Calidad de los Servicios Sociales
- ▶ Convenios de colaboración
- ▶ Enfermero/a- listas contratación temporal

Destacamos

- 
- 
- 
- 
- 

Departamento de Políticas Sociales

C/ González Tablas, nº 7 - 31005 Pamplona
Correo electrónico: dgps.informacion@navarra.es
Teléfonos de contacto Mapa Web

- 
- 
- 
- 

Noticias

- 

23/03/2015: **El gasto público en Navarra para atender la dependencia es de 206 euros por habitante, el doble que la media estatal**
Así se desprende del primer estudio elaborado por el Observatorio Permanente de Asuntos Sociales, creado por el Gobierno foral para ofrecer datos continuos sobre la realidad social de Navarra
- 

20/03/2015: **Concedidos 224.000 euros a la Fundación Ciganda Ferrer para financiar el centro ocupacional "El Molino"**
Atiende a 36 personas con discapacidad intelectual
- 

18/03/2015: **Constituido el Consejo Navarro del Voluntariado**
El consejero Alli ha presidido este miércoles la primera sesión de este órgano participativo, con el que se culmina el desarrollo de la Ley Foral del

Voluntariado

▶ más noticias

Inmigración



Compártelo



contacto de esta sección

Sección de Atención a la
Inmigración.
González Tablas 7.
Pamplona.
Teléfono: 848 425 491

El objetivo de la **Sección de Atención a la Inmigración** es el de promover y desarrollar una política regional activa en materia de inmigración, destinada al conjunto de la ciudadanía y orientada a potenciar la cohesión social. De acuerdo con el principio constitucional de igualdad de derechos, deberes y oportunidades de todas las personas, la Sección tiene como misión impulsar iniciativas que mejoren la participación social y política de las personas inmigrantes, así como el compromiso con el desarrollo y bienestar de nuestra tierra, exigiendo al conjunto de la ciudadanía el respeto a la diversidad.

Foros

Organismos de planificación, consulta y desarrollo de las políticas activas a favor de las personas inmigrantes



Directorio de **servicios**

Legislación, asistencia consular y servicios de la Comunidad Foral y del Estado al servicio de la población inmigrante



Funciones

Funciones de la Sección dirigidas a atender las necesidades del colectivo de inmigrantes



Planes de **Actuación**

Plan de Acción para la Acogida, Integración y mejora de la calidad de vida de los Inmigrantes en Navarra (PAAIIN)



Ayudas

Listado de Ayudas públicas de la Comunidad Foral de Navarra dirigidas a entidades locales, Investigación y becas, etc.



Observatorio

Observatorio Permanente de la Inmigración en Navarra-OPINA



Población **inmigrante**

Composición demográfica de la población inmigrante en la Comunidad Foral de Navarra



Programas

Programas de sensibilización, acogida y codesarrollo relacionados con la población inmigrante



Destacados

Acceso a información destacada en materia de inmigración



Observatorio



El **Observatorio Permanente de la Inmigración en Navarra-OPINA** se constituye como un instrumento cuyo objetivo es observar, recabar, analizar y difundir información sobre el fenómeno migratorio en la Comunidad Foral, activando con ello las funciones de planificación y previsión futuras. De esta manera, los fenómenos migratorios podrán ser atendidos con la necesaria respuesta programada por parte de las Administraciones Públicas, otras entidades y por la propia sociedad.

A través del Observatorio Permanente de la Inmigración, la Oficina pretende fomentar la investigación sobre la realidad migratoria, ampliando las perspectivas de la gestión mediante el análisis, la explicación y la comprensión de los procesos migratorios.



Boletín enfoques



Estadísticas

Datos estadísticos en materia de inmigración



Peticiones de información

Solicitudes al banco de datos del Observatorio de la Inmigración



Enlaces de interés

Direcciones de Observatorios de Inmigración y Centros de Investigación



Estudios e investigaciones

Información actualizada sobre el fenómeno migratorio en Navarra



Compártelo



contacto de esta sección

Sección de Atención a la Inmigración.
 González Tablas 7.
 Pamplona.
 Teléfono: 848 425 491

Observatorio Permanente de la Inmigración en Navarra-OPINA

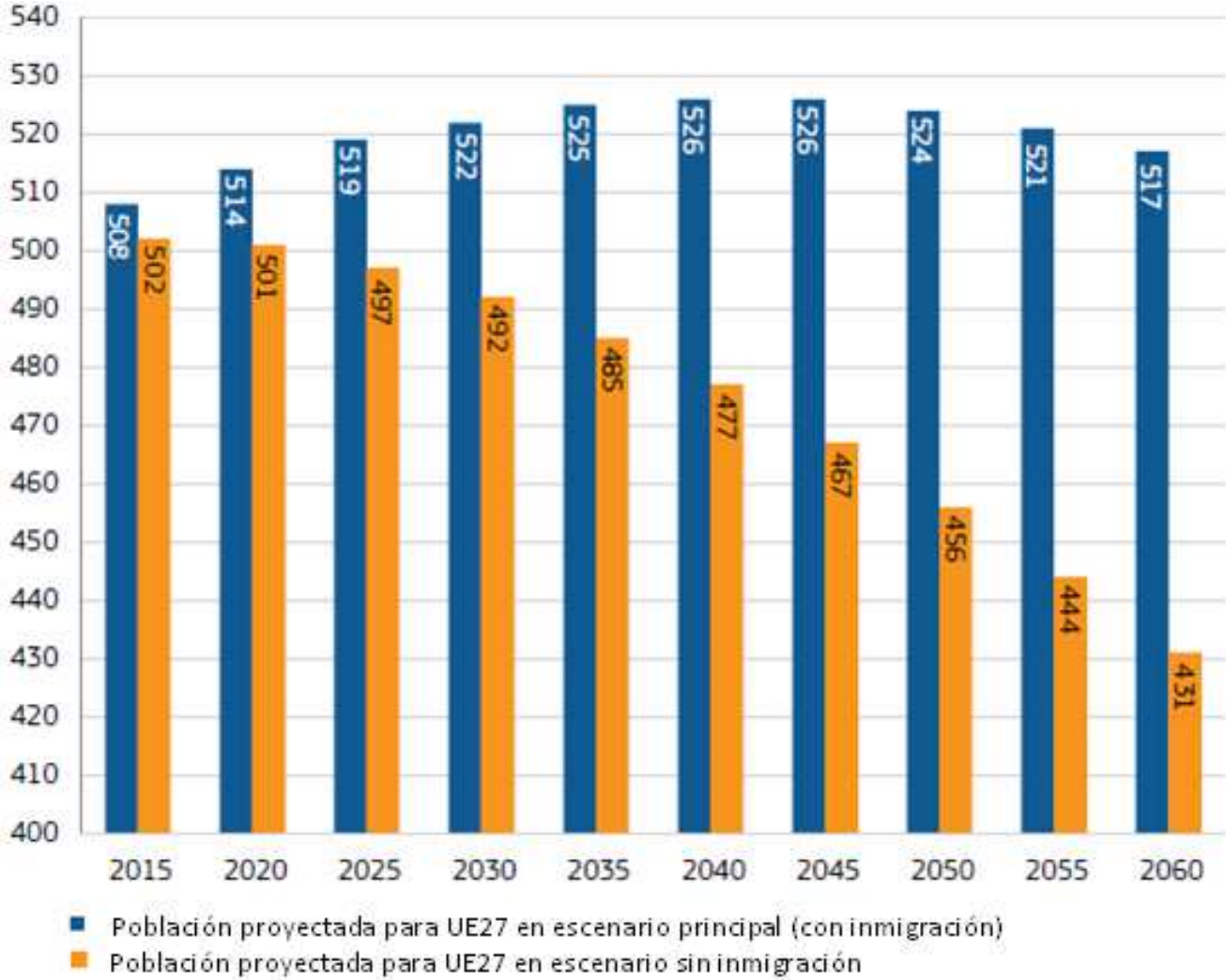
opina@navarra.es

Aclaraciones terminológicas



El contexto de la Unión Europea

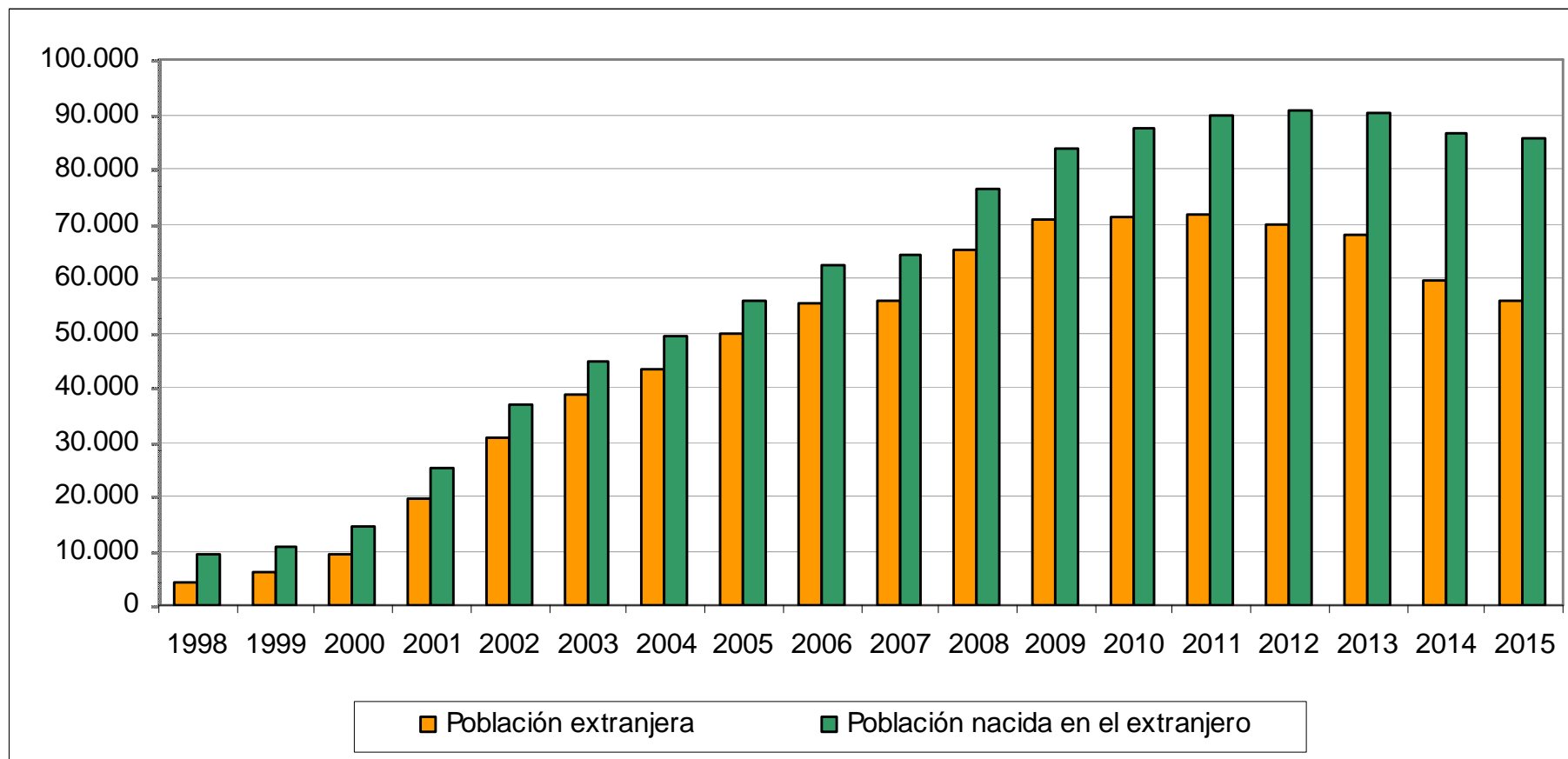
Proyección demográfica hasta 2060, en ausencia o no de inmigración (UE-27)



Fuente: European Commission (2014). Datos en millones de personas

Volumen

Evolución de las personas extranjeras y las nacidas en el extranjero (1998–2015)



Fuente: Elaboración propia a partir del Padrón municipal de habitantes (INE). Datos provisionales para 2015.

Adquisición de la nacionalidad española

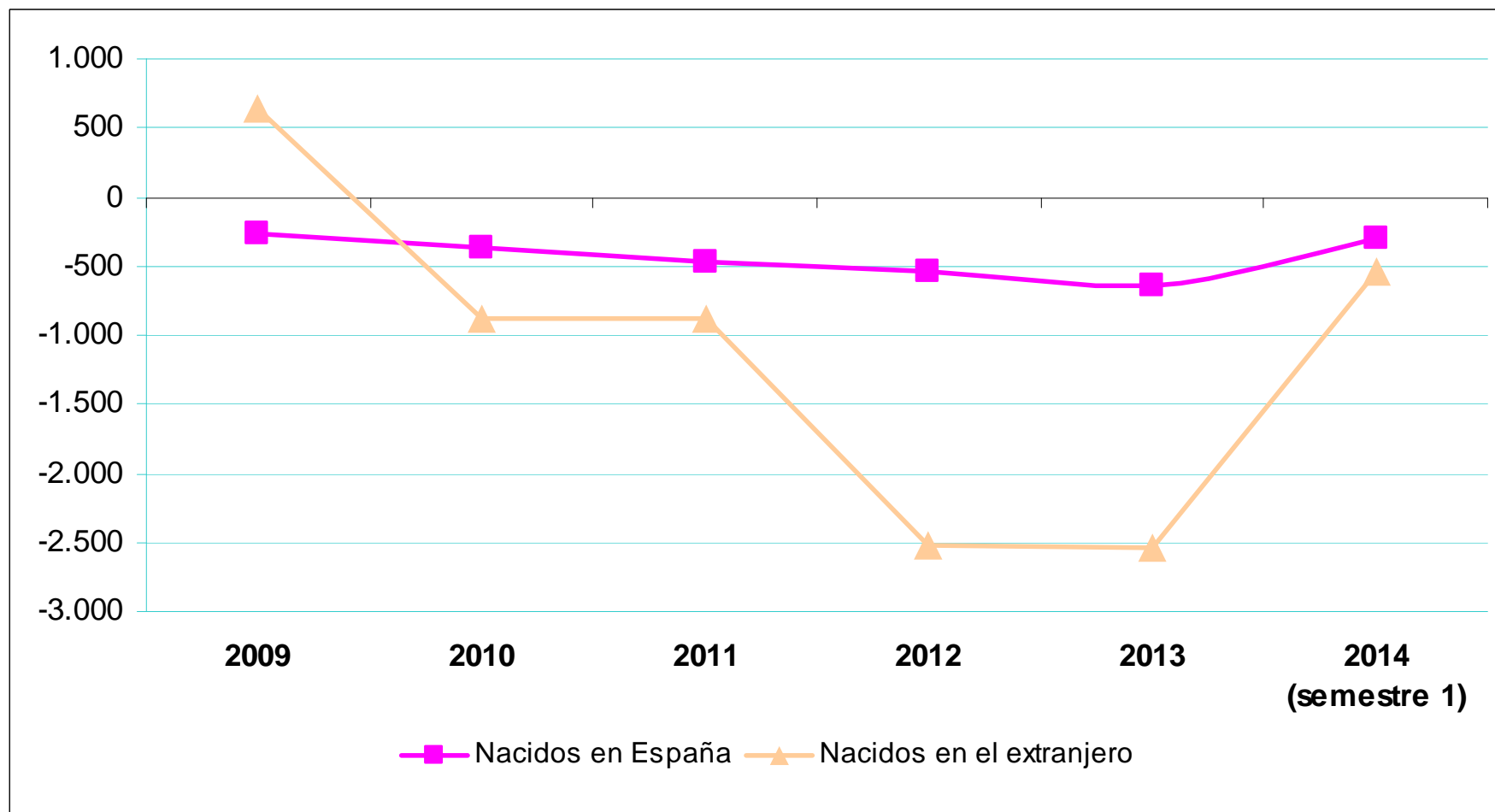
Concesiones de nacionalidad por residencia en España y Navarra y porcentaje anual sobre población extranjera). Periodo 2002-2013

Año	Adquisiciones nacionalidad		% s/población extranjera	
	Navarra	España	Navarra	España
2002	262	21.805	0,9%	1,1%
2003	367	26.556	0,9%	1,0%
2004	1.115	38.335	2,6%	1,3%
2005	1.424	42.829	2,9%	1,1%
2006	1.504	62.339	2,7%	1,5%
2007	2.034	71.810	3,6%	1,6%
2008	2.126	84.170	3,3%	1,6%
2009	2.736	79.597	3,9%	1,4%
2010	2.217	123.721	3,1%	2,2%
2011	2.314	114.599	3,2%	2,0%
2012	2.133	115.557	3,1%	2,0%
2013	5.151	261.295	7,6%	4,7%
Total	23.383	1.042.613		

Fuente: Elaboración propia a partir de la Secretaría General de Inmigración y Emigración

Flujos migratorios

Navarra: saldo migratorio con el extranjero por país de nacimiento y año (2009-2014)



Fuente: INE. Encuesta de Migraciones. Elaboración propia

Procedencia

Distribución por país y sexo de las personas extranjeras en Navarra en 2015

País	Total	% s/total extranjeros	Hombres	Mujeres	% hombres s/total país
Marruecos	10.054	18,0%	5.744	4.310	57,1%
Rumanía	7.561	13,6%	3.860	3.701	51,1%
Bulgaria	6.297	11,3%	3.246	3.051	51,5%
Portugal	3.767	6,8%	2.271	1.496	60,3%
Ecuador	3.245	5,8%	1.870	1.375	57,6%
Argelia	2.462	4,4%	1.565	897	63,6%
Colombia	1.935	3,5%	896	1.039	46,3%
Bolivia	1.562	2,8%	635	927	40,7%
China	1.419	2,5%	720	699	50,7%
Brasil	1.387	2,5%	409	978	29,5%
Ucrania	1.300	2,3%	520	780	40,0%
República Dominicana	1.073	1,9%	476	597	44,4%
Nigeria	1.039	1,9%	541	498	52,1%
Total	55.777	100,0%	29.089	26.688	52,2%

Fuente: Elaboración propia a partir del Padrón municipal de habitantes (INE). Datos provisionales para 2015.

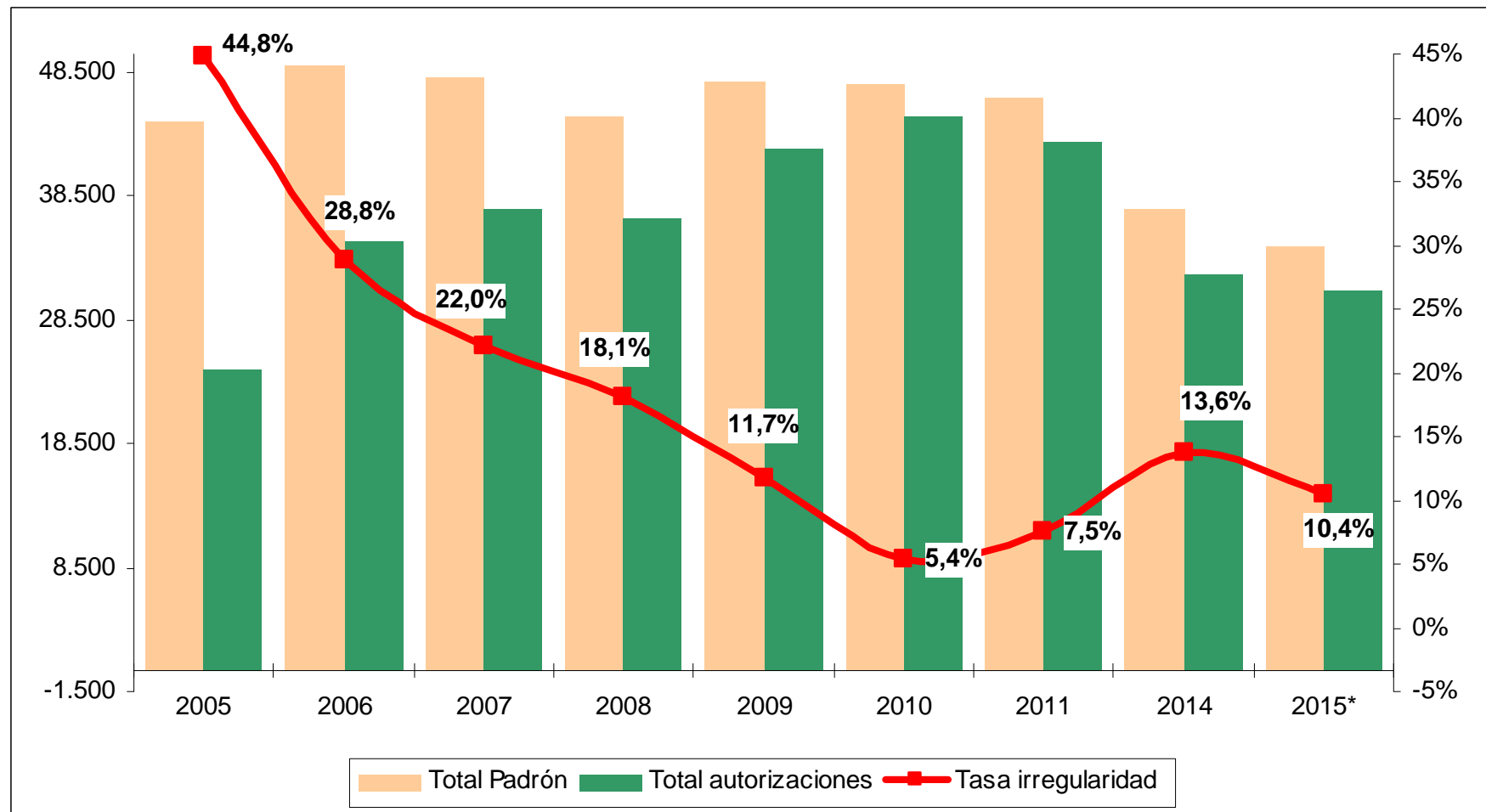
Procedencia

Población en Navarra, según país de nacimiento (total y % sobre el total de nacidos en el extranjero en 2015) y saldo interanual 2014-2015

País de nacimiento	2014	2015	Saldo interanual	% sobre nacidos en el extranjero
Ecuador	14.550	14.094	-456	16,5%
Marruecos	9.859	10.130	271	11,8%
Rumanía	6.856	6.851	-5	8,0%
Colombia	6.859	6.796	-63	7,9%
Bulgaria	6.094	5.786	-308	6,8%
Portugal	4.255	3.932	-323	4,6%
Perú	3.347	3.370	23	3,9%
Bolivia	3.097	3.141	44	3,7%
República Dominicana	3.005	3.029	24	3,5%
Argelia	2.368	2.357	-11	2,8%
Francia	2.351	2.286	-65	2,7%
Argentina	2.135	2.101	-34	2,5%
Brasil	2.031	1.994	-37	2,3%
China	1.369	1.385	16	1,6%
Nacidos/as en el extranjero	86.404	85.530	-874	100,0%

Tasa de irregularidad

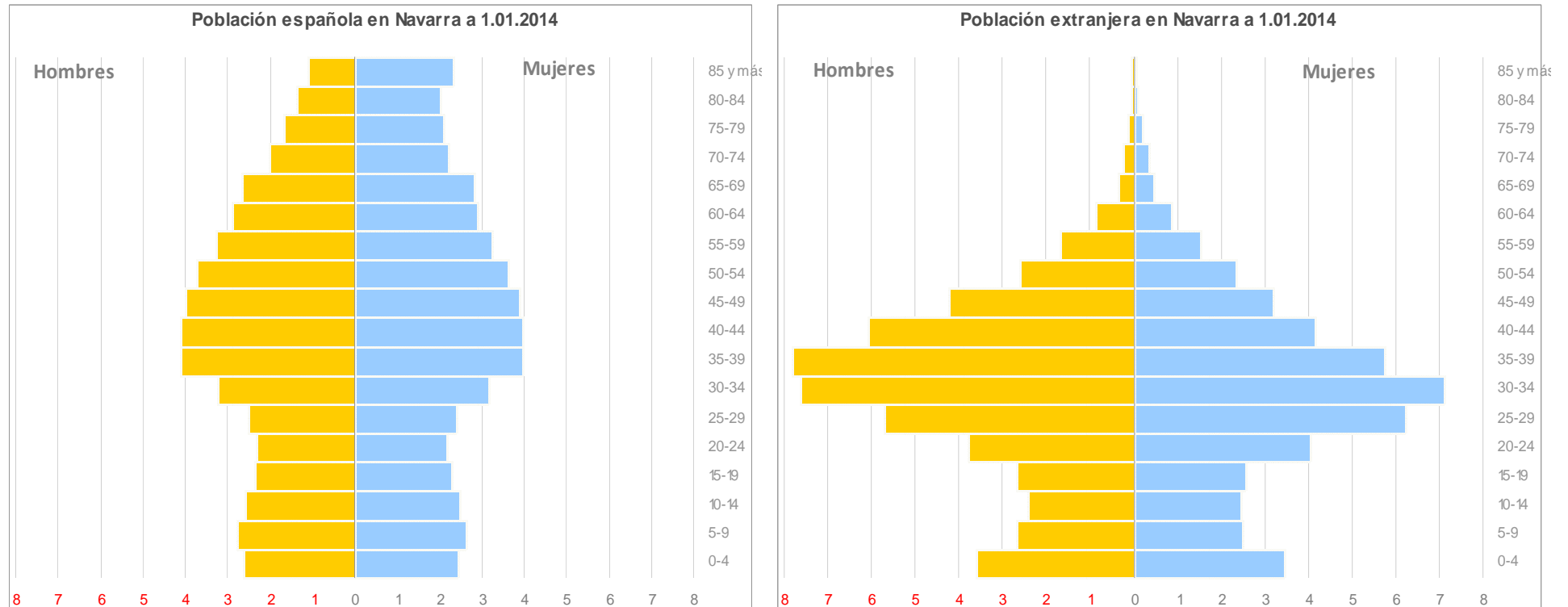
Evolución de la irregularidad de no comunitarios en Navarra. Periodo 2005-2015



Fuente: Elaboración propia a partir del Padrón de habitantes del INE y del Ministerio de Empleo y Seguridad Social (MEYSS). Datos a 1 de enero de cada año (INE) y a 31 de diciembre de cada año (MEYSS), provisionales para 2015.

Sexo y edad (pirámide poblacional)

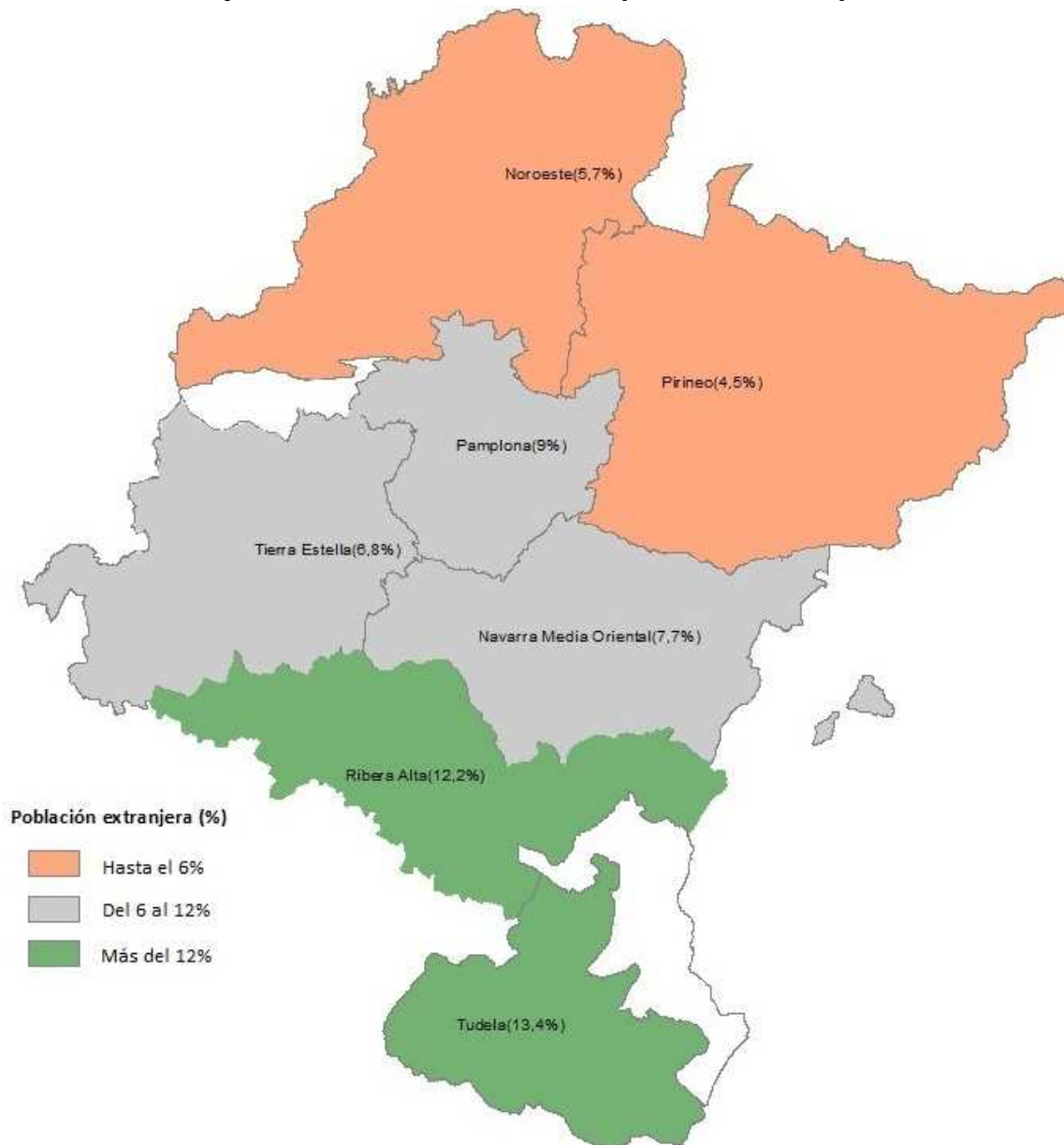
Distribución de la población española y extranjera en Navarra (2014)



Fuente: Elaboración propia a partir de datos del Instituto de Estadística de Navarra

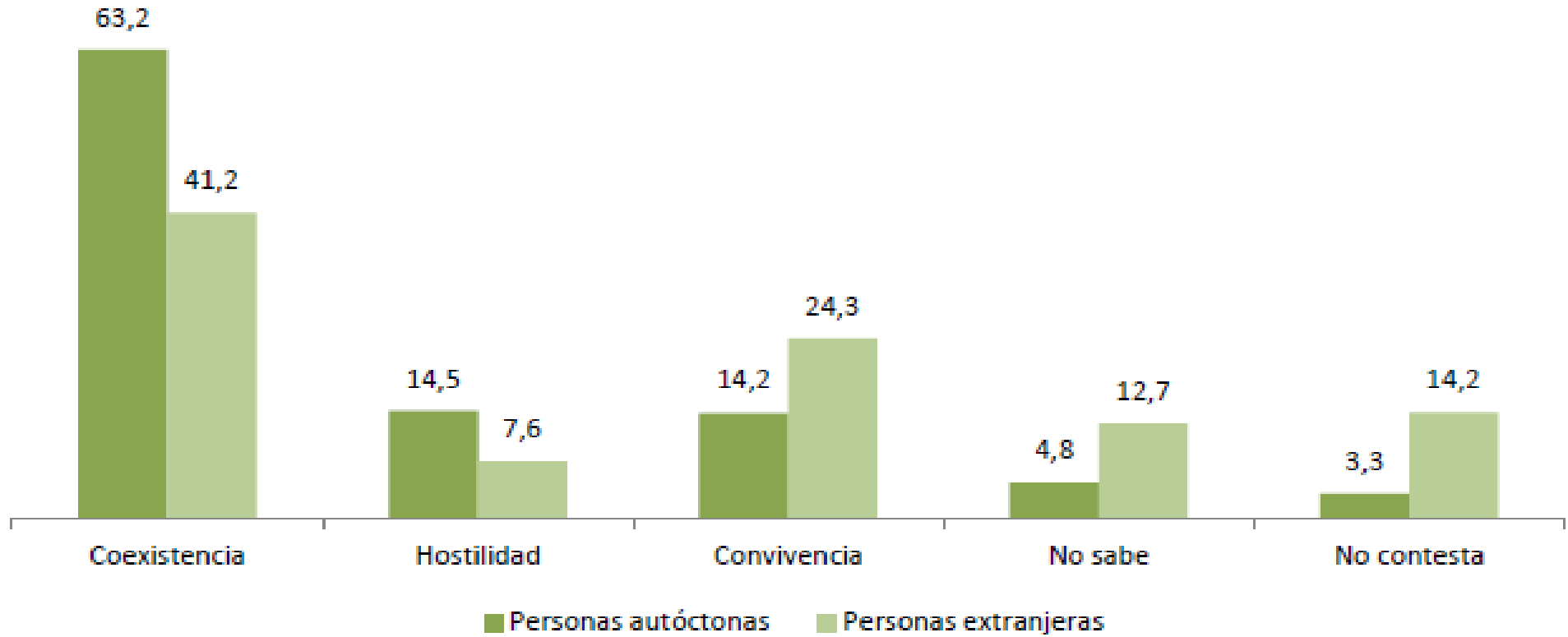
Distribución territorial en Navarra

Proporción de extranjeros sobre total de población, por zonas de Navarra en 2014



Convivencia

Relaciones vecinales en tres localidades navarras, según el origen



Fuente: Andueza y Lasheras (2014)



Incidencia de la inmigración en los pilares del bienestar

Mercado laboral

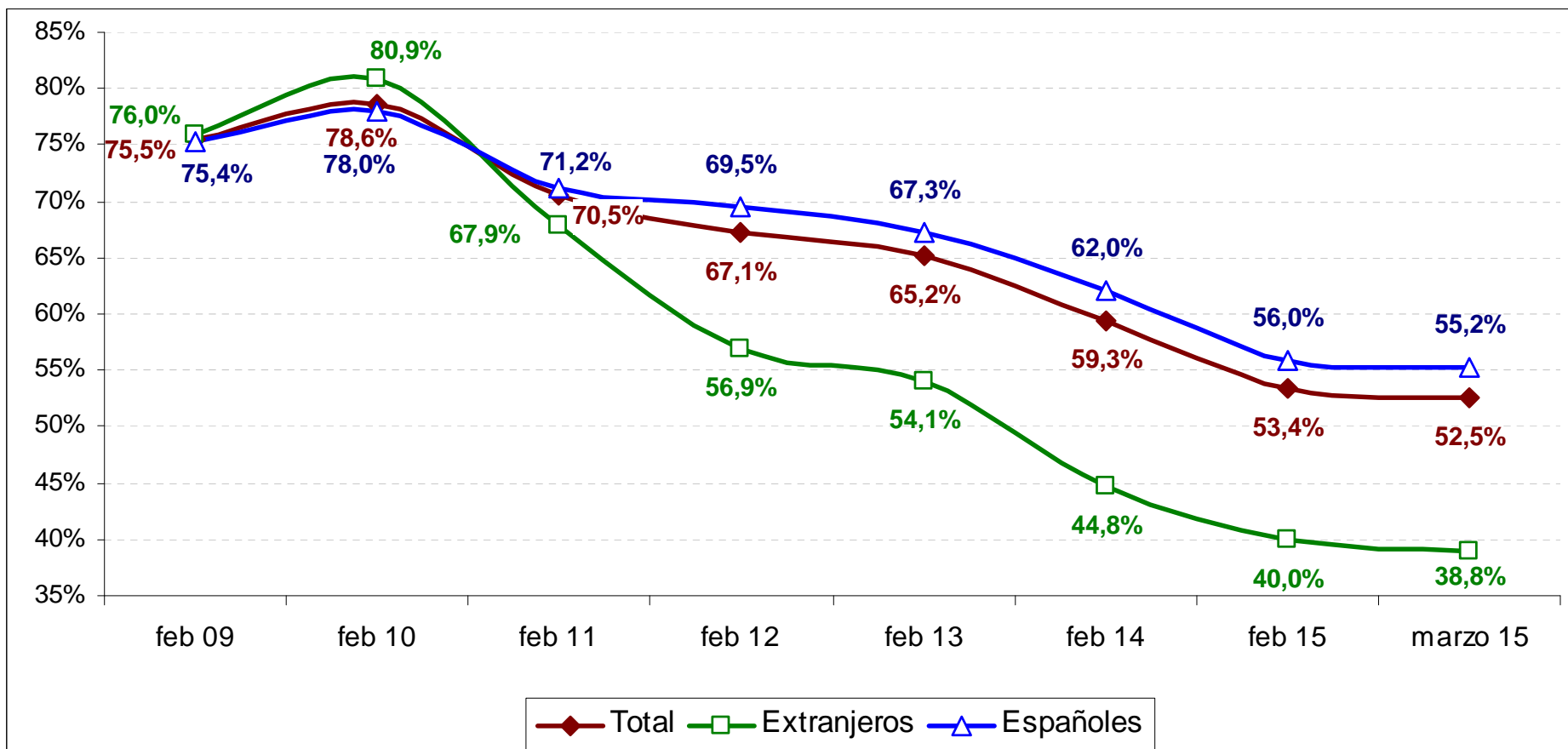
Evolución de la tasa total de paro en España y en Navarra, según nacionalidad.
Periodo 2006-2014 (media anual)

Año	Española		Extranjera (total)		Extranjera (no UE)		Total población	
	Estado	Navarra	Estado	Navarra	Estado	Navarra	Estado	Navarra
2006	8,0	4,6	11,8	11,3	12,1	11,5	8,5	5,4
2007	7,6	4,3	12,2	7,6	12,6	9,0	8,2	4,7
2008	10,2	5,4	17,4	15,9	18,0	17,0	11,3	6,8
2009	16,0	8,8	28,3	23,1	30,0	26,1	17,9	10,8
2010	18,1	9,9	30,0	23,3	31,4	26,3	19,9	11,9
2011	19,5	10,7	32,6	26,9	34,4	30,8	21,4	13,0
2012	23,0	13,6	35,9	34,1	38,6	38,3	24,8	16,2
2013	24,4	15,1	37,0	40,3	40,4	47,5	26,1	17,9
2014	23,0	13,0	34,5	39,0	37,4	43,5	24,4	15,7

Fuente: Encuesta de Población Activa. Instituto Nacional de Estadística

Prestaciones por desempleo

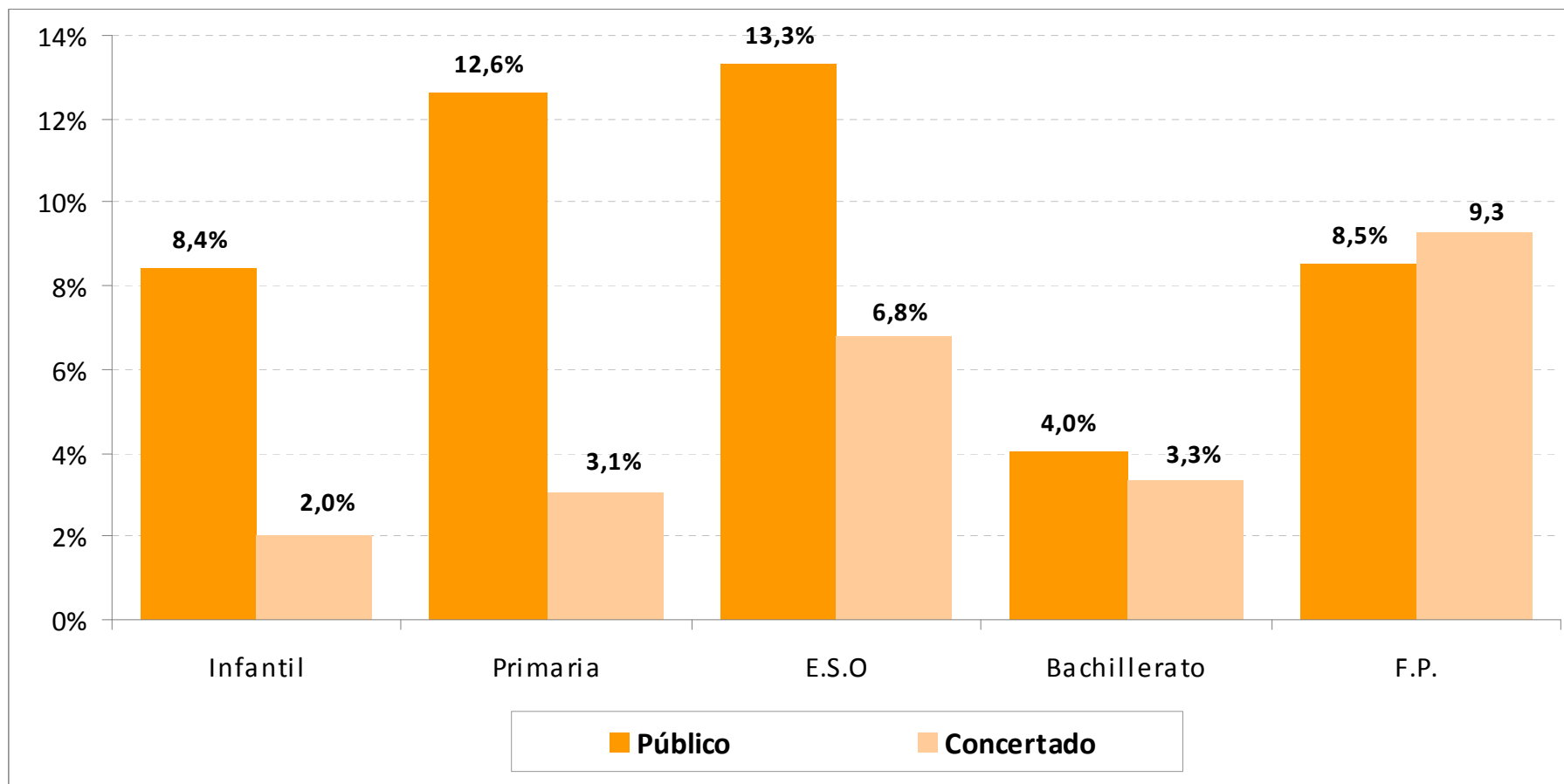
Evolución de la tasa de cobertura por desempleo en Navarra según nacionalidad (2009-2015)



Fuente: Servicio Público de Empleo Estatal, datos a febrero de cada año, salvo 2015. Elaboración propia.

Educación

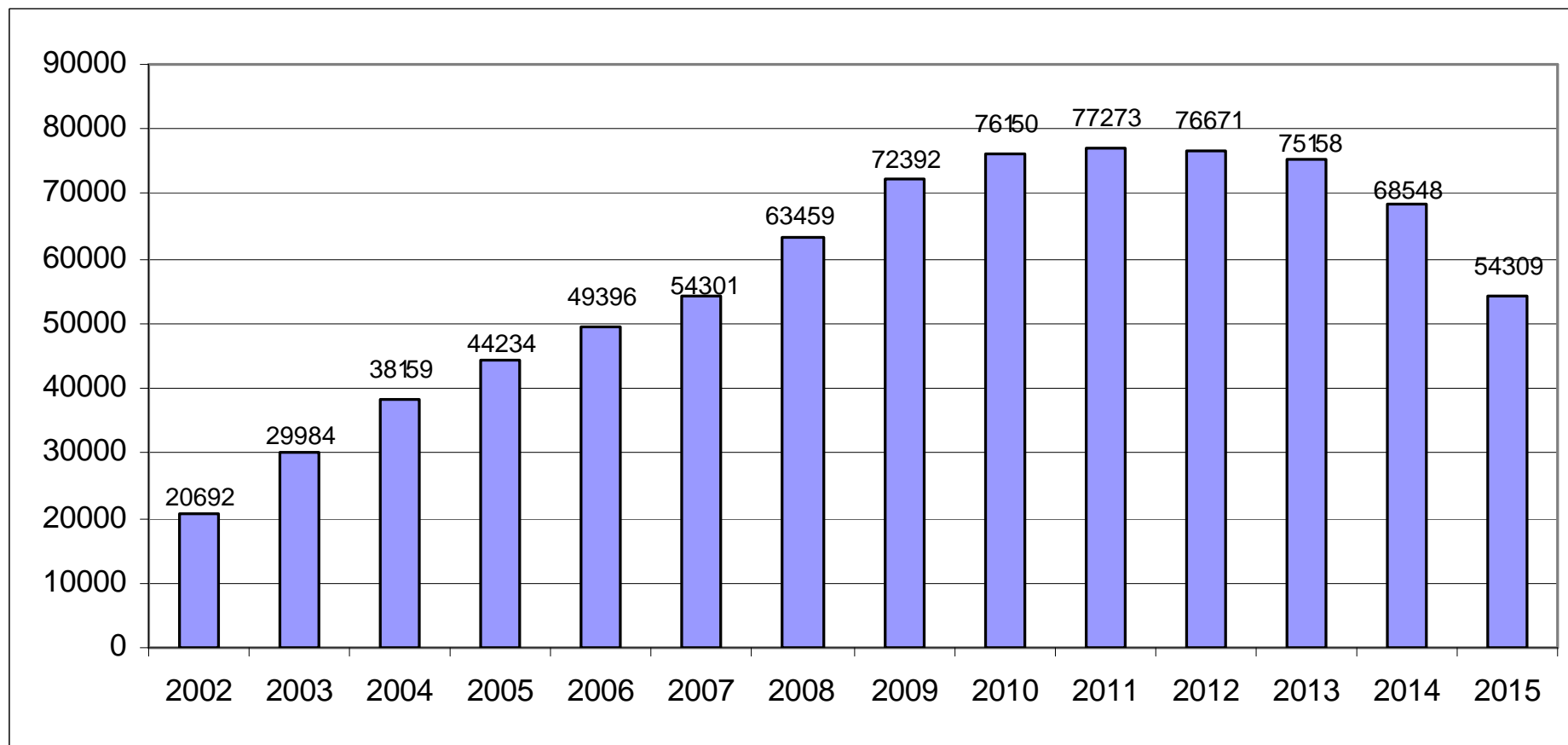
Distribución porcentual del alumnado extranjero por etapas y titularidad del centro en Navarra, sobre el total de alumnado. Curso 2013-2014



Fuente: Sección de Atención a la Diversidad y Necesidades Educativas Especiales. Departamento de Educación.

Salud

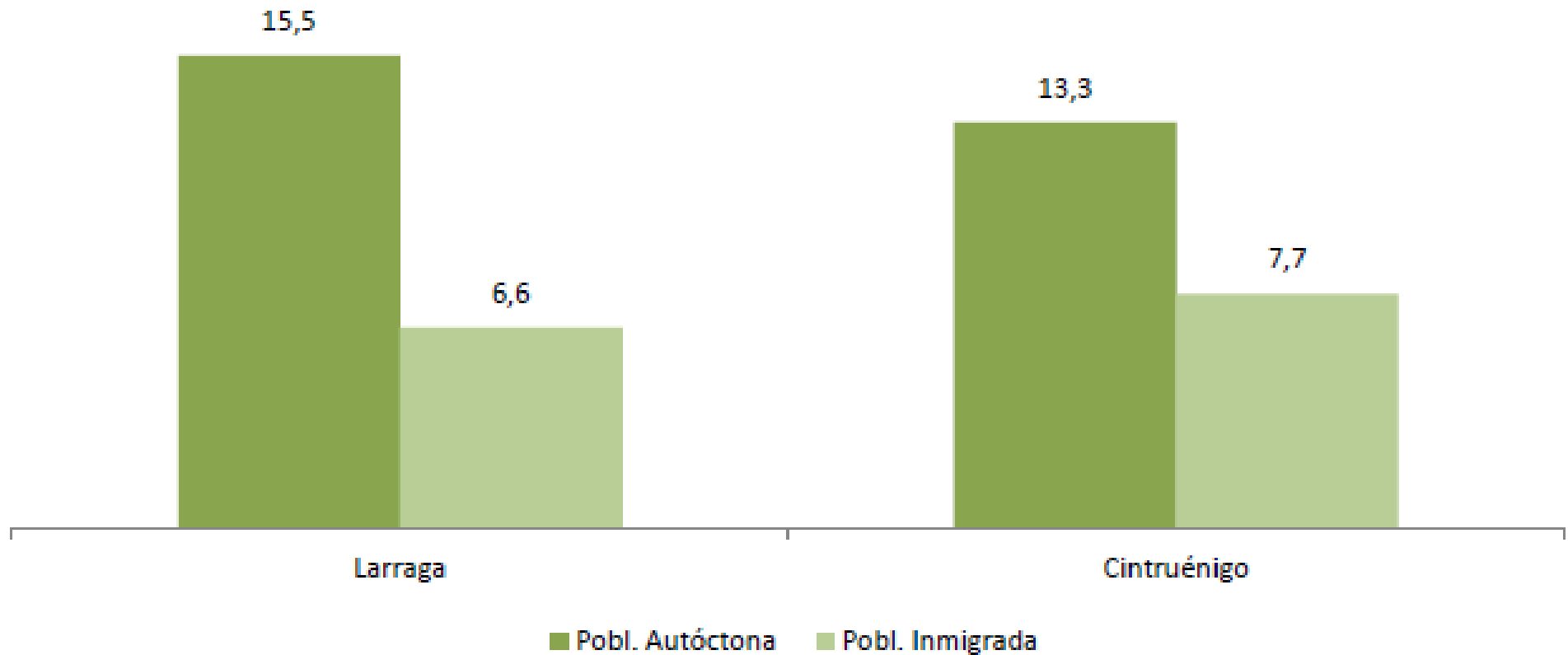
Evolución de las personas extranjeras con Tarjeta Individual Sanitaria en Navarra



Fuente: Servicio de Gestión Clínica y Sistemas de Información del Departamento de Salud. Datos correspondientes a cada mes de enero.

Salud

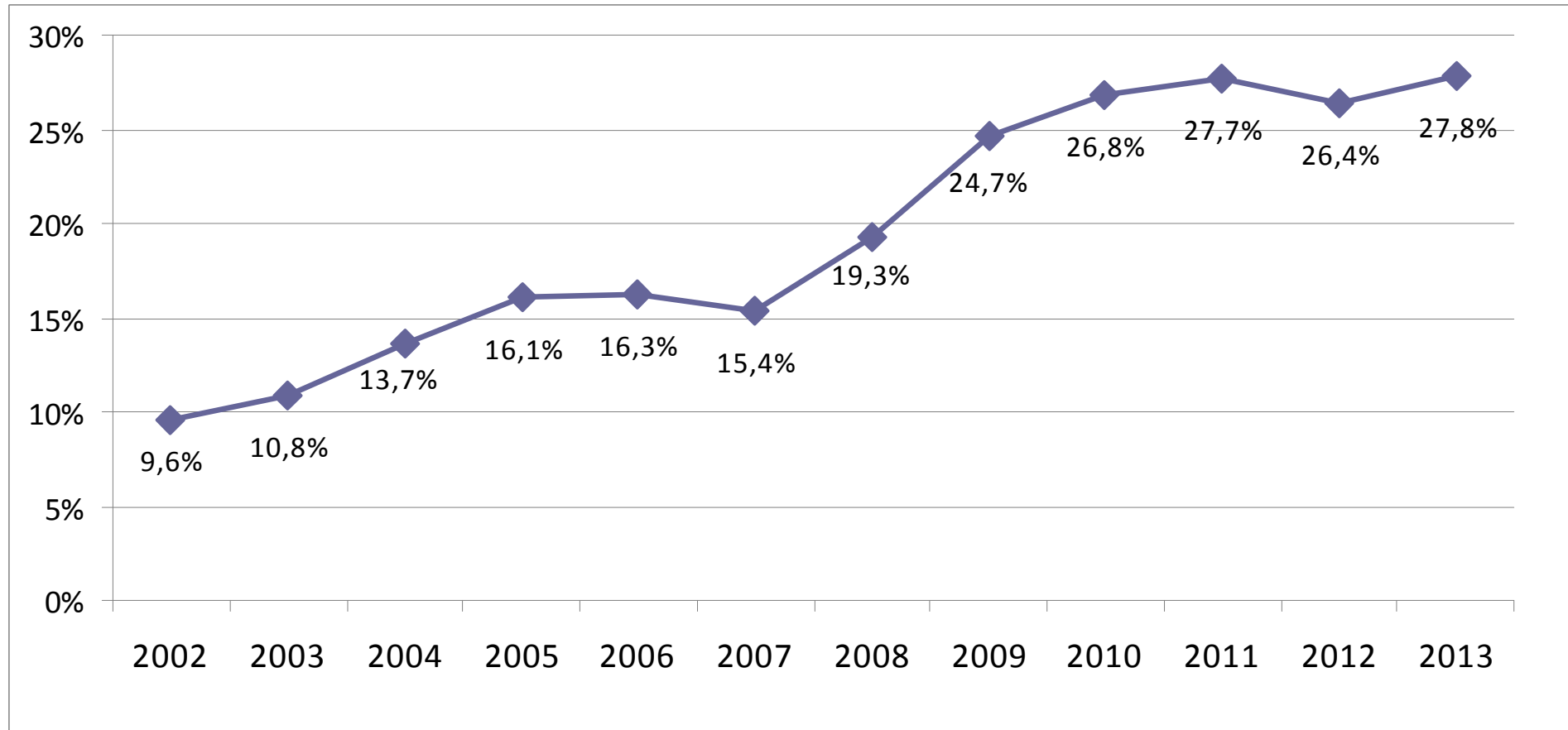
Tasa de frecuentación anual a centros de salud de Larraga y Cintruénigo: población autóctona y extranjera (2013)



Fuente: Andueza y Lasheras (2014), a partir de los datos de frecuentación a los Centros de Salud

Servicios Sociales

Distribución porcentual de las personas extranjeras atendidas en la Red de Servicios Sociales de Base de Navarra, sobre el total de personas atendidas. Periodo 2002-2013



Fuente: Sección de Atención Primaria del Departamento de Políticas Sociales. Elaboración propia a partir de datos del Sistema de Información de Usuarios de Servicios Sociales (SIUSS).

Gasto social

Presupuesto por programas del Departamento de Políticas Sociales en 2007 y 2012

Área	Año 2007		Área	Año 2012	
	Presupuesto ejecutado	% sobre total		Presupuesto ejecutado	% sobre total
Personas con discapacidad	45.815.251,1	34,6%	Agencia Navarra para la Autonomía de las Personas (ANAP) - <i>mayores, dependientes y discapacitadas-</i>	137.817.997	73,4%
Personas Mayores	36.612.750,3	27,6%			
Personas con dependencia	22.411.841,7	16,9%			
Incorporación Social	16.382.420,9	12,4%	Atención primaria e inclusión social	50.049.085	26,6%
Atención Primaria	11.224.760,6	8,5%			
Total	132.447.024,7	100,0%	Total	187.867.082	100,0%

Fuente: Departamento de Políticas Sociales. Elaboración propia.

Vivienda

% de concesión de VPO a extranjeros según régimen, sobre el total de VPO y sobre el total de VP visadas (excluidas anulaciones posteriores). Periodo 2001-2014

Año	General y Especial	Precio Tasado	% Total VPO
2001	2,5%	1,8%	2,4%
2002	9,2%	2,9%	8,5%
2003	6,4%	4,3%	6,0%
2004	7,6%	4,0%	6,2%
2005	7,1%	2,9%	5,9%
2006	13,3%	5,5%	10,0%
2007	9,0%	8,7%	8,9%
2008	5,1%	4,9%	5,0%
2009	5,9%	1,7%	4,3%
2010	4,3%	1,2%	3,2%
2011	6,5%	3,7%	5,6%
2012	5,1%	1,3%	3,6%
2013	6,3%	1,1%	4,7%
2014	5,4%	4,0%	4,8%
Total	7,3%	4,1%	6,2%



Mass media e inmigración

“Cayucos” en Canarias (2006)...



... que siguen a los “Cayucos” de ida



Imagen de los tripulantes de “La Elvira” a su llegada a Puerto de Garupano, Venezuela, en Mayo 1949

**Apresados en Venezuela
160 inmigrantes ilegales Canarios**

Informe Semanal

Sábado a las 21.30 horas

1

[Portada](#) | [El programa](#) | [El equipo](#) | [Archivo de reportajes](#) | [Premios](#)

[España](#)

[Mundo](#)

[Cultura](#)

[Personajes](#)

[Aniversarios](#)

[Especiales](#)

[Fue Informe](#)



LA VIDA EN UNA MALETA

1







Materiales y experiencias

Ideas

- Carencias y aciertos en el discurso de los medios de comunicación sobre la inmigración.
- Temas: vinculación a la delincuencia, la legalidad, el cruce de fronteras, la violencia de género, jóvenes latinos, el Islam, el velo, las fricciones entre vecinos/as, el racismo, etc.
- Léxico no adecuado: pisos-patera, ilegales, invasión, brote, oleadas...

Experiencias

- Canarias: "Decálogo por una comunicación integradora y no xenófoba"
- Manual de estilo periodístico para el tratamiento de las minorías étnicas (*Colegio de Periodistas de Catalunya*)
- Proyecto Promoequality. Guía práctica para los profesionales de los medios de comunicación
- Recomendaciones del Consejo Audiovisual de Cataluña sobre el tratamiento informativo de la inmigración
- Decálogo para el correcto tratamiento de informativo de la inmigración (*Embajada del Ecuador en España*)

Titulares (I)

- **“Vecinos de Txabarri piden que la policía ‘se implique’ ” (Deia 23/05/2013)**

<http://medios.mugak.eu/noticias/noticia/320172>

- Reproduce el estereotipo de: inmigración=conflicto. Dice literalmente “zona que sufre una gran degradación, entre otras cosas, por la llegada reciente de emigración conflictiva.” Hay una única fuente: los vecinos de la zona.

Titulares (II)

- **“Herido muy grave un menor en una reyerta en el metro de Embajadores” (El País 02/05/2013)**

http://ccaa.elpais.com/ccaa/2013/05/02/madrid/1367446948_147666.html

- Se destaca la nacionalidad del agredido y se presenta como una pelea entre bandas, sin fundamento.

Titulares (III)

- **“Expulsan de España a un suramericano por conducir ebrio reiteradamente” (ABC 03/17/2013)**

<http://www.abc.es/espana/20130317/abci-expulsan-suramericano-conducir-201303162017.html>

- Reproduce falsos estereotipos vinculados con la población migrante. En este caso asociar el país de origen con el delito de conducir bajo los efectos del alcohol.



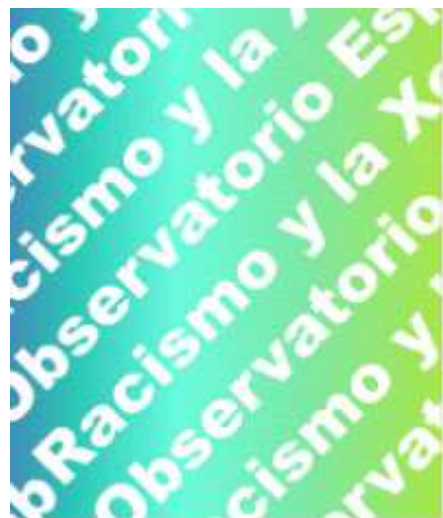
DECÁLOGO
PARA EL
CORRECTO
TRATAMIENTO
INFORMATIVO DE
LA MIGRACIÓN



Inmigración y medios de comunicación

Aproximaciones y propuestas
para las buenas
prácticas periodísticas





PROYECTO PROMOEQUALITY. GUÍA PRÁCTICA PARA LOS PROFESIONALES DE LOS MEDIOS DE COMUNICACIÓN: TRATAMIENTO INFORMATIVO DE LA INMIGRACIÓN

Bloque 1,
SITUACIÓN DEL TRATAMIENTO INFORMATIVO DE LA INMIGRACIÓN EN ESPAÑA

Bloque 2,
GUÍA PRÁCTICA PARA LOS PROFESIONALES DE LOS MEDIOS DE COMUNICACIÓN

Bloque 3,
AGENDA





HARRESIAK APURTUZ

COORDINADORA DE ONGs
DE EUSKADI DE APOYO
A INMIGRANTES
ETORKINEN LAGUNTZARAKO EGOn
EUSKADIKO KOORDINAKUNDEA



Decálogo Canarias/Manual Cataluña

1. Excluir el grupo étnico, país de origen, religión o cultura si no es necesario para la comprensión global de la noticia.
2. Rechazar las generalidades y la simplificación sobre inmigrantes a la hora de elaborar las informaciones
3. Evitar las informaciones negativas y sensacionalistas.
4. Utilizar y plasmar en las noticias las distintas fuentes de información
5. Evitar el efecto contaminación.

Decálogo Canarias/Manual Cataluña

6. Adoptar una posición beligerante hacia actitudes racistas y/o xenóforas.
7. Contemplar especial atención y rigor en la denominación de individuos y grupos minoritarios, así como en el uso de la adjetivación.
8. Extremar la prudencia en la selección y el tratamiento de imágenes.
9. No utilizar estereotipos chovinistas y étnicos.
10. Asumir el papel como formadores de opinión en la población adulta y sobre todo en la infancia y la juventud.