

**SUMARIO**

<b>Situación de las E.D.O. en Navarra. Semanas 27 a 39 de 2005</b>	<b>1</b>
<b>Incidencia de cáncer en Navarra, 1998-2001</b>	<b>3</b>
<b>Situación de la infección por el VIH y el sida en Navarra 1985-2004</b>	<b>11</b>

**SITUACIÓN DE LAS ENFERMEDADES DE DECLARACIÓN OBLIGATORIA (E.D.O.) EN NAVARRA. SEMANAS 27 A 39 DE 2005.**

En la tabla I se presentan los porcentajes de notificación de E.D.O. por zonas básicas de salud, áreas sanitarias y especialidad de los declarantes. Estos porcentajes están calculados con las notificaciones recibidas hasta

finales de octubre, por lo que todavía pueden experimentar mejora. La tabla II muestra las enfermedades notificadas en las semanas 27 a 39 de los últimos 6 años en Navarra.

**Tabla I**  
**PORCENTAJE DE NOTIFICACIÓN DE ENFERMEDADES DE DECLARACIÓN OBLIGATORIA. SEMANAS 27 A 39 DE 2005**

ZONA BÁSICA	% DECLARACIÓN	ZONA BÁSICA	% DECLARACIÓN	ZONA BÁSICA	% DECLARACIÓN
01-Altsasu/Alsasua	69,2	06-Elizondo	58,2	44-Peralta	90,8
34-Allo	37	24-Ermitagaña	85,5	27-Puente la Reina	79,5
35-Ancín-Améscoa	67,9	32-Estella	75,5	64-Ansoain	83,3
10-Aoiz	86,5	02-Etxarri-Aranatz	75,4	17-Rochapea	99,0
41-Artajona	30,8	11-Huarte/Uharte	33,9	30-Salazar	73,1
09-Auritz/Burguete	49,2	20-II Ensanche	99,4	39-San Adrián	46,1
61-Azpilagaña	100	03-Irurtzun	0	16-San Jorge	100
26-Barañain	92,9	31-Isaba	28,8	23-San Juan	84,6
14-Berriozar	84,6	22-Iturrama	76,4	29-Sangüesa	26,5
51-Buñuel	98,0	04-Leitza	100	40-Tafalla	100
13-Burlada	91,0	05-Lesaka	92,3	46-Tudela Este	86,4
42-Carcastillo	16,9	38-Lodosa	0	45-Tudela Oeste	91,2
50-Cascante	71,4	36-Los Arcos	69,2	08-Ultzama	90,4
19-Casco Viejo	52,3	63-Mendillorri	50,6	47-Valtierra	0
49-Cintruéñigo	100	21-Milagrosa	19,7	37-Viana	0
48-Corella	86,8	28-Noain	0	33-Villatuerta	52,8
18-Chantrea	93,3	43-Olite	92,3	12-Villava/Atarrabia	80,8
07-Donztebe/Santesteban	84,6	15-Orcoyen	98,0	25-Zizur-Echavacoiz	52,1
<b>AREA PAMPLONA</b>	<b>72,5</b>	<b>AREA ESTELLA</b>	<b>45,2</b>	<b>AREA TUDELA</b>	<b>76,0</b>
<b>MEDICINA FAMILIA</b>	<b>70,7</b>	<b>PEDIATRÍA</b>	<b>64,3</b>	<b>TOTAL</b>	<b>69,3</b>

## SITUACIÓN DE LA INFECCIÓN POR EL VIH Y EL SIDA EN NAVARRA 1985-2004

Se ha analizado la información sobre nuevos diagnósticos de infección por el VIH, sobre casos de sida y sobre las defunciones debidas a esta causa en Navarra desde el comienzo de la epidemia hasta diciembre de 2004. En el análisis sólo se consideraron las personas con residencia habitual en Navarra, y se excluyeron los eventos detectados en Navarra en personas residentes en otras comunidades autónomas o países.

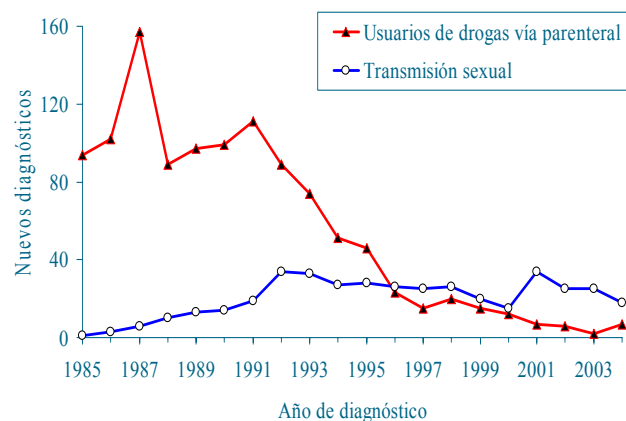
Desde el principio de la epidemia se han diagnosticado 2.424 personas con infección por el VIH, de las cuales sólo 1.649 (68,0%) eran residentes en Navarra. Los nuevos diagnósticos de VIH superaron los 20 casos anuales por 100.000 habitantes hasta 1993. Desde entonces han disminuido un 75% hasta 2004, año en que se diagnosticaron 29 casos (5 por 100.000 habitantes). En los últimos cinco años esta tendencia se ha mantenido, con una disminución media del 6,8% anual (Tabla 1).

La caída en los nuevos diagnósticos de VIH ha sido muy pronunciada en usuarios de drogas por vía parenteral, mientras que los casos por transmisión sexual se han mantenido estables (Figura 1). Entre las infecciones diagnosticadas en el período 2001-2004 el 70% eran atribuibles a transmisión heterosexual, el 18% ocurrieron en usuarios de drogas inyectadas y el 12% en hombres homosexuales.

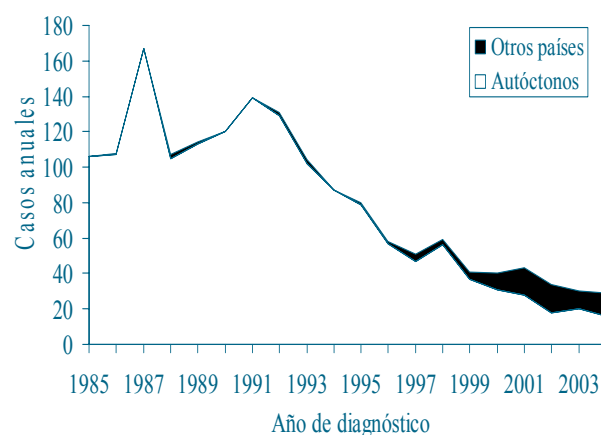
El número de diagnósticos en residentes originarios de otros países se triplicó entre 1999 y 2001, pero desde entonces se ha estabilizado. Aunque suponen cerca del 40% de todos los diagnósticos de VIH, no han conseguido detener la tendencia descendente global (Figura 2).

Desde 1998 no se ha diagnosticado ninguna infección por el VIH en niños. A lo largo de toda la epidemia los diagnósticos de VIH en hombres han superado en 2,4 veces a los de mujeres, pero en los últimos años el descenso ha sido menor en las mujeres y la razón hombre/mujer ha pasado a ser de 2,1.

**Figura 1.** Nuevos diagnósticos de VIH anuales según categoría de transmisión.



**Figura 2.** Nuevos diagnósticos de VIH anuales según país de procedencia.



Estos resultados muestran que se ha avanzado notablemente en el control de la infección por el VIH en Navarra. La tasa de nuevos diagnósticos sigue descendiendo, y se ha situado por debajo de la de países como Portugal, Bélgica, Suiza, Irlanda, Reino Unido o Luxemburgo (Figura 3)<sup>1</sup>.

En lo que respecta a diagnósticos y muertes por sida, cabe destacar el pronunciado descenso que se produjo a partir de 1996 con la introducción de la terapia antirretroviral potente. El gran descenso en la mortalidad por sida es el motivo de que el número de personas vivas con diagnóstico de VIH se mantenga estable, a pesar de cada vez

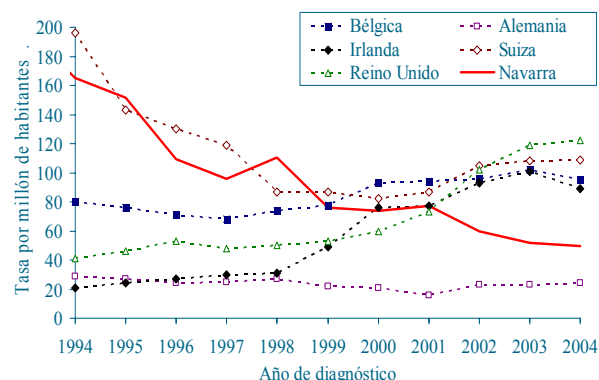
son menos los nuevos diagnósticos de infección.

A pesar de estas tendencias favorables todavía se siguen produciendo infecciones por el VIH por lo que se deben mantener todas las precauciones para evitar la transmisión.

## Referencias

1.- European Centre for the Epidemiological Monitoring of AIDS. HIV/AIDS Surveillance in Europe. End-year report 2004. Saint-Maurice: Institut de Veille Sanitaire, 2005. No. 71.

**Figura 3.** Tasa de nuevos diagnósticos de VIH en Navarra y en varios países de Europa.



**Tabla 1.** Número y tasas por 100.000 habitantes de nuevos diagnósticos de VIH, de casos de sida y de muertes por sida en personas residentes en Navarra, 1985-2004.

Año	Diagnósticos de VIH*		Diagnósticos de sida**		Muertes por sida**		Personas vivas con diagnóstico de VIH***	
	Casos	Tasas por 100.000	Casos	Tasas por 100.000	Casos	Tasas por 100.000	Casos	Tasas por 100.000
1985	106	20,4	3	0,6	1	0,2	104	20,0
1986	108	20,8	4	0,8	1	0,2	208	40,0
1987	167	32,2	12	2,3	7	1,3	362	69,7
1988	107	20,6	23	4,4	6	1,2	453	87,2
1989	114	21,9	22	4,2	18	3,5	539	103,8
1990	120	23,1	44	8,5	23	4,4	625	120,3
1991	139	26,7	52	10,0	23	4,4	724	139,0
1992	131	25,1	64	12,2	32	6,1	807	154,4
1993	104	19,8	83	15,8	41	7,8	857	163,5
1994	87	16,5	91	17,3	59	11,2	871	165,5
1995	80	15,1	87	16,5	61	11,5	881	166,8
1996	58	11,0	72	13,6	66	12,5	855	161,4
1997	51	9,6	42	7,9	32	6,0	862	162,3
1998	59	11,1	42	7,9	13	2,4	895	167,9
1999	41	7,6	37	6,9	20	3,7	905	168,2
2000	40	7,4	25	4,6	9	1,7	918	168,8
2001	43	7,7	22	4,0	8	1,4	936	168,3
2002	34	6,0	31	5,4	15	2,6	938	164,7
2003	30	5,2	20	3,5	13	2,2	935	161,7
2004	29	5,0	22	3,8	8	1,4	939	160,6

\*Fuente: Registro de VIH.

\*\*Fuente: Registro de sida. Se han clasificado como muertes por sida aquellas que cumplían los criterios de la CIE-9. No se incluyen las muertes por causas distintas del sida en personas con diagnóstico de VIH.

\*\*\*Personas vivas con diagnóstico de VIH al final de cada año.