

GOBIERNO DE NAVARRA

DESARROLLO ECONÓMICO

DERECHOS SOCIALES

HACIENDA Y POLÍTICA FINANCIERA

PRESIDENCIA, FUNCIÓN PÚBLICA,
INTERIOR Y JUSTICIARELACIONES CIUDADANAS E
INSTITUCIONALES

EDUCACIÓN

SALUD

CULTURA, DEPORTE Y JUVENTUD

DESARROLLO RURAL, MEDIO
AMBIENTE Y ADMINISTRACIÓN LOCAL

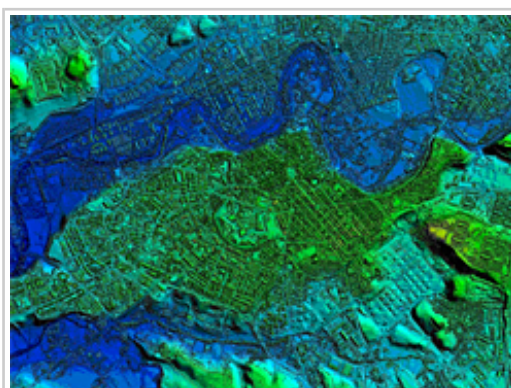
SEGURIDAD Y EMERGENCIAS

Más de 160.000 archivos de información cartográfica de Navarra se pueden descargar gratuitamente de Internet

El Gobierno de Navarra pone a disposición de empresas y particulares sus fondos bajo licencia de Creative Commons

Lunes, 20 de junio de 2016

Toda la información cartográfica de que dispone actualmente el Gobierno de Navarra, más de 160.000 archivos, ha sido subida a la red para que empresas, profesionales y centros de investigación puedan descargarla gratuitamente. El nuevo servicio está disponible en la dirección <ftp.cartografia.navarra.es> y amplía de forma importante el elenco de materiales que hasta ahora se ofrecían a través de la [página web](#) de Cartografía.



La información cartográfica y geográfica se ha estructurado en ocho grandes grupos.

El servicio de descarga nace con más de 700 gigas de información, distribuidos en 244 carpetas. Se pueden encontrar ortofotos (por ejemplo, la evolución de un pueblo desde 1929 hasta la actualidad), mapas topográficos (descripción de un terreno) o representaciones del terreno (MDE) realizados con [tecnología Lidar](#), que proporciona detallada información del territorio en 3D.

Además, el Gobierno de Navarra facilita a través del FTP la descarga de mapas específicos para teléfonos inteligentes. Se trata de archivos que permiten la consulta de los principales datos geográficos en dispositivos móviles. Se pueden descargar, para verlos de modo desconectado (offline, sin datos ni wifi), o acceder a ellos mediante conexión a internet (on line).

Con este nuevo servicio de FTP (File Transfer Protocol), el Gobierno de Navarra avanza en la apertura de datos y la reutilización de una información - la geográfica y cartográfica- cuya generación requiere importantes inversiones. Al facilitar al máximo el acceso a datos oficiales y rigurosos, de calidad, el Departamento favorece que ciudadanía y empresas puedan crear servicios que resuelvan necesidades y generar actividad, en condiciones de igualdad con total inmediatez: trabajos universitarios, obras de particulares y empresas, generación de

aplicaciones, etc.

Todos los archivos del FTP cuentan con licencia [Creative Commons-Reconocimiento \(CC-by 3.0\)](#) - es preciso citar la fuente-, al igual que las iniciativas Open Data Navarra y SITNA. De hecho, el FTP complementa las descargas de información geográfica que se pueden realizar en el Geoportal SITNA a través de IDENA (<http://idena.navarra.es/Portal/Descargar>) y de Open Data Navarra (<http://www.gobiernoabierto.navarra.es/es/open-data>).

Este FTP de Cartografía del Gobierno de Navarra es un primer paso en el proceso de recopilación de la información geográfica de la Comunidad Foral (con datos que faciliten los departamentos, fotos aéreas, etc), de cara a la creación de una Cartoteca y Fototeca, objetivo marcado en el [Decreto Foral 255/2015](#) que regula el tratamiento de la información geográfica de la Administración foral.

¿Qué se puede encontrar?

En concreto, la información se ha estructurado en 8 grandes grupos:

- Cartografía topográfica a distintas escalas, la más antigua escaneada del formato papel original, posteriormente en formatos CAD y la más reciente en formatos SIG.

- Cartografía temática, sobre las carreteras de Navarra, la Geología, información urbanística SIUN y Medio Ambiente.

- Ortofotografía de todo o parte del territorio de la Comunidad Foral de Navarra de 1929, 1957, 1982, 1998-2000, 2003, 2004, 2005, 2006, 2008, 2009, 2010, 2011, 2012, 2013 y 2014 a las escalas 1:5.000, 1:10.000 y 1:25.000.

- Ortofotomapas escaneados del archivo de la Dirección General de Obras Públicas y otros, realizados entre los años 1979 y 2003.

- Lidar: datos de vuelo de 2011-2012, sin clasificar en EPSG:25830 y alturas elipsoidales, de medio punto por metro cuadrado.

- MDE o Modelos Digitales de Elevaciones (MDE) realizados en los años 2011-2012 (realizado con el Lidar de 1 punto por metro cuadrado) y en el año 2014 (el de los años 2011-2012 actualizado por fotogrametría en 2014). De cada una de esas fechas se dispone del Modelo Digital del Terreno (MDT) y del Modelo Digital de Superficies (MDS).

- MDT: es un modelo de 2 x 2 metros de cuadrícula, en EPSG:25830 y con las alturas ortométricas, que representa el terreno desnudo (sin árboles, edificaciones, puentes, etc).

- MDS: es un modelo de 2 x 2 metros de cuadrícula, en EPSG:25830 y con las alturas ortométricas, que representa el terreno como si sobre él se arrojara una sábana, adaptándose a los distintos elementos naturales y artificiales que existen en el terreno.

- Mapas para smartphones: archivos para la visualización de datos geográficos principales en dispositivos móviles, tanto de modo desconectado (offline) o con conexión a internet (on line). Los formatos son aptos para los dos programas más utilizados (Oruxmaps y TwoNav).

- Geodesia, con mapas de la Red Geodésica en Navarra y las reseñas de los vértices que la componen.