

NAFARROAKO  
**MUSEO**A

EUSKERA



Nafarroako  
Gobernua



## Museoaren historia: eraikina eta bildumak

Museoko bildumen abiapuntua 1865ean sortutako Eraikin Historiko eta Artistikoen Batzordearen ekimena izan zen. Geroztik, erakunde horrek zaindu du gure ondare higigarria.

Lan honetan aipatu behar dira Campión, Altadill, Ansoleaga eta Iturralde y Suit, pieza arkeologiko eta artistikoak biltzeaz gain, Nafarroako lurraldea aztertu eta ikertu baitzuten.

Material guztiak bildurik, Nafarroako Arte eta Arkeologiako Museoa inauguratu zen 1910eko ekainaren 28an, Kontuen Ganbararen eraikinean, Iruñean.

Jarduerak eten egin ziren Gerra Zibila zela medio, baita laster jarraitu ere, 1940an, Vianako Printzea Erakundea sortu baitzen.

Garai horretan funtsezkoa izan zen Blas Taracena, Luis Vázquez de Parga eta Juan Maluquer de Motesen ekarpena. Material arkeologiko mordoxka (mosaikoak, zeramikak eta metalezko objektuak) bildu zuten Nafarroako indusketetan. Material horiek dira Museoko bildumetako zati garrantzitsu bat.

Aipagarria da Vianako Printzea Erakundeak eginiko lana 1942tik

aurrera, José Esteban Urangaren zuzendaritzapean.


Gero eta gehiago ikusi zen toki bat behar zela kontserbatutako ondare guztia erakusteko. Horretarako Errukiaren Ama Birjinaren Ospitale zaharra hautatu zen, Santo Domingo komentuarien ondokoa.

Ospitaleko zati handi baten babeslea Remiro Goñi doktorea izan zen, Iruñeko katedraleko mahai artxidiakonoa. Obra hasi zenetik, 1545ean, bukatu arte, 1551ean, 7.000 dukat jarri zituen.

Ospitale zaharra museo bihurtzeko lana José Yáñez Larrosari, Vianako Printzea Erakundeko arkitektoari, eman zitzaion. Museo berria 1956ko ekainaren 24an inauguratu zen.

Orduz geroztik fondoek gora egin dute, pinturak eta eskulturak erosi eta pieza arkeologikoak berreskuratu dira.

Fondoak gora egin ahala, Museoari zerbitzu eta erakusketa arto gehiago erantsi zitzaizkion. Azkenik, Jordi Garcés eta Enric Soria arkitektoei osoki berritzeko lana eman zitzaion. Museoa, orain dagoen bezala, B. M. Sofía erreginak inauguratu zuen 1990eko urtarrilaren 26an.



## Historiaurrea, protohistoria eta erromanizazioa

Nafarroan aurkitutako aztarnarik zaharrenak duela 150.000-100.000 urteetakoak dira, Behe Paleolitoko harrizko tresnak, Urbasan eta Ega eta Irati ibaietako terrazetan aurkituak. Azkeneko glaziazioa bukatu zenean (K. a. 14.500-8.200) kultura magdalenarra garatu zen (Zatoia-Abaurrea, Berroberria-Urdazubi eta Abauntz-Arraizko leize zuloetan). Jendea ehiza eta arrantzatik bizi zen, bizilekuak haitzuloen sarreretan antolatzen zituen, eta hezur eta adarrak lantzen trebeak ziren.

Neolitoan garrantzi handiko berrikuntzak gertatu ziren. Teknikari dagokionez, zeramika egiten da eta harria leuntzen dute, eta gizarte eta ekonomi aldetik nekazaritza hasten da, piztiak etxabere bihurtzen dituzte eta bizileku finkoetan bizitzen hasten dira. Ebro arroan, K. a. V. milurtekoan hasten den Eneolitoan eta Brontze Aroan (K. a. 2500-1000) datatu behar da kultura megalitikoa.

K. a. 1000tik 900era Pirinioez haraindiko giza taldeak (zeltak, indoeuroparrak), bata bestearen atzetik, iristen dira. Burdin Aroko hartzen dira haien aztarna arkeologikoak. Garai honetako bizileku finkoak ugari dira. Zeramika eta zenbait apaingarri (brotxeak, fibulak, botoiak) eskuz egiten jarraitzen dute.

II. Burdin Aroaren bereizgarritzat hartu behar dira tornuz egindako zeramikak eta nekazaritzako eta besteetarako tresnak, burdinazkoak.

Erromatarren legioak K. a. II. mendearen hasieran etorriko dira. Erromanizazioa II. eta I. mendetan burutzen da; Pompaeloren fundazioa K. a. 75. urtekoa da.

Herrixkak hiri bihurtzen dira; haietatik Pompaelo, Cascantum, Cara, Andelos eta Iturissa izenekoak ezagutzen ditugu. Landan K. a. I. mendetik V.era jende anitz bizi da. Erromatarren Inperioren azken urteetan etxe franko dira mosaikoz egindako zolaz apainduak eta horma igeltsatu pintatuak dituztenak.

Erromatarrek herri-lan garrantzitsuak burutu zituzten, adibidez meatzeak (Lantz) eta ura hornitzeko sistemak (Andelos, Lodosá). Alor honetan ezagunak dira galtzada nagusiak: batek Akitania eta Hispania lotzen zituen, besteak Nafarroaren hegoaldea zeharkatzen zuen (Ebro ibaiaren eskuin aldean) eta bazen beste hirugarren bat, Pompaelo eta Caesaraugusta lotzen zituena, Caratik (Santakara, alegia) eta Segiatik (Ejea) barrena iraganez. Haietatik bidarriak gelditu zaizkigu. Mugarri handiak dira, bidea eginarazi zuen enperadorea nor izan zen markaturik dutenak.



## Erdi Aroko artea

Museoak dituen Erdi Aroko zenbait artelanek Erresuma Zaharreko herri askotan dute jatorria, eta garai bakoitzeko estiloan lortutako maila bikaina uzten dute agerian.

Hispaniar-musulman jatorriko lanik garrantzitsuena Leireko San Salbadorreko monasteriotik ekarritako bolizko kutxatila da, erlikiontzitako erabili zena. Kordoba-ko tailerretan egina da Hegiraren ondoko 395. urtean -1005. urtean, alegia- haren estalkiaren ertzeko inskripzio batek dioenaren arabera. Hortxe bertan agertzen da norentzako egin zen, Abdelmelic, —Almantzorren semearentzat— eta nork: Farayk eta bere lau ikasleek.

Erdi Aroko kultura kristaukoak dira Museoan gordetzen diren lan gehienak. Erromanikoak dira Iruñeko katedral zaharreko fatxada eta klaustrotik ekarritako kapitlak. Donejakue bideak indartutako nazioarteko harremanak bultzaturik, Europan hedatu zen estiloa dugu hau.

Estilo gotikokoak dira Nafarroako Museoak gordetzen dituen agerkarrietan bikainenak, eskultura, pintura eta urregintza lanak. Nafarroak Behe Erdi Aroan erdietsi zuen kultur aberastasuna uzten dute agerian.

Nafarroan elkartzen diren joe-

ra artistikoez, historia eta geografiaren arabera aise ulertzekoek, emaitza fin askoak utzi dizkigute fruitutzat.

Eskultura monumentaleko hondarrez gain, Nafarroako Museoak horma-pintura gotikoko bildumarik garrantzitsuenetako bat dauka. Aurrena, Artaizko San Martin eta Artaxoako San Saturnino elizetako burualdeak eta Erriberriko San Pedroko kanpandorreko goialdea apaintzen zituzten horma-pinturak. Ondoren, Iruñeko katedraleko klaustro gotikoaren hormetatik ekarritakoak. Hauen artean kalitate eta edertasunean nabarmena da jantokiko buruhormako pintura, Kristoren nekaldia agertzen duena, Juan Oliver pintoreak 1330ean burutua. Azkenik, Galipentzu eta Olletako muralak, XV. mende artekoak.

Urregintzaren alorrean, XIV. eta XV. mendeetako prozesio-gurutze gotikoez osatzen duten bildumaz gain, kalitatez eta edertasunez nabarmena da esmalte zeharrargitsuz eta zilar urreztatuz eginiko kaliza, errege Karlos III.ak Uxueko Andre Mariaren santutegiari dohaintzaz emana. Hori da Erdi Aroko urregintzaren lan gorena, nafar gortean aritu zen Fernando Sepúlveda Gaztelako urreginak burutua.



## Errenazimentua eta Barrokoa

Estilo errenazentista, italiar eredu klasikoari estu lotzen zaiona, XVI. mendean nagusitu zen, Nafarroako Museoko artelanetan ikus daitekeenez. Museoaren portada, eta kapera bera ere, Ama Birjina Errukiorraren Ospitaleko eraikin zaharrekoak, Iruñean XVI. mendean egiten zen arkitekturaren agerkari ederrak dira. Portada, Joan Villarreak proiektatua, 1556. urtekoa da, eta gorputz bateko eskema manierista errepikatzen du: zutabe joniarren artean paratutako garaipen arku bat, alde banatan giza itxurako estipiteak dituena. Bi fauno eustaileen arteko Nafarroako armariak ematen dio errematea.

Eskultura erromanistak loraldi ederra izan zuen Nafarroan eta Museoan duen agerkarietako bat San Jeronimoren irudi askea dugu, Joan Antxietaren, nafar erromanismoko figurarik behinena-ren eskuetatik aterea.

XVI. mendeko pinturaren adierazgarri, Orizko horma-pinturek osatzen duten multzo garrantzitsua dugu. Tenplez egindako grisailak dira eta Saxoniako Gerrako zenbait pasarte islatzen dituzte.


Badira penintsulako beste pintura eskoletako zur-landuak: Ecce Homo eder bat, konparazio batera, Aragoiko pintore taldeko norbaitek egina dela uste dena, eta beste Ecce Homo bikain bat, Extremadurako Luis Morales pintoreari egotzia.

Barrokoari dagokionez, ez dira asko dauden pintura-lanak, baina bai orotarikoak, eta haien artean nabarmenak dira Vicente Berdusanenak. Hau dugu interesgarri bakarra XVII. mendeko nafar pintoreetan.

XVII. mendeko madrildar eskolakotzat jotzen dira Francisco Camilok sinatutako Ama Birjinaren Koroatzea, Francisco de Lizona madrildar pintoreak sinatutako Deikundea eta Alonso del Arcoren San Jose bat, veneziar estiloko kolorea eta dinamismo barrokoa agertzen dituzten obrak. Horiekin batera Claudio Coellori egotzen zaion Sortzez Garbiaren oihal handi bat eta arrain baturaren irudia, Mateo Cerezoren estilotik hurbil dagoen natura hila.

Europako pintura barrokoaren agerkaririk ere bada: Genesiaren sail garrantzitsua, esaterako, kobre gaineko hamabi pinturaz osatua. Jacob Bouttats pintore flandriarrak egina da, 1700 aldera.

Azkenik, XVIII. mendeko agerkarizat, Paret eta Goyaren bi lan adierazgarri daude. Bikaina da pastelez egindako Leandro Fernández de Moratín idazlearen erretratua, Paret pintoreak 1790az geroztik burututako lana, teknika zaindua eta kolore miresgarriak erabiliz taxutua. Baina, zalantzarik gabe, Museoak gordetzen duen lan gorenetakoa bat San Adriango markesaren erretratua da, Goyak sinatua eta 1804ko data duena.



# Errenazimentu eta Barrokoko arte sakratua

Eliza XVI. mendean eraikia da, Errenazimentuko gotikoaren estiloan. Berez, ospitaleko kapera izateko jaso zen eta, berriki arte, elizkizunak ospatzen ziren bertan. Berritu ondoren, arte sakratua erakusteko gela eta entzundegi bihurtu zuten.

Joan Antxieta hargin gipuzkoarrari eman zitzaion egiteko lana. Adreiluzko eraikina da, harrizko zokaloaren gainean jasoa. Kontra-horma ederrek eusten diote. Plantak, nabe bakarrekoa denak, buru-horma zuzena du amaieran. Bi kapera karratuk, gurutzadura eginez, hausten dute obraren monotonia.

Egungo portada 1934an paratu zuten, lehenagoko zurezko aterpearen orde. Garesko Bakardadeko elizatik ekarria da, barrokoa, XVIII. mendekoa, eta bi gorputz eta atikoa ditu.

Elizan ikusgai diren obren artean aipatzekoa da aldare aldeko erretaula, barroko-rococoa, 1736 eta 1764 artekoa. Iruñeko karmeldarren komentu zaharretik ekarria da, eta Deikundeari eskainia dago. Erdiko kaleko tenpletean ageri da Deikundearen eszena.

Elizako jatorrizko apaingarrietatik, alboko bi erretaula besterik ez dira gelditu, Santa Martari eta San Remigiori eskainiak. Gaur egun ebanjelioaren aldeko kapera daude. Biak dira erretaula errenazentistak, 1551koak.

Elizan badira beste bi erretau-

la, San Joan Bataiatzaileari eskainiak. Epistola aldeko kapera dagoena, Nafarroan Errenazimentuaren hasieran egin ziren interesgarrietako bat da, Burlatako izen bereko parrokiatik ekarria. 1529 eta 1546 artean egin zuten Esteban Obray zizelkari frantsesaren eta Juan Bosque Iruñeko pintorearen artean. Tailadun bankuak eta bi gorputzeko atikoak, ohol pinturak dituenak, osatzen dute.

Nabean XVI, XVII eta XVIII. mendeetako zenbait koadro eta eskultura daude ikusgai. Nabarmenezkoa da Kristoren eta Ama Birjinaren bizitzari buruzko poliptikoa, Jacques Francart flandriar pintorearen lana. XVII. mendearen lehen herenean bizi izan zen. Kobre xaflen gaineko olio-pinturak dira, kolorez aberatsak eta bikain bukatuak.

Bi eskultura ere aipatzekoak dira. Ama Birjina Haurrarekin irudikatzen dute biek. XVI. mendearen azken hereneko manierismoarekin lotzen dira.

Koruan Iruñeko Andre Mariaren katedraleko aulkiteriaren eserleku batzuk jarri dira. 1946an eraman zituzten handik. Nafarroako Errenazimentuaren lan bikain hau Esteban Obrayk, Normandian jaiotako zizelkariak, zuzendu zuen eta bertan aritu ziren, 1539 eta 1541 artean, artista espainiarrak, flandiarrak eta frantsesak.



## XIX eta XX. mendeak

Bada bilduma bat, oraindik osatu gabea, Nafarroan jaio edo bizi izandako XIX. mendeko pintore eta eskultore jadanik hilen obrena.

Mende hauetako nafar artea ez da ongi ezagutzen; hala ere, gure garaiko eta hemeretzigarren mendeko lanetarako jakin-min handia dago.

XIX. mendean aipatzeko da, batez ere, Salustiano Asenjo, Iruñekoa izanik ere Valentzian ikasi eta San Carlos Arte Akademiako zuzendari izan zena. Artista zeharo akademikoa dugu, marrazki usukoa eta eredu klasikoen jarraitzailea. Nafarroarekiko harremanei eutsi zien, Gayarre eta Sarasate pertsonaia ospetsuen erretratuak eginez, konparazio batera. Eta Inocencio García Asarta, pintore nafarra, naturalismoak ezarritako bideari jarraitzen diona, joera errealista eta bozetoetarako zenbait ukitu nahastuz. Nicolás Esparza, berriz, etxe-barneko eszena samur, anekdotiko eta barrukoia goien zale agertzen zaigu.

Bere lurrean egin zuen lan pedagogikoa dela-eta nabarmena den beste artista nafarra Javier Ciga dugu, XX. mendearen lehen erdialdean pintore behinena. Esku trebea eta komunikatzeko ahalmena erakusten ditu akademian ikasitakoa erabiltzean, eta hemeretzigarren mendeko joera errealistaren barnean egindako erretratu sailean ikasketa horiek

baliatzen badakiela argi uzten du.

Ondorengo pintore kostunbristetan aipatzekoak dira Pérez Torres eta Julio Briñol.

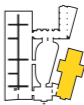
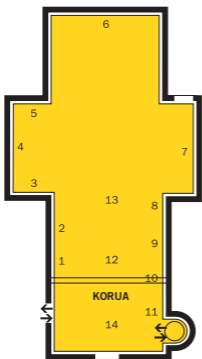
XX. mendean gehixeago sarturik, eta Lizarran bizitzen jarria dela-eta, nafarren artean sartu beharra dago Gustavo de Maeztu, artista polifazetiko eta bitxia. Maila ona lortu du bere irudi handi sinbolistetan.

Nafarroan bizi eta pintatzen dutenen artean Jesús Basiano aipatu behar da bereziki, pinturari erabat emana den artista, eta nafar eskolari kutsu fresko eta osasungarria eman diona. Kromatismoaren eta honen erabilpenaren adierazpen indarraz intuizio sakona izan duen artista da.

Gerardo Sacristán Nafarroan bizitzen jarritako kanpoko artista dugu eta pedagogia lan zabala egin duena. Ongi taxututako lana maite du eta bere sentsibilitateak joera hori indartzen du.

Museoak baditu, pintoreak gazterik hilak izateagatik, beste estilo bateko lanak ere, beste adierazpide batzuk erabiltzen dituztenak, Julio Martín Carorenak, esate baterako. Pintore neofiguratiboa izan zen eta bere lanean espresionismoa eta abstrakzioa nahasten dira, emaitza trajiko eta gartsua delarik. Eta azkenik, Mariano Royo, gazterik hila, kolore biziak, irudi geometrikoak, mugikorak eta kreatzaileak maite zituenak.

# Eliza



## ■ Errenazimentua eta Barrokoa

1  
SAN KOSME ETA SAN DAMIAN  
Errenazimentua. XVI. mendea

2 SAN JOAN BATAIATZAILEAREN  
ERRETAULA  
Errenazimentua. XVI. mendea

3  
SAN BLASEN ERRETAULA  
Errenazimentua. XVI. mendea

4  
SAN REMIGIOREN ERRETAULA  
Errenazimentua. XVI. mendea

5  
SANTA MARTAREN ERRETAULA  
Errenazimentua. XVI. mendea

6  
DEIKUNDEAREN ERRETAULA  
Barrokoa-rococo. XVIII. mendea

7 SAN JOAN BATAIATZAILEAREN  
ERRETAULA  
Errenazimentua. XVI. mendea

8 KRISTOREN BIZITZAREN  
POLIPTIKOA  
Barrokoa. XVII. mendea

9  
SAN FRANTZISKO XABIERKOA  
Barrokoa. XVIII. mendea

10  
AMA BIRJINA HAURRAREKIN  
Errenazimentua. XVI. mendea

11  
AMA BIRJINA HAURRAREKIN  
Errenazimentua. XVI. mendea

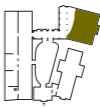
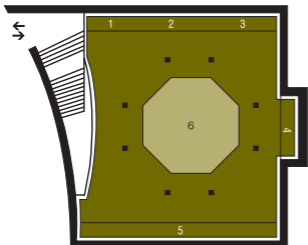
12  
SAGRARIOA  
Errenazimentua. XVI. mendea

13  
SAN MARTIN  
Barrokoa. XVII. mendea

14  
AULKITERIA  
Errenazimentua. XVI. mendea



# Sotoa



- Historiaurrea eta Protohistoria**  
(BITRINAK)
- Erromatarra**  
(RAMALETE)

---

1  
PALEOLITOA ETA EPIPALEOLITOA  
K. a. 100.000 – 4.500

---

2  
NEOLITOA  
K. a. 4.500 – 2.650

---

3  
KALKOLITOA ETA BRONTZE AROA  
K. a. 2.650 – 900

---

4  
LEHEN BURDIN AROA  
K. a. 730 - 350

---

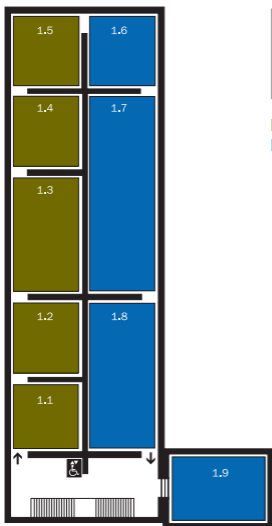
5  
BURDIN AROA  
K. a. 700 - 200

---

6  
MOSAIKO ERROMATARRA. RAMALETE  
(Tutera) K. o. IV. – V. mendeak

---

# 1. Oina



**Erromatarra**  
**Erdi Aroa**

1.1 gela  
ERROMATARRA

1.2 gela  
ERROMATARRA

1.3 gela  
ERROMATARRA

1.4 gela  
ERROMATARRA

1.5 gela  
ERROMATARRA  
(Iruña)

1.6 gela  
PRERROMANIKOA

1.7 gela  
ERROMANIKOA

1.8 gela  
MUSULMANA

1.9 gela  
HORMA-PINTURA GOTIKOA  
(Pieza handiak)

## 2. Oina



2.1 gela  
OHOL-PINTURA GOTIKOA  
XIV-XV. mendeak

2.2 gela  
HORMA-PINTURA GOTIKOA  
(Artaxoa) XIII-XIV. mendeak

2.3 gela  
HORMA-PINTURA GOTIKOA  
(Galipentzu) XIV-XV. mendeak

2.4 gela  
HORMA-PINTURA GOTIKOA  
(Galipentzu) XIV-XV. mendeak

2.5 gela  
HORMA-PINTURA GOTIKOA  
(Olleta) XIV-XV. mendeak

2.6 gela  
HORMA-PINTURA GOTIKOA  
(Olleta) XIV-XV. mendeak

2.7 gela  
HORMA-PINTURA GOTIKOA  
(Artaitz) XIII. mende

2.8 gela  
HORMA-PINTURA GOTIKOA  
(Erriberri) XIV. mendea

2.9 gela  
HORMA-PINTURA GOTIKOA  
(Erriberri) XIII. mendea

2.10 gela  
URREGINTZA

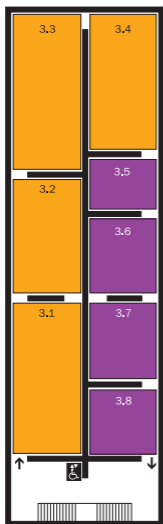
2.11 gela  
ERRENAZIMENTUKO OHOLAK

2.12 gela  
ERRENAZIMENTUKO HORMA-  
PINTURA (Oritz) XVI. mendea

2.13 gela  
ERRENAZIMENTUKO HORMA-  
PINTURA (Oritz) XVI. mendea

2.14 gela  
ERRENAZIMENTUKO HORMA-  
PINTURA (Oritz) XVI. mendea

# 3. Oina



**Errenazimentua eta Barrokoa**  
**XIX-XX. mendeak**

3.1 gela  
KOBRE GAINEKO PINTURA  
XVII. mendea

3.2 gela  
ATZERRIKO PINTURA  
XVII. mendea

3.3 gela  
PINTURA ESPAINIARRA  
XVII. mendea

3.4 gela  
PINTURA ESPAINIARRA  
XVII-XVIII. mendeak

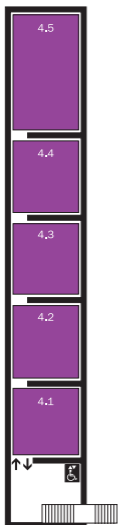
3.5 gela  
FRANCISCO DE GOYA  
LUIS PARET  
XVIII-XIX. mendeak

3.6 gela  
PINTURA NAFARRA  
XIX. mendea

3.7 gela  
PINTURA NAFARRA  
XIX. mendea

3.8 gela  
PINTURA NAFARRA  
XIX eta XX. mendeak

# 4. Oina



**XX. mendea**

---

4.1 gela  
PINTURA NAFARRA  
XX. mendea

---

4.2 gela  
PINTURA NAFARRA  
XX. mendea

---

4.3 gela  
PINTURA NAFARRA  
XX. mendea

---

4.4 gela  
PINTURA NAFARRA  
XX. mendea

---

4.5 gela  
PINTURA NAFARRA  
XX. mendea

---

**ARGIBIDEAK**

Sto. Domingo, 47  
31001 Pamplona  
T 848 426 492  
F 848 426 499

[museo@navarra.es](mailto:museo@navarra.es)

[www.museodenavarra.navarra.es](http://www.museodenavarra.navarra.es)

**ORDUTEGIA**

Asteartetik larunbatera, 9.30-14 eta 17-19 h  
lgande eta jaiegunetan, 11-14 h  
Astelehenetan, itxia.



**Nafarroako  
Gobernua**



**NAFARROAKO  
MUSEOEN  
SISTEMA**