

GOBIERNO DE NAVARRA

ECONOMÍA, HACIENDA, INDUSTRIA Y EMPLEO

CULTURA, TURISMO Y RELACIONES INSTITUCIONALES

PRESIDENCIA, JUSTICIA E INTERIOR

EDUCACION

DESARROLLO RURAL, MEDIO AMBIENTE, Y ADMINISTRACIÓN LOCAL

SALUD

POLÍTICAS SOCIALES

FOMENTO

SEGURIDAD Y EMERGENCIAS

Los profesionales sanitarios dispondrán de recursos de simulación clínica como apoyo a su formación

La consejera Vera ha inaugurado hoy el Centro de Experiencias Sanitarias, ubicado en el recinto del CHN

Jueves, 26 de febrero de 2015

El Departamento de Salud utilizará técnicas de simulación de situaciones clínicas complejas, como herramienta para la formación de los profesionales sanitarios tanto en técnicas médicas como en el ámbito de la comunicación con el paciente o el trabajo en equipo, entre otras.

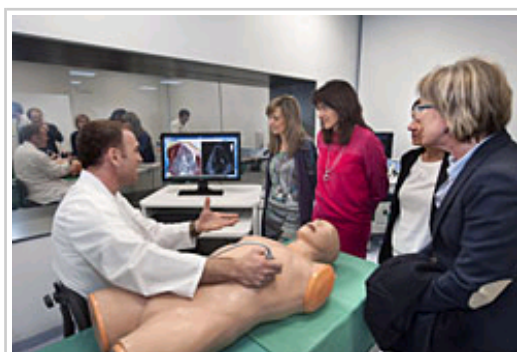
A tal fin se ha creado el Centro de Experiencias Sanitarias, inaugurado hoy por la consejera de Salud, Marta Vera, ubicado en el Pabellón de Docencia del Complejo Hospitalario de Navarra. En el acto ha estado acompañada por la directora gerente del Servicio Navarro de Salud, Cristina Ibarrola, el director de Atención al Paciente y Calidad, José María Iribarren y el director del Servicio de Investigación, Innovación y Formación Sanitaria, Luis Gabilondo, entre otros responsables sanitarios.

La puesta en marcha del centro permitirá, además, la realización de proyectos orientados a conocer la experiencia del paciente en los diferentes procesos de atención, con el fin de profundizar en el conocimiento de sus necesidades y comportamientos, como fuente de mejora e innovación del sistema sanitario en Navarra.

240 metros cuadrados y cinco áreas para procesos de simulación

Las nuevas instalaciones, situadas en el Pabellón de Docencia del CHN, tienen una superficie de 240 metros cuadrados, y albergan cinco áreas para la realización de diferentes procesos de simulación:

área de laparoscopia, área de paciente crítico, área de ecografía, espacio de consulta médica, y sala de análisis de las experiencias (debriefing). En cuanto al equipamiento técnico, se dispone de simuladores de ecografía, laparoscopia, constantes vitales, arritmias, desfibriladores, equipos de reanimación y politramatismos, ecógrafo



Cristina Ibarrola y Marta Vera, en la sala de simulación de ecografías.

portátil, varios tipos de muñecos para la práctica de diferentes técnicas, etc.

El centro está dotado además, de un moderno sistema de videograbación en cada una de las salas, con un programa informático que permite la gestión integrada de las imágenes procedentes de las cámaras y de los aparatos de monitorización. Ello permite que se puedan reproducir y analizar en la sala de “debriefing” las actuaciones realizadas por los profesionales junto con los efectos logrados en los parámetros registrados a los pacientes simulados.

El coste total del centro es de 355.000 euros, de los que 90.000 euros corresponden a las obras de adecuación, 179.000 a los equipos de simulación, 57.000 a los equipos de videograbación, y 29.000 al mobiliario. Salud prevé que en los próximos tres años, el centro duplique su superficie y dotación, incorporando nuevas áreas específicas como quirófano, técnicas de enfermería, etc.

Programa formativo para 2015

El Centro de Experiencias Sanitarias ha diseñado para 2015 un programa de formativo con técnicas de simulación que incluye la realización de alrededor de 65 cursos, en los que participarán alrededor de 731 alumnos, con un total de 476 horas de formación, en las siguientes áreas:

Comunicación con el paciente (4 cursos); seguridad del paciente (2); ecografía (16); cuidados críticos (18); reanimación cardiovascular (20); cirugía laparoscópica (2); metodologías de evaluación de experiencias (2); metodologías de simulación (1).

La simulación como herramienta de mejora

La simulación de escenarios clínicos complejos en condiciones cercanas a la realidad, con la participación de profesionales sanitarios y pacientes, constituye una importante herramienta para la mejora del sistema sanitario, ya que permite detectar los errores más frecuentes en los procesos de atención, las carencias formativas en los profesionales y las dificultades en el trabajo en equipo multiprofesional. Además, posibilita evaluar la experiencia del paciente, identificar sus necesidades y comportamientos y conocer los factores que intervienen en los modelos de relación sanitario-paciente.

En cuanto a la formación, evita errores y respeta la intimidad de los pacientes durante el aprendizaje; y es óptima para el adiestramiento en habilidades técnicas, de actitudes y de comunicación, debido a la mayor capacidad de repetición y mayor autonomía.