

LA INCAPACIDAD TEMPORAL POR CONTINGENCIAS COMUNES (ENFERMEDAD COMÚN Y ACCIDENTE NO LABORAL) EN NAVARRA. AÑO 2014.

RESUMEN.

Durante el año 2014 se han tramitado 89.163 procesos de Incapacidad Temporal (IT) por contingencias comunes (enfermedad común y accidente no laboral) a trabajadores afiliados a regímenes de la Seguridad Social en Navarra. El promedio de asegurados activos durante el año ha sido de 250.111 trabajadores (138.204 hombres y 111.907 mujeres), lo que supone una incidencia acumulada (IMB) de 35,6 bajas por cada 100 asegurados activos. La duración media (DMB) de los procesos de incapacidad temporal ha sido de 27,6 días y la duración media por asegurado (DMA) de 9,7 días. En el año 2014 se han consumido 2.434.833 días en Incapacidad Temporal.

En 2014 se produce un ligero incremento de todos los indicadores de incapacidad temporal respecto al año 2013, año en el que se mostraron los valores más bajos del último quinquenio, si bien los valores en 2014 se siguen manteniendo por debajo de los observados en el resto de los años analizados (2008-2012).

Parte del incremento observado en la incidencia de bajas en 2014 respecto a 2013 (35,6% vs 34,5%) está en relación con la mayor incidencia de gripe y enfermedades respiratorias agudas durante enero de 2014 y con la mayor incidencia de cuadros gastrointestinales observados desde las últimas semanas de septiembre hasta las primeras semanas de noviembre de 2014.

A lo largo de los últimos años, el mayor descenso en la incidencia acumulada de procesos de incapacidad temporal, se constata en las edades más jóvenes (16 a 34 años), siendo mínimas las variaciones observadas entre la población trabajadora de más edad (55 años o más).

El 24% de los trabajadores (1 de cada 4), ha hecho uso de la prestación por incapacidad temporal en el año 2014.

En Navarra, en el año 2014, el 50% de los procesos de incapacidad temporal duraron de 1 a 4 días. Este mismo año, el 73% de los procesos de baja duraron menos de 16 días y fueron responsables del 11% de los días de baja consumidos en el año.

Las enfermedades respiratorias son la causa más frecuente de incapacidad temporal, con el 20% de las bajas tramitadas y sumaron el 4,7% del total de los días de IT del año. Enfermedades músculo-esqueléticas, traumatismos y lesiones y problemas de salud mental causaron el 31% de las bajas tramitadas y son responsables del 49% de los días de incapacidad temporal en 2014.

En el actual contexto de envejecimiento de la población trabajadora, es de destacar que en las personas trabajadoras de más edad (45 años o más), las enfermedades músculo-esqueléticas son causa del 25% de las bajas tramitadas y responsables del 30% de los días de baja en esta población.

LA INCAPACIDAD TEMPORAL POR CONTINGENCIAS COMUNES (ENFERMEDAD COMÚN Y ACCIDENTE NO LABORAL) EN NAVARRA. AÑO 2014.

Durante el año 2014 se han tramitado 89.163 procesos de Incapacidad Temporal (IT) por contingencias comunes (enfermedad común y accidente no laboral) a trabajadores afiliados a regímenes de la Seguridad Social en Navarra. El promedio de asegurados activos durante el año ha sido de 250.111 trabajadores (138.204 hombres y 111.907 mujeres), lo que supone una incidencia acumulada (IMB) de 35,6 bajas por cada 100 asegurados activos. El 24% de los trabajadores (1 de cada 4), ha hecho uso de esta prestación en 2014. (Tabla 1)

Durante este año se han consumido 2.434.833 días por IT por contingencias comunes. La duración media de las bajas (DMB) (número total de días gastados en IT/ número de altas tramitadas en el periodo) ha sido de 27,6 días y la duración mediana de 5 días (es decir, el 50% de los procesos de IT han durado entre 1 y 5 días). La duración media por asegurado (DMA) (número total de días gastados en IT en el periodo/ número de asegurados activos del periodo) ha sido de 9,7 días. (Tabla 1)

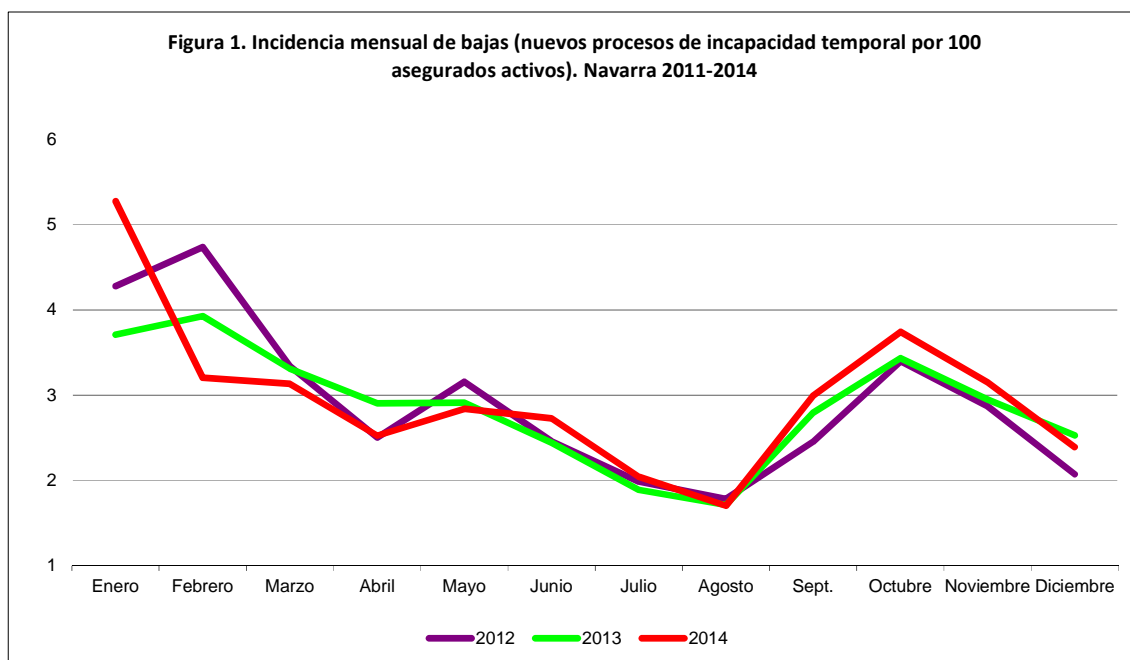
1.- Indicadores de Incapacidad Temporal por Contingencia Común. Navarra. 2010-2014

	2010	2011	2012	2013	2014	% Var. 13-14
Número Afiliados Activos	257.060	255.440	251.587	247.580	250.111	1,0
Número de Bajas iniciadas	106.919	105.267	88.038	85.384	89.163	4,4
INCIDENCIA ACUMULADA	41,6	41,2	35,0	34,5	35,6	3,4
Días en Incapacidad Temporal	3.133.880	3.007.422	2.604.175	2.280.153	2.434.833	6,8
Duración Media	29,3	28,4	29,3	27,1	27,6	1,9
Duración Mediana	5	5	5	5	5	0,0
Días en IT/Afiliados Activos	12,2	11,8	10,4	9,2	9,7	5,6

Fuente: Sección de Valoración Clínico Laboral e Incapacidades
Instituto de Salud Pública y Laboral de Navarra

En cuanto a la incidencia mensual de bajas, se produce un pico en enero (5,3 procesos de IT por cada 100 trabajadores). En los meses de febrero y marzo (3,2% y 3,1% respectivamente), así como en los meses de septiembre (3,0%), octubre (3,7%) y noviembre (3,2%) se observa una incidencia más elevada que en el resto de los meses del año.

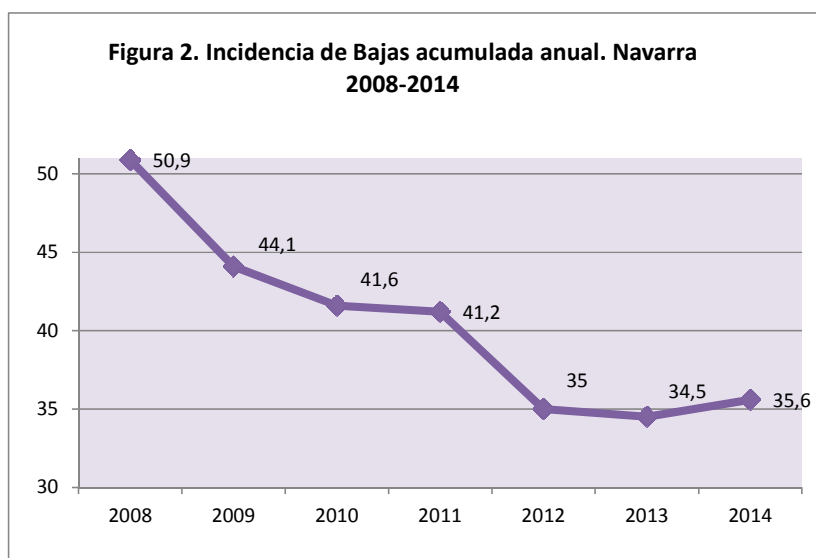
Destaca en el año 2014 una elevada incidencia en el mes de enero respecto a los años previos. Esta alta incidencia fue debida a la epidemia de gripe que alcanzó su máxima intensidad en dichas semanas del año. También se observa una incidencia de bajas ligeramente superior en los meses de septiembre, octubre y noviembre de 2014. Durante estos meses se produjo una incidencia mayor de lo habitual de consultas en Atención Primaria por gastroenteritis aguda (varias semanas con más de 400 consultas semanales). Esta distribución pone de manifiesto la influencia estacional en las tasas de incidencia de IT. (Figura 1).

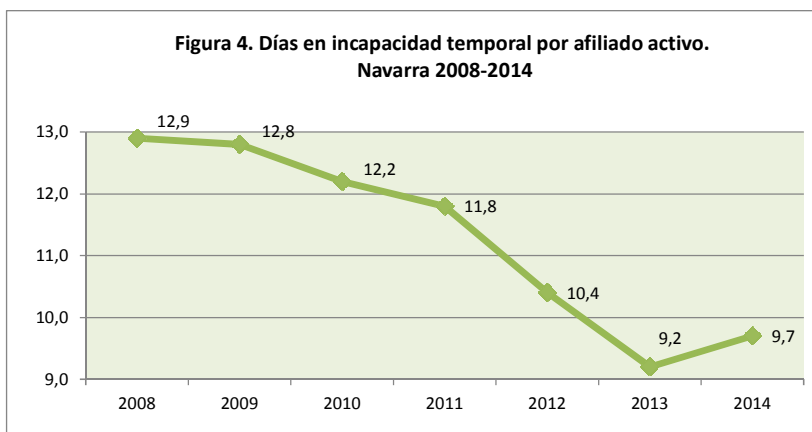
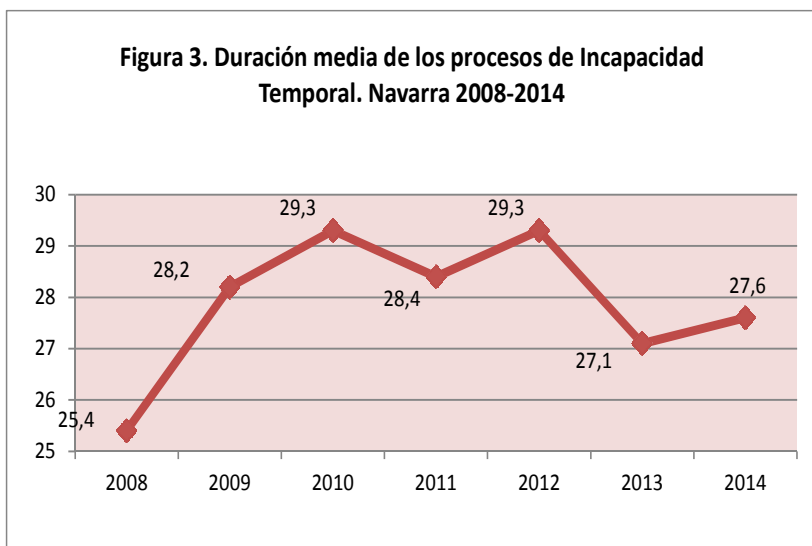


La incidencia acumulada de bajas en 2014, es ligeramente superior a la observada en los dos años precedentes. Parte de la diferencia observada respecto a 2013 (% de variación de 3,4%) puede deberse a la mayor incidencia de gripe y enfermedades respiratorias agudas durante enero de 2014 y a la mayor incidencia de gastroenteritis aguda observada desde las últimas semanas de septiembre hasta las primeras semanas de noviembre de 2014 (Figura 2).

En 2014 se incrementa en 0,5 días la duración media de los procesos de incapacidad temporal (27,6 días) respecto al año previo (27,1 días). Este incremento supone un porcentaje de variación del 1,9% (Figura 3).

Se produce también un incremento en los días de baja por asegurado activo, pasando de 9,21 días en 2013 a 9,73 días en 2014, un incremento medio de 0,5 días por asegurado activo (lo que representa un incremento del 5,6%) (Figura 4).

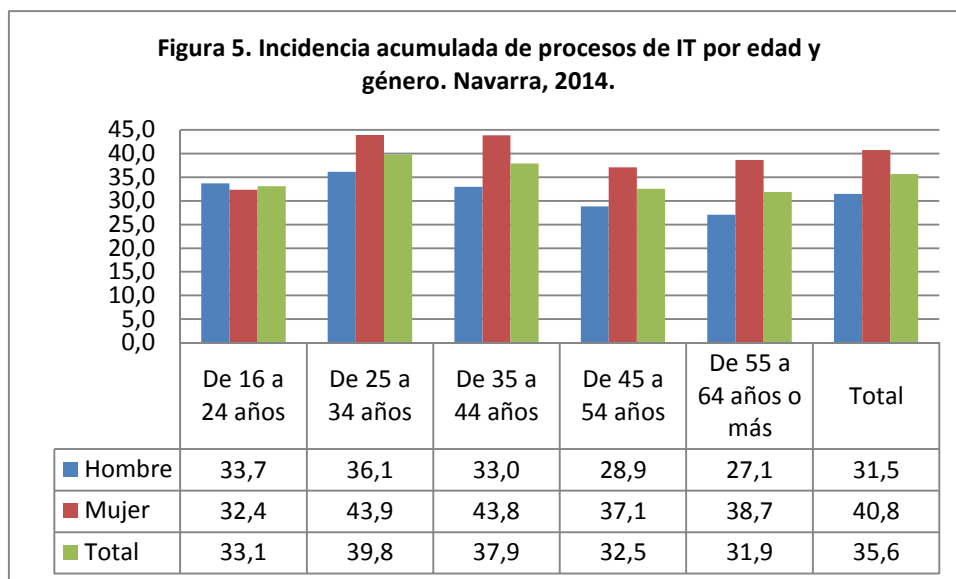




En definitiva, durante el año 2014 se produce un ligero incremento en todos los indicadores de Incapacidad Temporal respecto al año 2013, si bien se siguen manteniendo por debajo de los observados en el resto de los años analizados (2008-2012).

PRINCIPALES INDICADORES DE INCAPACIDAD TEMPORAL SEGÚN EDAD Y GÉNERO.

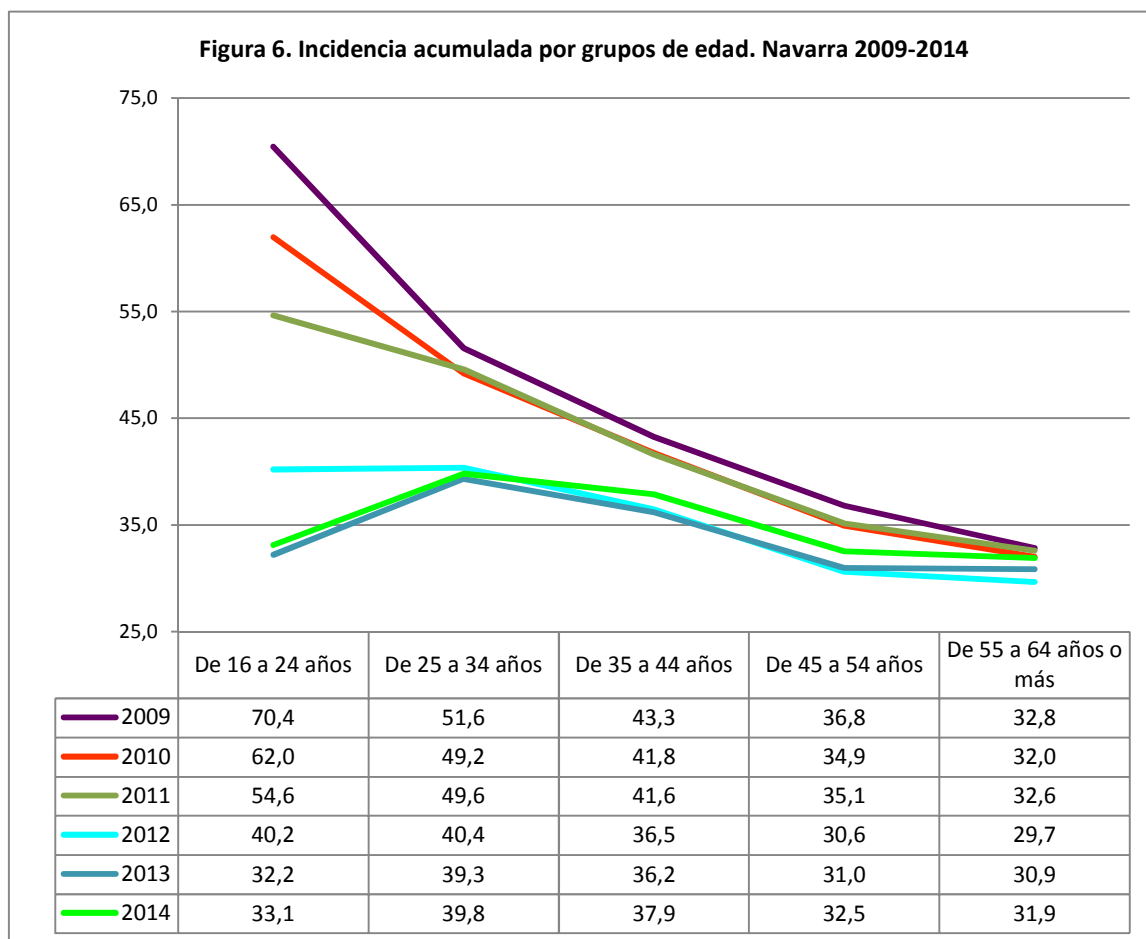
Por género la incidencia acumulada de procesos de IT es mayor en mujeres (40,8 procesos de IT por 100 mujeres aseguradas activas) que en hombres (31,5 procesos de IT por 100 trabajadores asegurados activos). Esta diferencia se observa en todos los grupos de edad, salvo en el de personas más jóvenes (16-24 años). Por edad, la mayor incidencia acumulada de bajas se da en el grupo de 25 a 34 años (39,8%) (Figura 5).



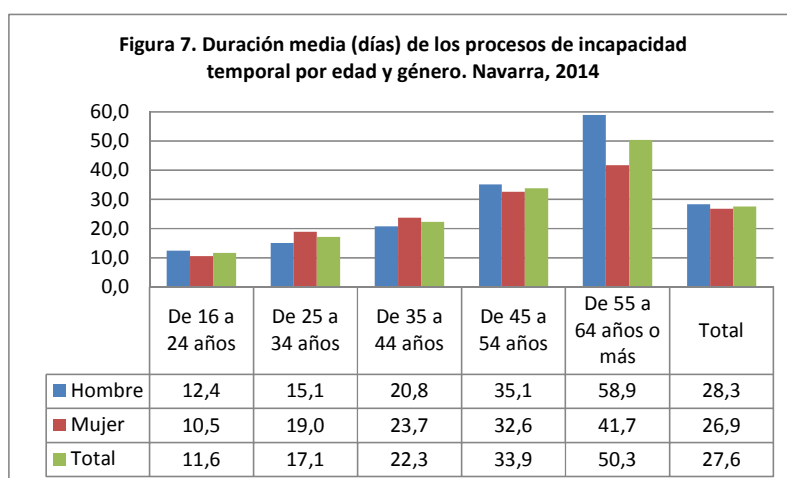
A lo largo de los últimos años, el mayor descenso en la incidencia acumulada de procesos de incapacidad temporal, se constata en las edades más jóvenes (16 a 34 años). El descenso de la incidencia acumulada a lo largo del periodo disminuye con la mayor edad de la población trabajadora, siendo mínimas las variaciones observadas entre las personas de 55 años o más (Figura 6).

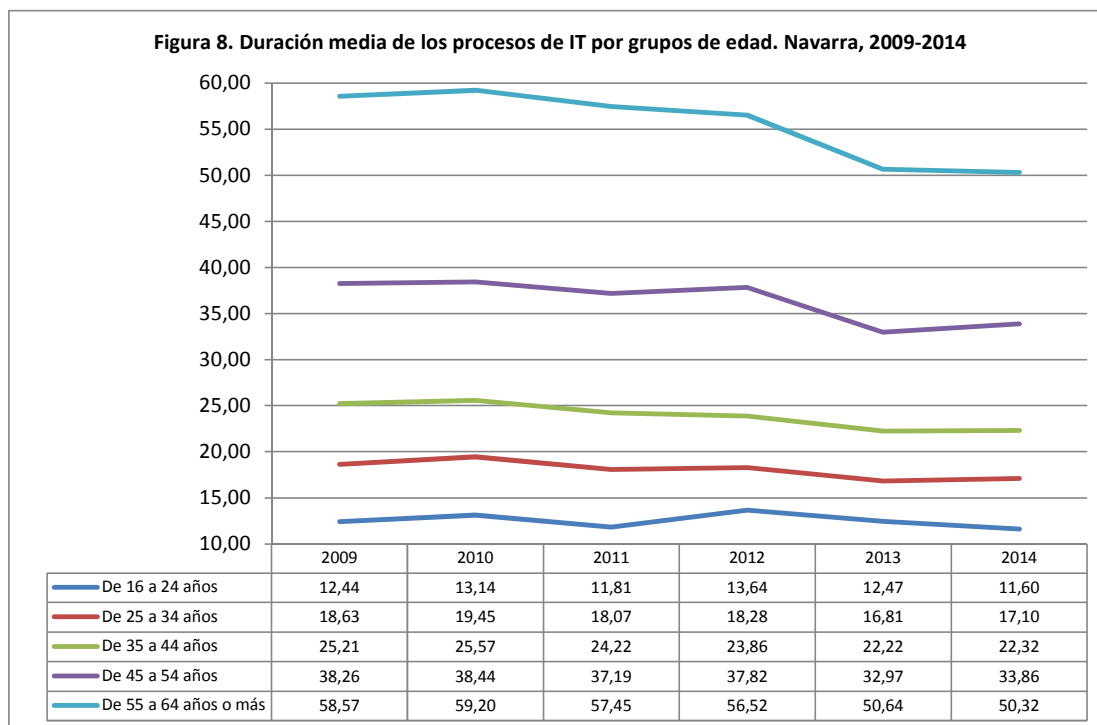
Durante los años 2013 y 2014, se observa unas tasas de incidencia más homogéneas en todos los grupos de edad de la población trabajadora. Las tasas más altas se producen en los grupos de edad de 25-34 años (39,8 procesos por 100 trabajadores) y de 35-44 años (37,9).

Se pone de manifiesto un cambio en la prescripción de la IT en la población trabajadora más joven. Con gran probabilidad la situación socio-económica actual ha sido responsable del cambio observado, alcanzando los valores más bajos en los dos últimos años del periodo estudiado. Entra las personas de mayor edad, se observan unas tasas estables a lo largo del periodo con independencia de la situación socioeconómica en la que estamos inmersos (Figura 6).



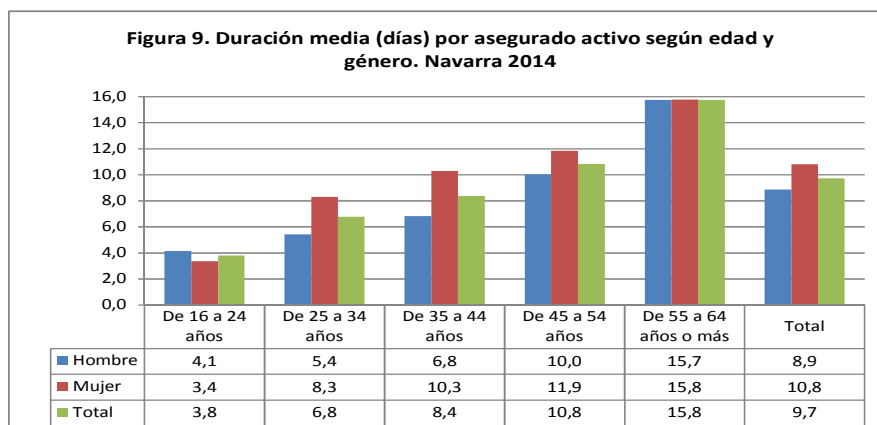
La duración media (DMB) de los procesos de baja, tiene en general un comportamiento inverso a la incidencia acumulada de bajas. La duración media es menor en los grupos más jóvenes y mayor en la población trabajadora de más edad (11,6 días vs 50,3 días). La población trabajadora de mayor edad, precisa menos procesos de incapacidad temporal pero éstos son de mayor entidad clínica por lo que duran más días de media (Figura 7).

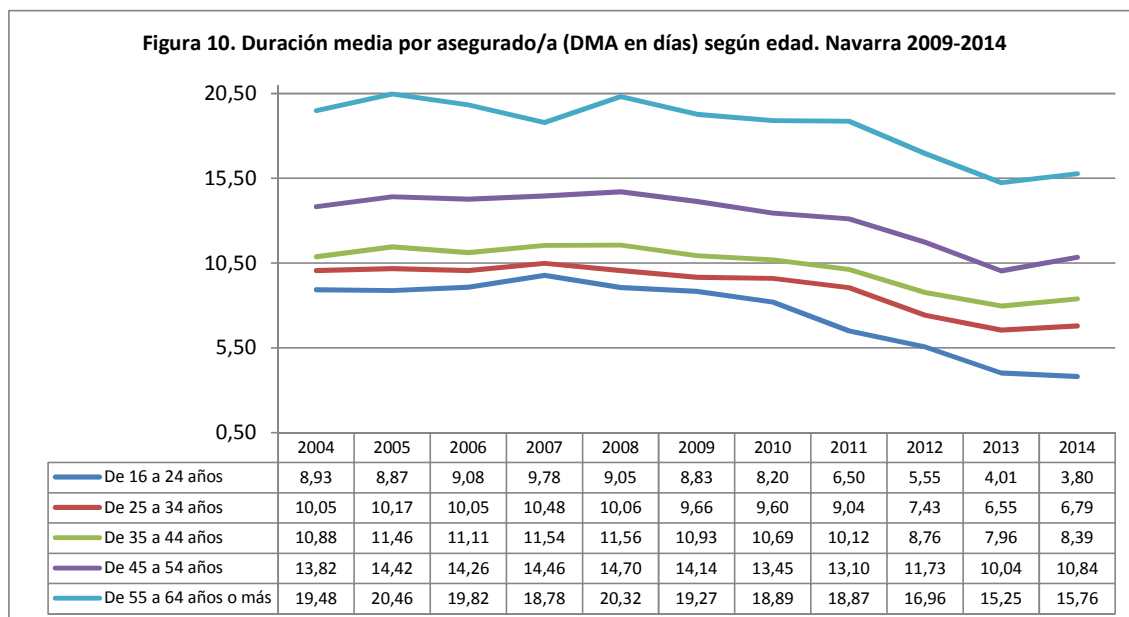




El comportamiento de la evolución de la duración media de los procesos de IT a lo largo de los últimos años, pone de manifiesto un cambio importante a partir del año 2012. Durante 2013 y 2014 se observan las duraciones medias más bajas en todos los tramos de edad de la población trabajadora. La diferencia observada en los dos últimos años, parece ser atribuible al nuevo modelo de gestión de la incapacidad temporal instaurado en Navarra y que finalizó su extensión al 100% de los Equipos de Atención Primaria de Navarra en marzo de 2014. Este modelo de gestión de la IT ha puesto de manifiesto un mejor ajuste de los procesos de baja a la realidad clínica de los mismos (Figura 8).

En relación a los días en incapacidad temporal por cada persona afiliada activa en algún régimen de la Seguridad Social (DMA- duración media por afiliado/a), el número de días de baja aumenta conforme se incrementa la edad de las y los trabajadoras/es. Pasa de 3,8 días de media para personas trabajadoras de 16 a 24 años, a 15,8 días de media en el grupo de edad de 55 años o más. En hombres la duración media por asegurado ha sido de 8,9 días en 2014 y de 10,8 días en mujeres (Figura 9).





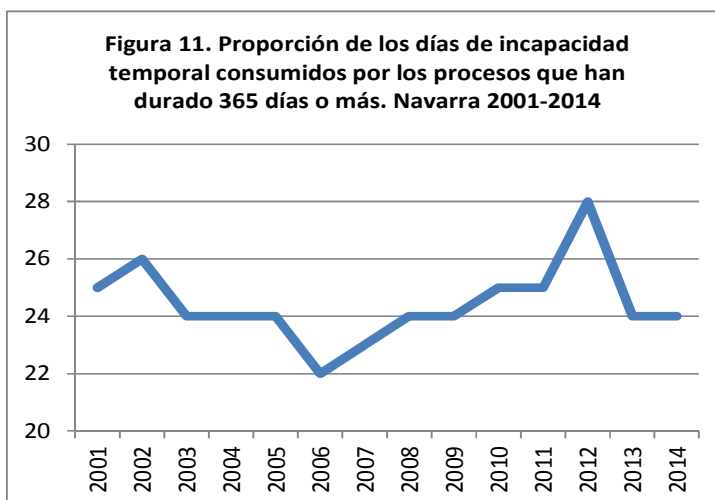
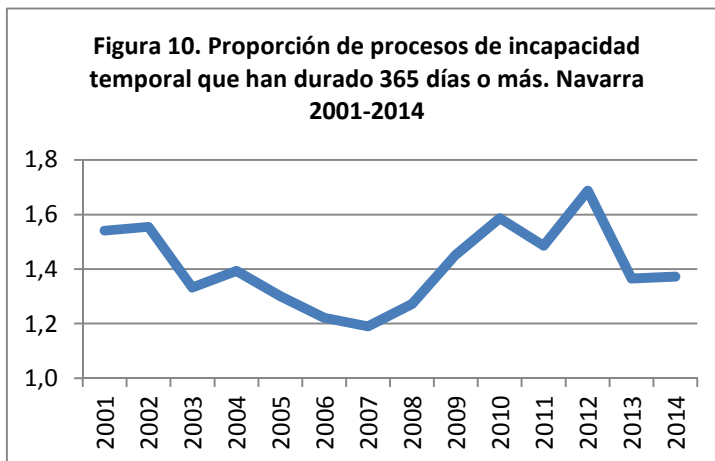
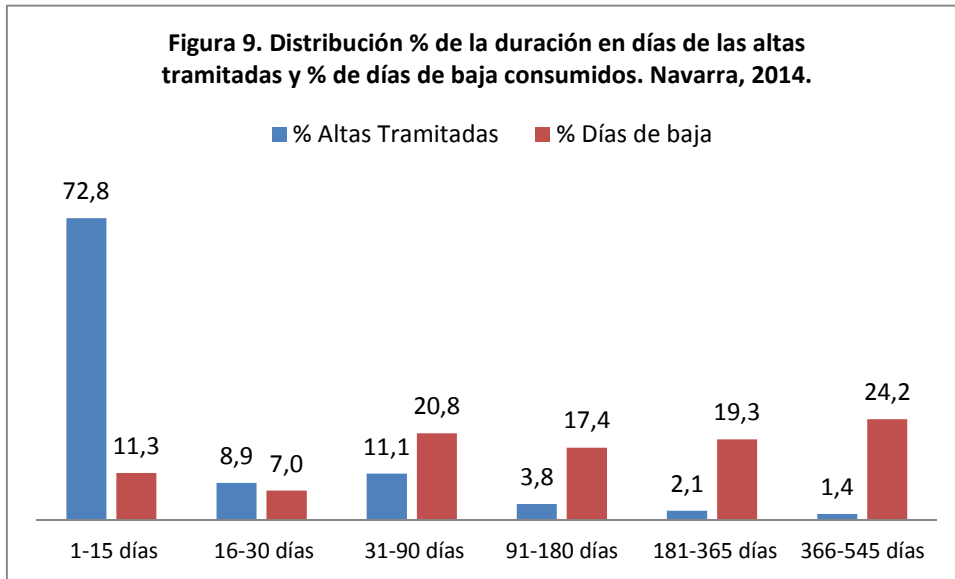
La duración media por asegurado es el indicador que mejor refleja el comportamiento de la prestación por incapacidad temporal. Expresa el número de días de baja que corresponde teóricamente a cada persona trabajadora, si dividimos el total de días gastados por IT en el año entre el número de personas afiliadas activas del año. Los valores observados en el periodo estudiado son consecuencia de la disminución de la incidencia de las bajas y de su duración. Los valores observados en 2014 son en general ligeramente superiores a los de 2013 en todos los tramos de edad, e inferiores a los observados hasta el año 2013 y ponen de manifiesto una tendencia a la estabilización de los mismos.

DISTRIBUCIÓN DE LOS PROCESOS DE INCAPACIDAD TEMPORAL SEGÚN SU DURACIÓN.

En el año 2014, el 72,8% de los procesos de IT duraron menos de 16 días y fueron responsables del 11,3% de los días de baja consumidos en el año. En general, los procesos de IT con una duración inferior a 31 días (81,7% de los procesos del año) consumen el 18,3% del total de los días de IT del año. Podemos concluir que menos del 20% de los procesos de IT son responsables del consumo de más del 80% de los días de baja del año. Este comportamiento se mantiene estable a lo largo de todos los años analizados (2000-2014) (Figura 11).

En Navarra, 14.988 procesos de IT duraron un día (16,8%), 13.306 duraron 2 días (14,9%), tres días duraron 8.924 procesos (10%) y 4 días, 6.220 procesos (7%). Es decir casi el 50% de los procesos de baja duran de 1 a 4 días.

Los procesos de IT que alcanzaron más de 365 días de duración suponen el 1,4% de los procesos del año y son responsables del 24,2% de los días de baja consumidos en 2014. Esta tendencia se mantiene estable (con muy ligeras variaciones en el periodo 2000-2014), no apreciándose diferencias significativas desde el año 2007 fecha en la que la gestión de los procesos de IT de más de 365 días pasa a ser competencia exclusiva del Instituto Nacional de la Seguridad Social (INSS) (Figuras 12 y 13).



PROBLEMAS DE SALUD QUE MOTIVAN LOS PROCESOS DE INCAPACIDAD TEMPORAL

Las enfermedades respiratorias son la causa más frecuente de incapacidad temporal, con 17.974 bajas tramitadas (20,1%). Le siguen las enfermedades músculo-esqueléticas con 15.802 bajas (17,8%) y las enfermedades infecciosas con 11.644 bajas tramitadas (13,1%). Los trastornos mentales constituyen la 8ª causa de incapacidad temporal, con 4.766 bajas tramitadas en el año 2014 (5,3% del total).

Por género, en hombres la primera causa de incapacidad temporal son las enfermedades músculo-esqueléticas con el 20,4% de las bajas tramitadas. Le siguen las enfermedades respiratorias (19,8%) y las enfermedades infecciosas y parasitarias (13,9%). Las enfermedades mentales constituyen la 9ª causa de incapacidad temporal (4% de las bajas tramitadas). En mujeres la primera causa son las enfermedades respiratorias (20,5%), seguido por las músculo-esqueléticas (15,1%) y las enfermedades infecciosas y parasitarias (12,2%). Las enfermedades mentales constituyen la 6ª causa de incapacidad temporal, con el 6,7% de las bajas tramitadas (Figura 12).

Según diferentes autores, los procesos de incapacidad temporal por enfermedades músculo-esqueléticas y por trastornos mentales pueden estar muy relacionados con las condiciones laborales. Durante los últimos años en Navarra, se mantiene una incidencia acumulada estable de procesos de IT por trastornos mentales, en torno a 2 procesos por 100 trabajadores. En 2014 la incidencia en mujeres (2,7%) duplica a la observada en hombres (1,2%).

Respecto a las enfermedades músculo-esqueléticas, presentan una incidencia acumulada semejante en los tres últimos años (6,1% en 2012 y 6,3% en 2013 y 2014). La incidencia por género es muy semejante. Destaca un incremento de la incidencia de éstos problemas de salud en la población trabajadora de mayor edad (incidencia superior a 7,5 procesos a partir de los 45 años), generan el 25% de las bajas tramitadas en dicho grupo de población y son responsables del consumo del 30% de los días de baja en esas edades.

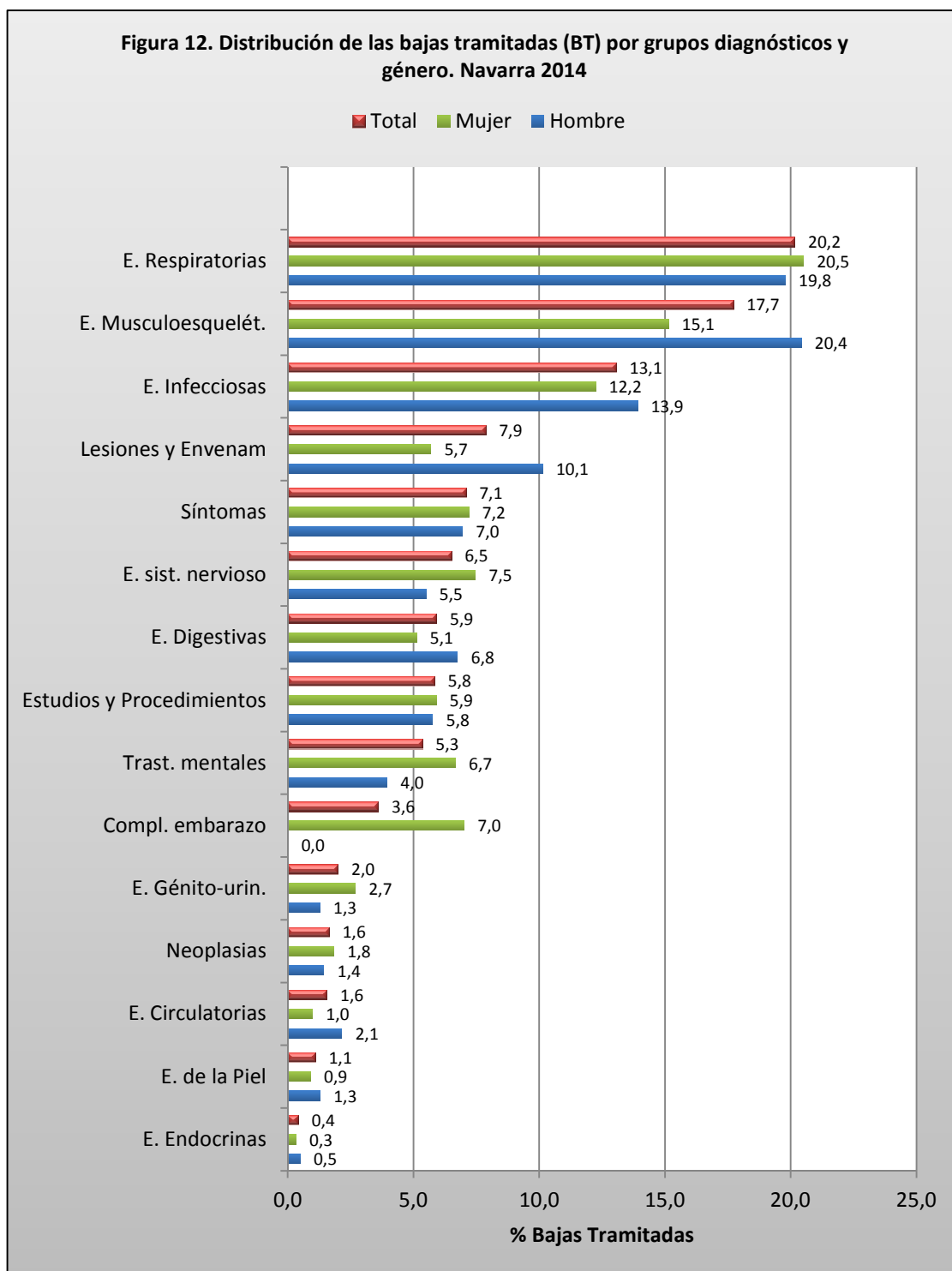


Figura 13. Distribución porcentual de los días de baja consumidos (Db) por grupos diagnósticos y género. Navarra, 2014

