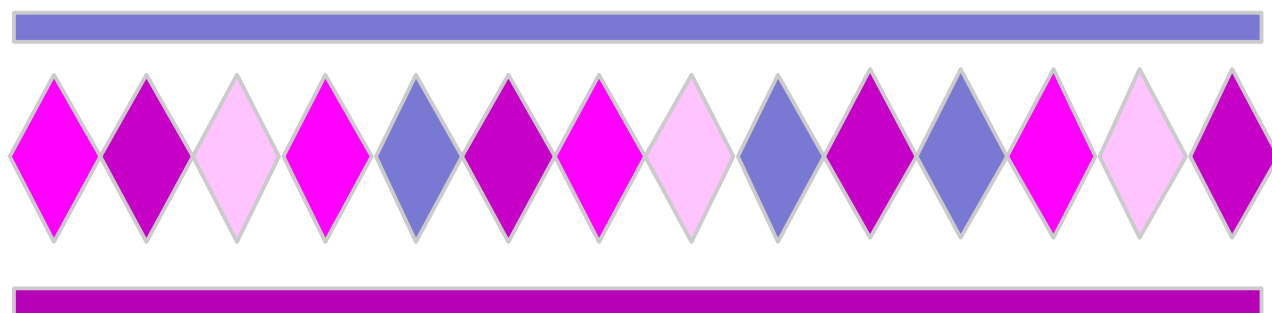




Instituto Navarro
de Salud Laboral

SINIESTRALIDAD LABORAL EN NAVARRA



Año 2.005
(DATOS PROVISIONALES)

Sección de Investigación y Epidemiología Laboral

ACCIDENTES DE TRABAJO EN NAVARRA EN EL AÑO 2005

DATOS PROVISIONALES

Durante el año 2005 se registraron en Navarra un total de 28.284 accidentes de trabajo (A.T.). En relación al año 2004, disminuyeron los accidentes de trabajo con baja producidos durante la jornada laboral y los de recaídas (12.299 vs 12.585 y 604 vs 687, respectivamente) aunque aumentaron los otros tipos, sobre todo los «*in itinere*» (9,9 %) (AT-7).

Respecto al sistema de notificación es el segundo año que se realiza exclusivamente por procedimiento electrónico. También es el segundo año que se incluyen los trabajadores autónomos acogidos a la protección de contingencias profesionales. A este colectivo pertenecen 96 AT del total con baja en jornada de trabajo. Solo ocurrieron 2 graves y ninguno mortal en un total de 2940 trabajadores acogidos a estas contingencias.

Por primera vez también analizamos los datos según nacionalidad española o inmigrante.

Asimismo incluimos un resumen de la evolución de los accidentes, tanto en jornada de trabajo como «*in itinere*» a lo largo del periodo 1994 – 2005.

Accidentes de Trabajo con Baja en Jornada de Trabajo.

Datos generales

El número total de accidentes de trabajo con baja producidos durante la jornada laboral que se declararon durante el año 2005 ha sido de 12528 (incluyendo en estos casos los AT en trabajadores agrarios cuenta propia y a los trabajadores autónomos). Respecto a 2004 se ha producido un descenso global del 1,7 %. Por sectores de actividad económica, en la comparación del bienio, se constata una disminución en el de Industria (2,3%) y en Servicios (5,9%) y un aumento en Construcción (3,5 %) y más importante en Agricultura (13,3 %) (*Tabla AT-1b*).

Por grado de lesión, se observa un importante descenso en los graves (13,4%) y ligero en los leves (1,6%). El número registrado de mortales ha sido de 14 (vs 8 en el año anterior) (*AT-1b*).

Entre las causas identificadas en los partes de declaración en 2 casos correspondieron a "Infartos y Patologías no traumáticas" y 6 por Tráfico durante la jornada laboral. En el año anterior de los 8 accidentes que se registraron 2 eran de tráfico durante la jornada laboral y 2 por "Infartos, derrames cerebrales y otras patologías no traumáticas".

En las actividades de "Administración Pública", "Otras actividades empresariales", "Industria química", "Fabricación de muebles" y "Papel" entre otras, se ha producido un descenso de mas del 10% en el número absoluto de accidentes y un aumento de mayor de esta magnitud en "Ind. productos alimenticios", "Agricultura", "Selvicultura" y "Educación", entre otras (*AT-2b*).

Índices de Incidencia de Accidentalidad

El Índice de Incidencia para accidentes totales de Navarra en 2005 ha sido de 57,7 accidentes por cada 1000 trabajadores, comparado con el correspondiente a 2004, se observa un descenso del Índice general del 4,7% (AT-3).

La disminución del Índice de Incidencia se observa en todos los sectores económicos excepto en Agricultura donde ascienden un 16 % (AT-3).

En las actividades de "Administración Pública", "Otras actividades empresariales", "Industria química", "Fabricación de muebles" y "Papel" y otras, se observa el mismo descenso de los índices (del 10%) y aumento de mayor de esta magnitud también en "Agricultura", "Selvicultura", "Educación" y "Prod. del caucho y mat. Plásticas" entre otras (Tabla AT-6).

En el colectivo del Autónomos, el índice de incidencia ha sido de 32,7 accidentes por cada 1000 trabajadores que han optado por la cobertura de esta contingencia, casi el 45% menor que el índice general (AT-15).

Tipo de Empresa en los accidentes

La distribución de los accidentes de trabajo con baja en jornada de trabajo, según el tamaño de plantilla de la empresa es de 56,8 % en empresas de hasta 50 trabajadores, el 35,1% en empresas de 51 a 500 y 6,3% en las mayores a 501 (AT-5).

Los casos de accidentes de trabajo en Empresas de Trabajo Temporal fueron 358 (el 2,9% de la totalidad de A.T. con baja en jornada de trabajo). Salvo 4 graves el resto fueron declarados como leves.

Las principales empresas usuarias en las que han ocurrido los accidentes han sido "Industrias Manufactureras" en el 76 % de los casos, "Transporte, almacén. y comunicaciones" en el 6,5% "Comercio y Reparación de vehículos" en 5,6 % y "Actividades Inmobiliarias y de Alquiler de Servicios" 3,1%. En conjunto la razón de varón/mujer es de 3 (AT-4).

Características de los trabajadores

En relación a la edad de los trabajadores, el 15,5% de los accidentes se han producido en el intervalo de edad de 16 a 24 años, en el grupo de edad de 25-54 años se acumulan el 77,4% y solo el 7,1% en mayores de 54 años (AT-13).

La razón de varón/mujer del conjunto de accidentes es de 4,5. No se produjo ningún accidente mortal en mujeres y solo sufrieron el 8,1 de los graves (AT-13).

Teniendo en cuenta la antigüedad en el puesto de trabajo, destaca que el 23,2% del total se haya producido en trabajadores con menos de 3 meses de contrato y el 43,9% en los de menos de un año. El resto se distribuye en el 19,7% de 13 a 36 meses y el 36,3 en los de más de 36 meses. Existen variaciones según la actividad de la empresa, en construcción el 65% de los accidentes de producen en trabajadores con contratos de menos de 1 año de antigüedad (AT-8).

En relación con los tipos de contrato la razón observada de fijo/temporal es de 1,3 en el conjunto de ocupaciones, aunque destacan algunas como los “Trabajadores no cualificados” que es de 0,78 (AT-16).

Analizados los datos según nacionalidad española o inmigrante se observa que los accidentes de este colectivo representan el 15% del total. Este porcentaje prácticamente se repite en todos los grados de lesión. Se observa diferente distribución porcentual según las actividades económicas, así en Agricultura más del 25% de los accidentes corresponden a trabajadores inmigrantes y solo el 3,5% de Administración pública. En principio, es el reflejo de la representación, en número de trabajadores, que los inmigrantes tienen en las diferentes actividades. Por estos datos no se puede concluir argumentos de diferente exposición a riesgo (AT-34).

Características de los accidentes

Las lesiones más frecuentes son Heridas y lesiones superficiales con el 45,7%. En segundo lugar las "Dislocaciones, esguinces y torceduras" con un 38,6% (incluyen la patología de columna). Las lesiones implicadas en los accidentes de trabajo graves y mortales han sido "Conmociones y lesiones internas", "Lesiones múltiples e Infartos, derrames y otras patologías no traumáticas". Solo en 10 partes se han utilizado códigos generales o inespecíficos en la descripción de las lesiones (AT-26).

Las partes del cuerpo más frecuentemente lesionadas son las Extremidades superiores, donde se ha producido el 38%, Extremidades inferiores (24,5%), Espalda (18,4 %) y Cabeza (9,4%) (AT-30).

La forma de contacto, o modo en que la víctima ha resultado lesionada más frecuente en los partes presentados es "Sobreesfuerzo físico, trauma psíquico" (31,5%), seguido de "Choque contra objeto en movimiento" (21,7%), "Aplastamiento sobre o contra un objeto inmóvil" (19,8%) y "Contacto contra agente material cortante, duro, rugoso" (15,1%). La forma "Quedar atrapado, ser aplastado, sufrir una amputación" aunque solo supone el 4,9 % del total de accidentes es la causa del 19,6 % de los graves y/o mortales. Solo en 2 partes no se tiene información de esta variable (AT 24b).

La desviación o hecho anormal que dio lugar al accidente más frecuente es "Movimiento del cuerpo con esfuerzo que causa lesión interna" (27,6%), seguido de "Pérdida de control de máquinas" (17,4%), "Movimiento del cuerpo sin esfuerzo que causa lesión externa" (15,9%), "Resbalón o tropezón con caída" (14%) y "Rotura, caída o derrumbamiento de agente material" (11%). En un 4,8 % de los partes la desviación no se ha codificado, aunque va mejorando (en 2004 fue del 14%) (AT 25).

El Aparato o agente material causante que se ha analizado en estos datos provisionales es el asociado a la Forma-Contacto, que es causante de la Lesión. Entre los Agentes materiales causantes cabe destacar "Materiales, elementos de máquina o vehículos" (31%), "Edificios, superficies al mismo nivel, por debajo o en altura" (21%), y "Dispositivos de traslado, transporte y almacén" 9,3%. Solo en el 1,3% el código fue inespecífico (AT-33).

EVOLUCION DE LOS ACCIDENTES DE TRABAJO EN NAVARRA. AÑOS 1994-2005.

Evolución de los accidentes de trabajo con baja en jornada de trabajo. Navarra 1994-2005.

Para valorar la tendencia de estos Accidentes de Trabajo es necesario observar los Indices de Incidencia a lo largo del período que, aunque con oscilaciones leves, sigue una tendencia descendente para todos los grados de lesión, incluidos los mortales. Esta realidad no se observa al comparar únicamente 2005-04 por el "excepcional" reducido número de accidentes que se produjeron en el año 2004. Es necesario un análisis estadístico que estime y cuantifique la magnitud de esta tendencia. (AT-35).

Evolución de los accidentes de trabajo con baja «In Itinere». Navarra 1994-2005.

A diferencia de los anteriores la tendencia en este período de los accidentes «in itinere» parece ser, con oscilaciones y a falta de un análisis estadístico, ascendente sobre todo en los mortales. (AT-36).

ENFERMEDADES PROFESIONALES EN NAVARRA EN EL AÑO 2005. DATOS PROVISIONALES

Durante el año 2005 se declararon en Navarra 2.039 casos de Enfermedades Profesionales (EP), 1.548 correspondían a casos nuevos o incidentes (1.400 con baja, 1 de ellos grave y 148 sin baja). Además se registraron 491 recaídas (478 con baja y 13 sin baja, ninguna de ellas grave) (EP-1). Entre los trabajadores autónomos cuenta propia que este año han optado por la cobertura de accidentes de trabajo y enfermedades profesionales, se han declarado 7 casos de enfermedad profesional, 6 incidentes y 1 recaída, todos ellos causaron baja laboral. (EP-12)

Por segundo año consecutivo siguen disminuyendo los casos de Enfermedad Profesional declarados y ocurre en todos los Sectores. Se han notificado 145 casos menos que en el año 2004 (2039 vs 2184) lo que supone un descenso del 6,6% (EP-3).

También el Índice de Incidencia global ha sido menor (938,9 vs 1037,3), como los de todos los Sectores económicos (EP-3).

El Índice en Autónomos ha sido de 238,1 éste ha aumentado respecto al del año anterior (226,8) aunque es, cuatro veces menor que en el conjunto de los trabajadores (EP-12).

La distribución de diagnósticos del total de los casos de Enfermedad Profesional declarados se mantiene respecto a años anteriores, el 92% corresponden a patología osteomuscular, el 5,8% a afecciones cutáneas, seguidas de cuadros de tipo respiratorio 1,2 % y de hipoacusias 0,9%.

El resto de casos han sido 1 EP infecciosas o parasitarias, 3 Enfermedades Sistémicas y 4 EP por agentes químicos (EP-7).

Según género la razón de casos ha sido 1,7, si bien en algunas patologías es menor o, incluso, se invierte como para "Parálisis de nervios debidas a presión" que es 0,7 (EP-7).

En relación a la edad de los trabajadores que han presentado casos de Enfermedad Profesional, el 85% se han dado en trabajadores de 25 a 54 años (EP-10).

Durante el año 2005, 47 de los casos de EP se han producido en trabajadores de Empresas de Trabajo Temporal (2,3% del total). La actividad a la que se dedicaba la empresa usuaria era en 29 casos "Industria Manufacturera", seguida de "Comercio y reparación de vehículos" con 9 casos.

El 63,8% de los casos ocurrieron en hombres y la patología más frecuente fue Fatiga de las vainas tendinosas (EP-8).

Los casos de Recaídas registrados han sido 491 (478 con baja y 13 sin baja), lo que supone que casi 1 de cada 4 partes de EP notificados corresponde a la repetición del caso en un mismo trabajador. Respecto al año 2004 se ha observado un descenso del 5,2% (491 frente a 518). Los principales problemas implicados son de tipo osteomuscular (90% de las recaídas), seguidas de Afecciones Cutáneas (7,5%) y respiratorias (2%).

Si bien en el 60,7% de los casos se trataba de una primera recaída, 101 casos correspondieron a segunda recaída, 46 a tercera, 22 a cuarta, 7 a quinta y 17 a sexta o más (EP-13).

**PARTES DE ACCIDENTES DE TRABAJO CON BAJA
SEGÚN GRADO DE LESIÓN Y SECTORES ECONÓMICOS**

NAVARRA - 2005 / 2004

ACCIDENTES EN JORNADA DE TRABAJO CON BAJA SEGÚN SECTORES ECONÓMICOS	LEVES		GRAVES		MORTALES		TOTALES	
	2005	2004	2005	2004	2005	2004	2005	2004
Agricultura (*)	407	353	17	22	2	1	426	376
Industria	4979	5082	53	65	1	2	5033	5149
Construcción	3000	2895	43	46	3	2	3046	2943
Servicios	3979	4231	36	39	8	3	4023	4273
TOTAL (**)	12365	12561	149	172	14	8	12528	12741
A.T. <i>In itinere con baja</i>	1070	982	31	23	16	11	1117	1016
TOTAL A.T. CON BAJA	13435	13543	180	195	30	19	13645	13757

(*) Incluye Régimen Especial Agrario Cuenta Propia y Cuenta Ajena

AT-1b

(**) Incluye Régimen de Trabajadores Autónomos que han optado por la cobertura de las contingencias de AT. y EP.

Fuente: I.N.S.L. Sección de Investigación y Epidemiología Laboral

**PARTES DE ACCIDENTES DE TRABAJO CON BAJA
SEGÚN GRADO DE LESIÓN Y ACTIVIDAD ECONÓMICA
NAVARRA - 2005 / 2004**

ACCIDENTES EN JORNADA DE TRABAJO CON BAJA SEGÚN ACTIVIDAD ECONÓMICA	LEVES		GRAVES		MORTALES		TOTAL	
	2005	2004	2005	2004	2005	2004	2005	2004
01-Agricultura, Ganadería, Caza (*)	346	298	15	18		1	361	317
02-Selvicultura, Explotación Forestal	59	49	2	4	2		63	53
05-Pesca, Acuicultura y Act. Ser. relac.	2	6					2	6
14-Extrac. Minerales no metal. ni energ.	49	41	2	1			51	42
15-Ind. Produc. alimenticios y bebidas	875	784	10	8			885	792
17-Industria Textil	49	25	2	1			51	26
18-Ind. Confección y de la Peletería	19	19					19	19
19-Prepar. curtido y acabado Cuero	7	9		1			7	10
20-Industria de Madera y del Corcho	198	192	2	6			200	198
21-Industria del Papel	71	97	4	2			75	99
22-Edición, Artes Gráficas y Reproduc	76	73		1			76	74
24-Industria Química	169	201	2	4		1	171	206
25-Prepar. Prod. Caucho y Mat. Plást.	397	367	2	4			399	371
26-Fabric. Otros Pr. Minerales no Met.	260	295	5	5			265	300
27-Metalurgia	506	539	4	6	1	1	511	546
28-Fabricación Productos Metálicos	950	959	10	11			960	970
29-Ind. Const. Maquinaria y Eq.Mecán.	364	412	2	4			366	416
30-Fabr. Máq. oficina y equip. informáticos	2						2	0
31-Fabr. Maquinaria y Mat. Eléctrico	107	114	1				108	114
32-Fabric. Material Electrónico	22	37	1	1			23	38
33-Fabric. Eq. Médico-Quirúrgico,opt.	6	12		1			6	13
34-Fabr.Vehículos motor y remolques	567	594	2	5			569	599
35-Fabr. Otro material de transporte	22	19	1				23	19
36-Fabr. Muebles; otras Ind. Manufac.	144	174	2	2			146	176
37-Reciclaje	26	27		1			26	28
40-Energía Eléctrica, Gas, Vapor	57	58	1	1			58	59
41-Captación, Depur. y Distib. Agua	36	34					36	34
45-Construcción	3000	2895	43	46	3	2	3046	2943
50-Venta, Reparac. Vehículos Motor	373	358	1	3		1	374	362
51-Comercio al por Mayor	314	325	4	5			318	330
52-Comercio al por Menor	531	512	4				535	512
55-Hostelería	406	383	3	2			409	385
60-Transporte Terrestre	371	387	7	15	6	1	384	403
62-Transporte aéreo y espacial	3	2					3	2
63-Activ. Anex.Transptes. Agenc.Viajes	103	135	2				105	135
64-Correo y Telecomunicaciones	48	55					48	55
65-Intermediación Financiera	10	6					10	6
66-Seguros y planes de pensiones	7	3					7	3
67-Activ. Aux. a intermediación financ.	1						1	0
70-Actividades Inmobiliarias	17	14					17	14
71-Alquiler maquinaria	19	10					19	10
72-Actividades Informáticas	14	10					14	10
73-Investigación y Desarrollo	2	2					2	2
74-Otras actividades empresariales	727	874	6	5	1		734	879
75-Administración Pública, Def. y S.S.	279	332	4	1			283	333
80-Educación	82	68	1	1			83	69
85-Activ. Sanitarias y Veterinarias	338	338	1	3			339	341
90-Activ. Saneamiento Público	48	85	1				49	85
91-Actividades Asociativas	17	18	1		1		19	18
92-Act. Recreativas Culturales y Depor.	126	115	1	3			127	118
93-Act. Diversas de Serv. Personales	135	190		1		1	135	192
95-Hogares emplean pers. doméstico	6	7					6	7
99-Organismos extraterritoriales	2	2					2	2
Total Actividades (**)	12365	12561	149	172	14	8	12528	12741
ACCIDENTES IN ITINERE CON BAJA	1070	982	31	23	16	11	1117	1016
TOTAL GENERAL	13435	13543	180	195	30	19	13645	13757

(*) Incluye Régimen Especial Agrario Cuenta Propia y Cuenta Ajena

(**) Incluye Régimen de Trabajadores Autónomos que han optado por la cobertura de las contingencias de AT. y EP.

Fuente: I.N.S.L. Sección de Investigación y Epidemiología Laboral

AT-2b

ACCIDENTES DE TRABAJO CON BAJA EN JORNADA DE TRABAJO.
ÍNDICES DE INCIDENCIA ACUMULADOS DE ACCIDENTES TOTALES POR SECTORES ECONÓMICOS
NAVARRA - Acumulado Enero - Diciembre 2005 /2004

SECTORES ECONÓMICOS	Enero - Diciembre 2005			Enero - Diciembre 2004		
	Accidentes	n.º Trabajadores (1)	Índice de Incidencia por mil trabajadores	Accidentes	n.º Trabajadores (1)	Índice de Incidencia por mil trabajadores
AGRICULTURA (*)	426	11982	35,6	376	12281	30,6
INDUSTRIA	5033	65651	76,7	5149	65587	78,5
CONSTRUCCION	3046	22714	134,1	2943	20800	141,5
SERVICIOS	4023	116827	34,4	4273	111832	38,2
No consta		7			53	
TOTAL (**)	12.528	217.180	57,7	12.741	210.553	60,5

(*) Incluye Régimen Especial Agrario Cuenta Propia y Cuenta Ajena

Datos provisionales a fecha 18/01/2006

(**) Incluye Régimen de Trabajadores Autónomos que han optado por la cobertura de las contingencias de AT. y EP.









Fuente Población Asalariada: Servicio de Estadísticas de Protección Social del Ministerio de Trabajo y Asuntos Sociales

AT-3

Fuente Datos Accidentes y Elaboración: I.N.S.L. Sección de Investigación y Epidemiología Laboral

**ACCIDENTES DE TRABAJO CON BAJA EN JORNADA DE TRABAJO
SEGÚN GRAVEDAD Y GÉNERO POR SECCIÓN DE ACTIVIDAD DE LA EMPRESA USUARIA**

**EMPRESAS DE TRABAJO TEMPORAL
NAVARRA 2005**

SECCIÓN DE ACTIVIDAD	GRADO DE LESIÓN									Total		
	LEVES			GRAVES			MORTALES					
			Total			Total			Total			Total
A Agricultura,Ganad.,Caza y Silv.	1	4	5			0			0	1	4	5
C Industrias Extractivas	5		5			0			0	5		5
D Industrias Manufactureras	207	61	268	3		3			0	210	61	271
F Construcción	14	3	17			0			0	14	3	17
G Comercio;Repar.Vehículos Motor.	15	5	20			0			0	15	5	20
H Hostelería		5	5			0			0		5	5
I Transpte,Almacen.y Comunicac.	15	8	23	1		1			0	16	8	24
K Activ.Inmobil.Alquil.Servicios	8	3	11			0			0	8	3	11
TOTAL	265	89	354	4	0	4	0	0	0	269	89	358

Fuente: I.N.S.L. Sección de Investigación y Epidemiología Laboral

Tabla AT-4

**ACCIDENTES DE TRABAJO CON BAJA EN JORNADA DE TRABAJO
SEGÚN TAMAÑO DE LA EMPRESA POR SECCIÓN DE ACTIVIDAD
NAVARRA 2005**

SECCIÓN DE ACTIVIDAD	TAMAÑO DE EMPRESA (nº trabajadores en Plantilla)										TOTAL
	No consta	1 - 5	6 - 10	11 - 25	26 - 50	51 - 100	101 - 250	251 - 500	501 - 1000	>1000	
A Agricultura, Ganad., Caza y Silv. (*)	133	101	49	43	50	38	10				424
B Pesca				2							2
C Industrias Extractivas		1	6	12	22	4	6				51
D Industrias Manufactureras	16	179	335	808	947	814	932	460	277	120	4888
E Prod. Dist. Energ. Electr, Gas, Agua		5	2	25	1	23	12	26			94
F Construcción	36	483	476	720	678	504	107	39	3		3046
G Comercio; Repar. Vehiculos Motor.	11	194	167	267	195	99	97	107	87	3	1227
H Hostelería	1	101	64	90	57	36	40	9		11	409
I Transpte, Almacen. y Comunicac.	7	80	63	113	86	68	61	37	25		540
J Intermediación Financiera		1		2	4	4	3		2	2	18
K Activ. Inmobil. Alquil. Servicios	1	36	29	104	136	159	235	29	46	11	786
L Admón Pública, Defensa y S.S.		13	13	36	47	21	63	34	23	33	283
M Educación	2	3	2	6	15	17	6		8	24	83
N Activ. Sanit. y Veterin, Serv. Soc.	2	9	3	23	29	62	80	26	22	83	339
O Otras act. sociales; Ser. Person.	5	37	20	71	39	59	66	15	14	4	330
P Hogares emplean personal domés.		4	1	1							6
Q Organismos Extraterritoriales			1	1							2
TOTAL (**)	214	1247	1231	2324	2306	1908	1718	782	507	291	12528
%	1,7%	10,0%	9,8%	18,6%	18,4%	15,2%	13,7%	6,2%	4,0%	2,3%	100,0%

(*) Incluye Régimen Especial Agrario Cuenta Propia y Cuenta Ajena

Tabla AT-5

(**) Incluye Régimen de Trabajadores Autónomos que han optado por la cobertura de las contingencias de AT. y EP.

Fuente: I.N.S.L. Sección de Investigación y Epidemiología Laboral

ACCIDENTES DE TRABAJO CON BAJA EN JORNADA DE TRABAJO.
ÍNDICES DE INCIDENCIA ACUMULADOS DE ACCIDENTES TOTALES (División-Cnae93)
NAVARRA - Acumulado Enero - Diciembre 2005 / 2004

Actividades Económicas CNAE - 93 (*)	Enero - Diciembre 2005			Enero - Diciembre 2004		
	Accidentes Navarra	Número Trabajadores	Índice de Incidencia por mil trabajadores	Accidentes Navarra	Número Trabajadores	Índice de Incidencia por mil trabajadores
01-Agricultura, Ganadería, Caza (**)	361	11774	30,7	317	12063	26,3
02-Selvicultura, Explotación Forestal	63	187	337,3	53	181	293,0
05-Pesca, Acuicultura y Act. Ser. relac.	2	21	96,0	6	37	162,9
14-Extrac. Minerales no metal. ni energ.	51	458	111,3	42	421	99,9
15-Ind. Produc. alimenticios y bebidas	885	11189	79,1	792	10594	74,8
17-Industria Textil	51	591	86,3	26	651	39,9
18-Ind. Confección y de la Peletería	19	875	21,7	19	915	20,8
19-Prepar. curtido y acabado Cuero	7	288	24,3	10	289	34,6
20-Industria de Madera y del Corcho	200	1879	106,5	198	1853	106,8
21-Industria del Papel	75	1995	37,6	99	2063	48,0
22-Edición, Artes Gráficas y Reproduc	76	2143	35,5	74	2186	33,8
24-Industria Química	171	1845	92,7	206	1749	117,8
25-Prepar. Prod. Caucho y Mat. Plást.	399	3591	111,1	371	3716	99,8
26-Fabric. Otros Pr. Minerales no Met.	265	3098	85,5	300	3010	99,7
27-Metalurgia	511	4502	113,5	546	4508	121,1
28-Fabricación Productos Metálicos	960	8638	111,1	970	8649	112,2
29-Ind. Const. Maquinaria y Eq.Mecán.	366	5712	64,1	416	5939	70,0
30-Fabr. máq oficina y equipos informát	2	2	1000,0		2	0,0
31-Fabr. Maquinaria y Mat. Eléctrico	108	2346	46,0	114	2396	47,6
32-Fabric. Material Electrónico	23	810	28,4	38	891	42,7
33-Fabric. Eq. Médico-Quirúrgico,opt.	6	1157	5,2	13	984	13,2
34-Fabr.Vehículos motor y remolques	569	11086	51,3	599	11319	52,9
35-Fabr. Otro material de transporte	23	46	500,9	19	45	423,8
36-Fabr. Muebles; otras Ind. Manufac.	146	1601	91,2	176	1633	107,8
37-Reciclaje	26	260	100,1	28	240	116,9
40-Energía Eléctrica, Gas, Vapor	58	590	98,3	59	617	95,6
41-Captación, Depur. y Distib. Agua	36	949	37,9	34	917	37,1
45-Construcción	3046	22714	134,1	2943	20800	141,5
50-Venta, Reparac. Vehículos Motor	374	5397	69,3	362	5131	70,6
51-Comercio al por Mayor	318	8846	35,9	330	8556	38,6
52-Comercio al por Menor	535	14486	36,9	512	13323	38,4
55-Hostelería	409	10293	39,7	385	9612	40,1
60-Transporte Terrestre	384	5949	64,6	403	5740	70,2
62-Transporte aéreo y espacial	3	39	76,6	2	38	53,3
63-Activ. Anex. Transptes. Agenc.Viajes	105	1351	77,7	135	1300	103,8
64-Correos y Telecomunicaciones	48	1279	37,5	55	1251	44,0
65-Intermediación Financiera	10	3079	3,2	6	3046	2,0
66-Seguros y planes de pensiones	7	1251	5,6	3	1243	2,4
67-Activ. Aux. a intermediación financ.	1	381	2,6		340	0,0
70-Actividades Inmobiliarias	17	1024	16,6	14	893	15,7
71-Alquiler maquinaria	19	228	83,3	10	199	50,2
72-Actividades Informáticas	14	1005	13,9	10	956	10,5
73-Investigación y Desarrollo	2	672	3,0	2	603	3,3
74-Otras actividades empresariales	734	16783	43,7	879	16167	54,4
75-Administración Pública, Def. y S.S.	283	7831	36,1	333	7673	43,4
80-Educación	83	10967	7,6	69	10815	6,4
85-Activ. Sanitarias y Veterinarias	339	17634	19,2	341	16863	20,2
90-Activ. Saneamiento Público	49	948	51,7	85	895	94,9
91-Actividades Asociativas	19	1826	10,4	18	1853	9,7
92-Act. Recreativas Culturales y Depor.	127	3440	36,9	118	3252	36,3
93-Act. Diversas de Serv. Personales	135	1746	77,3	192	1712	112,2
95-Hogares emplean pers. doméstico	6	362	16,6	7	365	19,2
99-Organismos extraterritoriales	2	10	200,0	2	7	279,1

(*) Se muestran únicamente las actividades que han registrados accidentes durante este periodo.

AT-6

(**) Incluye Régimen Especial Agrario Cuenta Propia y Cuenta Ajena

Datos provisionales a fecha 18/01/2006

Incluye Régimen de Trabajadores Autónomos que han optado por la cobertura de las contingencias de AT. y EP.

Fuente Población Asalariada: Servicio de Estadísticas de Protección Social del Ministerio de Trabajo y Asuntos Sociales

Fuente Datos Accidentes y Elaboración: I.N.S.L. Sección de Investigación y Epidemiología Laboral

**ACCIDENTES DE TRABAJO SEGÚN GRAVEDAD POR TIPO DE ACCIDENTE
NAVARRA 2005 / 2004**

TIPO DE ACCIDENTE	GRADO DE LESIONES						TOTAL	
	LEVES		GRAVES		MORTALES			
	2005	2004	2005	2004	2005	2004	2005	2004
Con baja- Jornada de Trabajo (*)	12148	12421	138	156	13	8	12299	12585
C.B. Régimen Especial Agrario C.P.	123	80	9	15	1	0	133	95
C.B. Régimen Especial Autónomos(**)	94	60	2	1		0	96	61
Con baja in itinere	1070	982	31	23	16	11	1117	1016
Recaídas	590	671	14	16		0	604	687
Sin baja	14035	13120				0	14035	13120
TOTAL	28060	27334	194	211	30	19	28284	27564
PORCENTAJE	99,2%	99,2%	0,7%	0,8%	0,1%	0,1%	100%	100%

(*) Incluye Régimen Especial Agrario Ajena

AT-7

(**) Población con cobertura: Trabajadores autónomos que han optado para la cobertura de las contingencias de AT. y EP. 2004

Fuente: I.N.S.L. Sección de Investigación y Epidemiología Laboral

**ACCIDENTES DE TRABAJO CON BAJA EN JORNADA DE TRABAJO SEGÚN ANTIGÜEDAD
Y GÉNERO POR SECCIÓN DE ACTIVIDAD
NAVARRA 2005**

SECCIÓN DE ACTIVIDAD	ANTIGÜEDAD EN EL PUESTO DE TRABAJO (en meses)											
	< 3		4 - 6		7 -12		13 - 36		> 36		TOTAL	
	Hombres	Mujeres	Hombres	Mujeres	Hombres	Mujeres	Hombres	Mujeres	Hombres	Mujeres	Hombres	Mujeres
A Agricultura,Ganad.,Caza y Silv. (*)	75	11	25	3	28	5	59	6	195	17	382	42
B Pesca				1					1		1	1
C Industrias Extractivas	8		4		2		6		31		51	0
D Industrias Manufactureras	585	133	255	40	423	92	820	168	2150	222	4233	655
E Prod.Dist.Energ.Electr,Gas,Agua	8	1	8		15	1	14	1	45	1	90	4
F Construcción	973	8	473	6	496	5	567	8	505	5	3014	32
G Comercio;Repar.Vehiculos Motor.	129	121	68	48	88	39	203	93	349	89	837	390
H Hostelería	44	95	12	25	15	27	16	64	30	81	117	292
I Transpte,Almacen.y Comunicac.	100	11	36	4	46	9	103	26	184	21	469	71
J Intermediación Financiera		1			1			3	10	3	11	7
K Activ.Inmobil.Alquil.Servicios	272	114	52	17	35	21	55	56	90	74	504	282
L Admón Pública,Defensa y S.S.	50	13	21	5	11	8	34	17	94	30	210	73
M Educación	1	2	1	2	5	6	5	5	24	32	36	47
N Activ.Sanit.y Veterin,Serv.Soc.	3	41	1	18	3	29	8	52	45	139	60	279
O Otras act.sociales; Ser.Person.	63	46	17	7	23	13	52	21	57	31	212	118
P Hogares emplean personal domés.		1						2	3		3	3
Q Organismos Extraterritoriales								2			0	2
TOTAL (**)	2311	598	973	176	1191	255	1942	524	3813	745	10230	2298
%	18,4%	4,8%	7,8%	1,4%	9,5%	2,0%	15,5%	4,2%	30,4%	5,9%	81,7%	18,3%

(*) Incluye Régimen Especial Agrario Cuenta Propia y Cuenta Ajena

Tabla AT-8

(**) Incluye Régimen de Trabajadores Autónomos que han optado por la cobertura de las contingencias de AT. y EP.

Fuente: I.N.S.L. Sección de Investigación y Epidemiología Laboral

**ACCIDENTES DE TRABAJO CON BAJA EN JORNADA DE TRABAJO SEGÚN GRAVEDAD
Y GÉNERO POR EDAD
NAVARRA 2005**

EDAD (años)	GRADO DE LESIÓN									TOTALES		
	LEVES			GRAVES			MORTALES					
	Hombres	Mujeres	Total	Hombres	Mujeres	Total	Hombres	Mujeres	Total	Hombres	Mujeres	Total
16 - 19	325	45	370	4		4			0	329	45	374
20 - 24	1273	278	1551	8		8	2		2	1283	278	1561
25 - 54	7740	1826	9566	104	11	115	9		9	7853	1837	9690
55 - 75	741	137	878	21	1	22	3		3	765	138	903
Total (**)	10079	2286	12365	137	12	149	14	0	14	10230	2298	12528

(*) Incluye Régimen Especial Agrario Cuenta Propia y Cuenta Ajena

Tabla AT-13

(**) Incluye Régimen de Trabajadores Autónomos que han optado por la cobertura de las contingencias de AT. y EP.

Fuente: I.N.S.L. Sección de Investigación y Epidemiología Laboral

**ACCIDENTES DE TRABAJO SEGÚN GRAVEDAD POR TIPO DE ACCIDENTE
RÉGIMEN ESPECIAL DE TRABAJADORES AUTÓNOMOS
NAVARRA - 2005**

TIPO DE ACCIDENTE	GRADO DE LESIÓN			TOTAL
	LEVES	GRAVES	MORTALES	
Con baja- Jornada de Trabajo	94	2		96
TOTAL	94	2	0	96
N.º trabajadores autónomos con cobertura				2940
Índice de Incidencia por mil trabajadores				32,7

Fuente: Datos cedidos por el Servicio de Estadísticas de Protección Social del Ministerio de Trabajo y Asuntos Sociales.

Población con cobertura: Trabajadores autónomos que han optado para la cobertura de las contingencias de AT. y EP.

Fuente: I.N.S.L. Sección de Investigación y Epidemiología Laboral

AT-15

**ACCIDENTES DE TRABAJO CON BAJA EN JORNADA DE TRABAJO
SEGÚN TIPO DE CONTRATO Y OCUPACIÓN (CNO-94)
NAVARRA 2005**

OCUPACIONES-CNO-94	TIPO DE CONTRATO			TOTAL
	Contrato Fijo	Contrato Temporal	No consta	
Dirección empresas y Admón Publ.	19	10	2	31
Técnicos y Prof. Cient. e Intelectuales	57	33	3	93
Técnicos y profesión. de apoyo	185	125		310
Empleados de tipo Administrativo	116	59	2	177
Tr.Restaurac,pers.protec.vendedores	702	417	2	1.121
Tr.cualif. Agricultura y pesca	215	58	12	285
Artesanos y tr. cualificados	2.440	2.147	12	4.599
Oper.instal. y maquin. y montadores	1.719	708	2	2.429
Trabajadores no cualificados	1.506	1.935	9	3.450
Fuerzas armadas	29	4		33
TOTAL (**)	6.988	5.496	44	12.528

(*) Incluye Régimen Especial Agrario Cuenta Propia y Cuenta Ajena

TablaAT-16

(**) Incluye Régimen de Trabajadores Autónomos que han optado por la cobertura de las contingencias de AT. y EP.

Fuente: I.N.S.L. Sección de Investigación y Epidemiología Laboral

**ACCIDENTES DE TRABAJO CON BAJA EN JORNADA DE TRABAJO
SEGÚN GRAVEDAD POR FORMA EN QUE SE PRODUJERON**

NAVARRA 2005

FORMA DE CONTACTO	GRADO			Total	
	Leves	Graves	Mortales	n.º	%
Contacto con corriente eléctrica, fuego o sustan. peligrosa	526	7		533	4,3%
Ahogamiento, quedar sepultado, quedar envuelto	16		1	17	0,1%
Aplastamiento sobre o contra un objeto inmóvil	2.427	50	1	2.478	19,8%
Choque o golpe contra un objeto en movimiento	2.679	40	4	2.723	21,7%
Contacto con "agente material" cortante, duro, rugoso	1.880	11		1.891	15,1%
Quedar atrapado, ser aplastado, sufrir una amputación	581	28	4	613	4,9%
Sobreesfuerzo físico, trauma psíquico, radiación, ruido, luz	3.946	5		3.951	31,5%
Mordeduras, patadas, etc. (de animales o personas)	100	2		102	0,8%
Infartos, derrames cerebrales y otras patologías no traumát.	5	4	2	11	0,1%
Otro contacto - Tipo de lesión no codificado	203	2	2	207	1,7%
Ninguna información	2			2	0,0%
TOTAL (**)	12.365	149	14	12.528	100,0%

(*) Incluye Régimen Especial Agrario Cuenta Propia y Cuenta Ajena

Tabla AT-24b

(**) Incluye Régimen de Trabajadores Autónomos que han optado por la cobertura de las contingencias de AT. y EP.

Fuente: I.N.S.L. Sección de Investigación y Epidemiología Laboral

**ACCIDENTES DE TRABAJO CON BAJA EN JORNADA DE TRABAJO
SEGÚN GRAVEDAD POR DESVIACIÓN QUE DESENCADENÓ EL ACCIDENTE
NAVARRA 2005**

DESVIACIÓN	GRADO			Total
	Leves	Graves	Mortales	
Desviación por problema eléctrico, explosión, fuego	86	4		90
Desviación por desborda., vuelco, escape, derrame, vapor.	480	4		484
Rotura, estallido, caída o derrumbamiento agente material	1.353	22	2	1.377
Pérdida de control de máquinas, medios de transporte	2.137	31	7	2.175
Resbalón o tropezón con caída - Caída de personas	1.716	39		1.755
Movimiento del cuerpo sin esfuerzo físico (lesión externa)	1.980	18		1.998
Movimiento del cuerpo con esfuerzo físico (lesión interna)	3.446	11	1	3.458
Sorpresa, miedo, violencia, agresión, amenaza	122	6		128
Otra desviación no codificada en esta clasificación.	454	7	1	462
Ninguna información	591	7	3	601
TOTAL (**)	12.365	149	14	12.528

(*) Incluye Régimen Especial Agrario Cuenta Propia y Cuenta Ajena

Tabla AT25

(**) Incluye Régimen de Trabajadores Autónomos que han optado por la cobertura de las contingencias de AT. y EP.

Fuente: I.N.S.L. Sección de Investigación y Epidemiología Laboral

**ACCIDENTES DE TRABAJO CON BAJA EN JORNADA DE TRABAJO
SEGÚN GRAVEDAD POR DESCRIPCIÓN DE LA LESIÓN
NAVARRA 2005**

DESCRIPCIÓN DE LA LESIÓN	GRADO DE LESIÓN			TOTAL
	LEVES	GRAVES	MORTALES	
Heridas y lesiones superficiales	5.712	16		5.728
Fracturas de huesos	872	68		940
Dislocaciones, esguinces y torceduras	4.828	7		4.835
Amputaciones traumáticas-pérdida partes cuerpo	25	15		40
Conmociones y lesiones internas	481	19	3	503
Quemaduras, escaldaduras y congelación	225	7		232
Envenenamientos e infecciones	18	1		19
Ahogamientos y asfixias	8	1		9
Efectos del ruido, vibración y presión	8			8
Efectos temperat. extremas, luz y radiación	26			26
Trauma psíquico, choque traumático	18			18
Lesiones múltiples	129	11	7	147
Infartos, derr. cerebrales y otras p.n.t)	6	4	3	13
Lesiones sin especificar	8			8
Lesión desconocida o sin especif.	1		1	2
TOTAL (**)	12.365	149	14	12.528
%	98,7%	1,2%	0,1%	100%

(*) Incluye Régimen Especial Agrario Cuenta Propia y Cuenta Ajena

Tabla AT-26

(**) Incluye Régimen de Trabajadores Autónomos que han optado por la cobertura de las contingencias de AT. y EP.

Fuente: I.N.S.L. Sección de Investigación y Epidemiología Laboral

**ACCIDENTES DE TRABAJO CON BAJA EN JORNADA DE TRABAJO
SEGÚN GRAVEDAD POR PARTE DEL CUERPO LESIONADA
NAVARRA 2005**

PARTE DEL CUERPO LESIONADA	GRADO DE LESIÓN			TOTAL
	LEVES	GRAVES	MORTALES	
Cabeza, no descrita con más detalle	1.150	22	2	1.174
Cuello, incl. columna y las vértebras cervicales	399	2		401
Espalda, incl. columna y las vértebras dorsolumbares	2.295	12		2.307
Tronco y órganos	476	12	1	489
Extremidades superiores	4.715	46		4.761
Extremidades inferiores	3.036	37		3.073
Todo el cuerpo y múltiples partes	257	16	8	281
Parte del cuerpo sin especificar	37	2	3	42
TOTAL (**)	12.365	149	14	12.528
%	98,7%	1,2%	0,1%	100%

(*) Incluye Régimen Especial Agrario Cuenta Propia y Cuenta Ajena

Tabla AT-30

(**) Incluye Régimen de Trabajadores Autónomos que han optado por la cobertura de las contingencias de AT. y EP.

Fuente: I.N.S.L. Sección de Investigación y Epidemiología Laboral

**ACCIDENTES DE TRABAJO CON BAJA EN JORNADA DE TRABAJO SEGÚN GRAVEDAD
POR APARATO O AGENTE MATERIAL CAUSANTE DE LA LESIÓN**

NAVARRA 2005

AGENTES MATERIALES AGRUPADOS	GRADO DE LA LESIÓN			TOTAL	
	LEVES	GRAVES	MORTALES	N.º	%
Edificios, superficies al mismo nivel	1789	23		1812	14,5%
Edificios, construcciones, superficies en altura	743	28		771	6,2%
Edificios, construcciones, superficies bajo nivel	42		1	43	0,3%
Dispos. distrib. materia, aliment., canalizaciones	137	4		141	1,1%
Motores, dispos. transmisión y almacen. energía	118	4		122	1,0%
Herramientas manuales sin motor	1085	4		1089	8,7%
Herramientas mecánicas guiadas con las manos	481	5		486	3,9%
Herram. manuales, s.e. en cuanto a motorización	145	1		146	1,2%
Máquinas y equipos portátiles o móviles	282	3	1	286	2,3%
Máquinas y equipos fijos	822	17		839	6,7%
Dispositivos de traslado, transporte y almacen.	1152	10	1	1163	9,3%
Vehículos terrestres	514	14	6	534	4,3%
Otros vehículos de transporte	23	1		24	0,2%
Materiales, elementos de máquina o vehículos	3865	23	1	3889	31,0%
Sustancias químicas, explos., radioact., biológ.	145	2		147	1,2%
Dispositivos y equipos de protección	20	1		21	0,2%
Equipos de oficina y personales, material deporte	214	1		215	1,7%
Organismos vivos y seres humanos	416	3	1	420	3,4%
Residuos en grandes cantidades	21			21	0,2%
Fenómenos físicos y elementos naturales	58	2		60	0,5%
Otros agentes materiales	138	2		140	1,1%
Ningún agente material o ninguna información	155	1	3	159	1,3%
TOTAL (**)	12365	149	14	12528	100,0%

(*) Incluye Régimen Especial Agrario Cuenta Propia y Cuenta Ajena

Tabla AT-33

(**) Incluye Régimen de Trabajadores Autónomos que han optado por la cobertura de las contingencias de AT. y EP.

Fuente: I.N.S.L. Sección de Investigación y Epidemiología Laboral

**ACCIDENTES DE TRABAJO CON BAJA EN JORNADA DE TRABAJO
SEGÚN GRAVEDAD Y NACIONALIDAD POR SECCIÓN DE ACTIVIDAD
NAVARRA 2005**

SECCIÓN DE ACTIVIDAD	GRADO DE LESIÓN											
	Leves			Graves			Mortales			TOTAL		
	Español	Inmigrante	Total	Español	Inmigrante	Total	Español	Inmigrante	Total	Español	Inmigrante	Total
A Agricultura, Ganad., Caza y Silv.	298	107	405	17		17	2		2	317	107	424
B Pesca	2		2							2	0	2
C Industrias Extractivas	47	2	49	2		2				49	2	51
D Industrias Manufactureras	4.349	488	4.837	45	5	50	1		1	4.395	493	4.888
E Prod. Dist. Energ. Eléctr, Gas, Agua	91	2	93	1		1				92	2	94
F Construcción	2.189	811	3.000	29	14	43	1	2	3	2.219	827	3.046
G Comercio; Repar. Vehículos Motor.	1.097	121	1.218	9		9				1.106	121	1.227
H Hostelería	303	103	406	1	2	3				304	105	409
I Transpte, Almacen. y Comunicac.	475	50	525	8	1	9	6		6	489	51	540
J Intermediación Financiera	18		18							18	0	18
K Activ. Inmobil. Alquil. Servicios	656	123	779	5	1	6	1		1	662	124	786
L Admón Pública, Defensa y S.S.	269	10	279	4		4				273	10	283
M Educación	81	1	82	1		1				82	1	83
N Activ. Sanit. y Veterin, Serv. Soc.	327	11	338	1		1				328	11	339
O Otras act. sociales; Ser. Person.	276	50	326	3		3	1		1	280	50	330
P Hogares emplean personal domés.	6		6							6	0	6
Q Organismos Extraterritoriales	2		2							2	0	2
TOTAL	10.486	1.879	12.365	126	23	149	12	2	14	10.624	1.904	12.528
%	85%	15%	100%	85%	15%	100%	86%	14%	100%	85%	15%	100%

(*) Incluye Régimen Especial Agrario Cuenta Propia y Cuenta Ajena

(**) Incluye Régimen de Trabajadores Autónomos que han optado por la cobertura de las contingencias de AT. y EP.

Fuente: I.N.S.L. Sección de Investigación y Epidemiología Laboral

Tabla AT-34

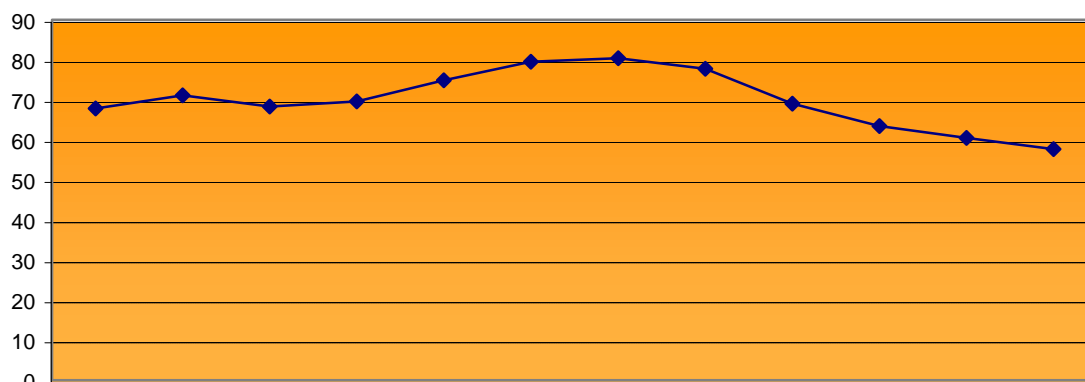
**ACCIDENTES DE TRABAJO CON BAJA EN JORNADA DE TRABAJO (incluye R.E.A. Cta propia y ajena)
NAVARRA 1994 - 2005**

	LEVES	GRAVES	MORTALES	TOTALES	POBLACION	I. I. AT TOTALES por mil trabaj.	I. I. AT MORTALES por cien mil trab.	I. I. AT GRAVES por cien mil trab.
1994	9.269	140	24	9.433	139.011	67,9	17,3	100,7
1995	10.013	175	20	10.208	143.486	71,1	13,9	122,0
1996	9.763	186	9	9.958	145.791	68,3	6,2	127,6
1997	10.396	142	20	10.558	151.701	69,6	13,2	93,6
1998	11.877	168	19	12.064	161.141	74,9	11,8	104,3
1999	13.370	170	20	13.560	170.542	79,5	11,7	99,7
2000	14.358	170	33	14.561	181.001	80,4	18,2	93,9
2001	14.524	183	14	14.721	189.309	77,8	7,4	96,7
2002	13.314	177	21	13.512	195.755	69,0	10,7	90,4
2003	12.613	210	20	12.843	202.300	63,5	9,9	103,8
2004 (*)	12.561	172	8	12.741	210.553	60,5	3,8	81,7
2005 (*)	12.365	149	14	12.528	217.180	57,7	6,4	68,6

(*) Incluye Régimen de Trabajadores Autónomos que han optado por la cobertura de las contingencias de AT. y EP. (2207 trabajadores en 2004 y 2940 en 2005)

AT-35a

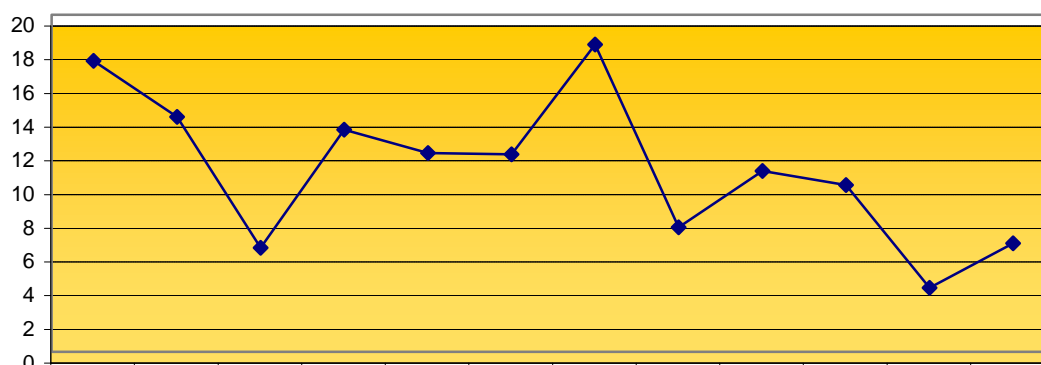
INDICES DE INCIDENCIA DE AT CON BAJA EN JORNADA DE TRABAJO - TOTALES (por mil trabajadores)



	1994	1995	1996	1997	1998	1999	2000	2001	2002	2003	2004 (*)	2005 (*)
I. I. AT TOTALES por mil trabaj.	67,9	71,1	68,3	69,6	74,9	79,5	80,4	77,8	69,0	63,5	60,5	57,7

(*) Incluye Régimen de Trabajadores Autónomos que han optado por la cobertura de las contingencias de AT. y EP.

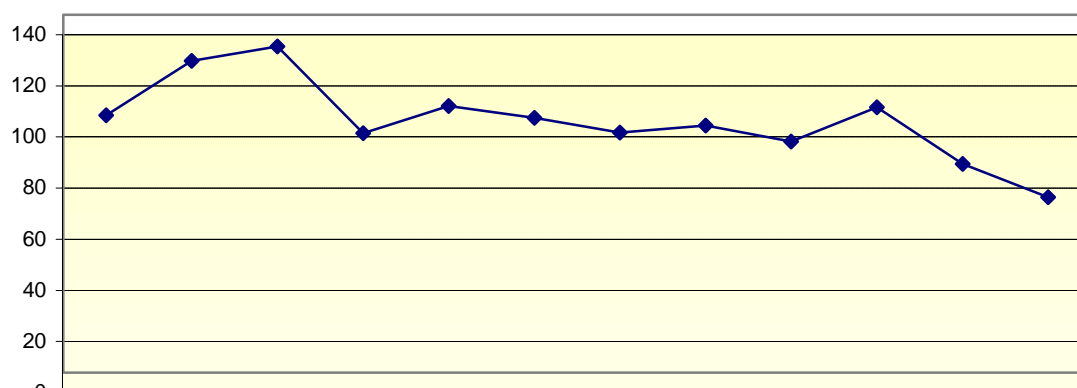
INDICES DE INCIDENCIA DE AT CON BAJA EN JORNADA DE TRABAJO - MORTALES (por cien mil trabajadores)



	1994	1995	1996	1997	1998	1999	2000	2001	2002	2003	2004 (*)	2005 (*)
I. I. AT MORTALES por cien mil trab.	17,3	13,9	6,2	13,2	11,8	11,7	18,2	7,4	10,7	9,9	3,8	6,4

(*) Incluye Régimen de Trabajadores Autónomos que han optado por la cobertura de las contingencias de AT. y EP.

INDICES DE INCIDENCIA DE AT CON BAJA EN JORNADA DE TRABAJO - GRAVES (por cien mil trabajadores)



	1994	1995	1996	1997	1998	1999	2000	2001	2002	2003	2004 (*)	2005 (*)
I. I. AT GRAVES por cien mil trab.	100,7	122,0	127,6	93,6	104,3	99,7	93,9	96,7	90,4	103,8	81,7	68,6

(*) Incluye Régimen de Trabajadores Autónomos que han optado por la cobertura de las contingencias de AT. y EP.

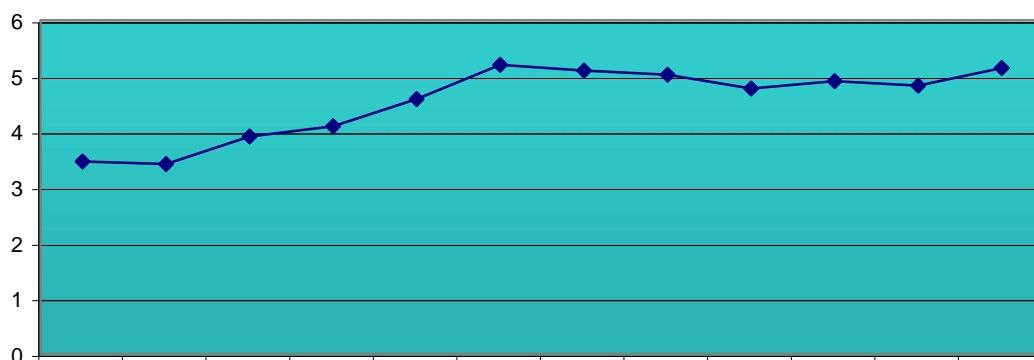
**ACCIDENTES DE TRABAJO « IN ITINERE ».
NAVARRA 1994 - 2005**

AÑO	LEVES	GRAVES	MORTALES	TOTALES	POBLACIÓN	I. I. AT TOTALES por mil trabaj.	I. I. AT MORTALES por cien mil trab.	I. I. AT GRAVES por cien mil trab.
1994	452	20	9	481	139.011	3,5	6,5	14,4
1995	464	20	6	490	143.486	3,4	4,2	13,9
1996	524	38	8	570	145.791	3,9	5,5	26,1
1997	583	32	6	621	151.701	4,1	4,0	21,1
1998	698	29	12	739	161.141	4,6	7,4	18,0
1999	856	21	10	887	170.542	5,2	5,9	12,3
2000	879	30	13	922	181.001	5,1	7,2	16,6
2001	905	37	9	951	189.309	5,0	4,8	19,5
2002	899	24	11	934	195.755	4,8	5,6	12,3
2003	951	31	11	993	202.300	4,9	5,4	15,3
2004 (*)	982	23	11	1.016	210.553	4,8	5,2	10,9
2005 (*)	1070	31	16	1.117	217.180	5,1	7,4	14,3

(*) Incluye Régimen de Trabajadores Autónomos que han optado por la cobertura de las contingencias de AT. y EP. (2207 trabajadores en 2004 y 2940 en 2005)

AT-36a

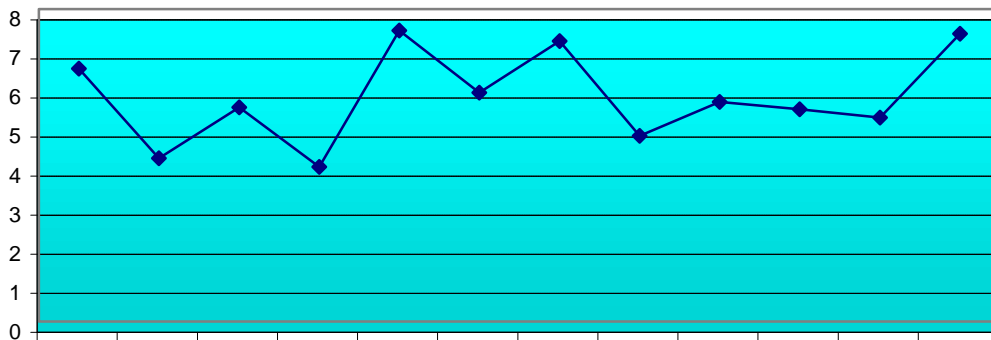
INDICES DE INCIDENCIA DE AT «IN ITINERE» TOTALES (por mil trabajadores)



Año	1994	1995	1996	1997	1998	1999	2000	2001	2002	2003	2004 (*)	2005 (*)
I. I. AT TOTALES por mil trabaj.	3,5	3,4	3,9	4,1	4,6	5,2	5,1	5,0	4,8	4,9	4,8	5,1

(*) Incluye Régimen de Trabajadores Autónomos que han optado por la cobertura de las contingencias de AT. y EP.

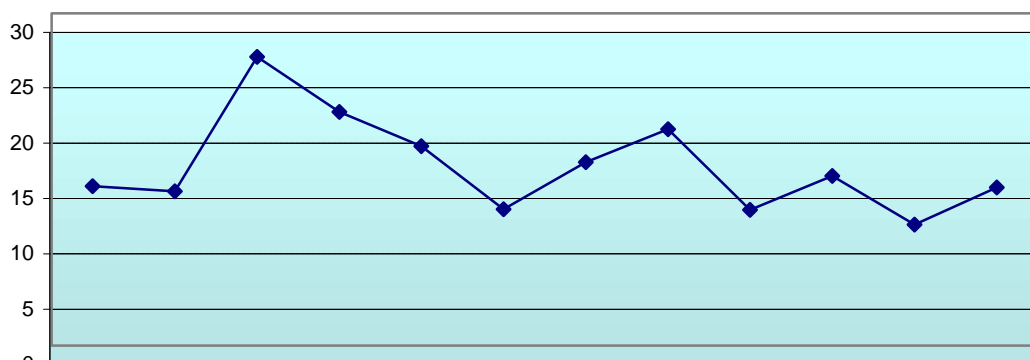
INDICES DE INCIDENCIA DE AT «IN ITINERE» MORTALES (por cien mil trabajadores)



Año	1994	1995	1996	1997	1998	1999	2000	2001	2002	2003	2004 (*)	2005 (*)
I. I. AT MORTALES por cien mil trab.	6,5	4,2	5,5	4,0	7,4	5,9	7,2	4,8	5,6	5,4	5,2	7,4

(*) Incluye Régimen de Trabajadores Autónomos que han optado por la cobertura de las contingencias de AT. y EP.

INDICES DE INCIDENCIA DE AT «IN ITINERE» GRAVES (por cien mil trabajadores)



Año	1994	1995	1996	1997	1998	1999	2000	2001	2002	2003	2004 (*)	2005 (*)
I. I. AT GRAVES por cien mil trab.	14,4	13,9	26,1	21,1	18,0	12,3	16,6	19,5	12,3	15,3	10,9	14,3

(*) Incluye Régimen de Trabajadores Autónomos que han optado por la cobertura de las contingencias de AT. y EP.

CASOS DECLARADOS DE ENFERMEDAD PROFESIONAL. NAVARRA 2005

Grupo de Enfermedad	ConBaja						SinBaja						Total S.B.	TOTAL	
	Casos Incidentes			Recaídas			Total C.B.	Casos Incidentes			Recaídas				
	Leves	Graves	Total	Leves	Graves	Total		Leves	Graves	Total	Leves	Graves			Total
A12 CLORO Y SUS COMPUESTOS INORGÁNICOS			0			0		1		1			0	1	1
A27 DERIV. HALOG. DE HIDROCARBUROS ALIFAT.	2		2	1		1	3			0			0	0	3
B02 OTRAS AFEC. CUTÁNEAS	73		73	34		34	107	9		9	3		3	12	119
C01 NEUMOCONIOSIS		1	1			0	1			0			0	0	1
C05 ASMA PROVOCADO MEDIO PROFES.	6		6	5		5	11	2		2	1		1	3	14
C06 IRRITA. VIAS AEREAS SUPERIORES	2		2	2		2	4	3		3	2		2	5	9
D03 INFECC. POR ANIMALES			0			0	0	1		1			0	1	1
E03 HIPOACUSIA			0			0	0	19		19			0	19	19
E05 OSTEOARTIC. O AGIONEUROTICAS	2		2			0	2			0			0	0	2
E06A BOLSAS SEROSAS POR PRESION	10		10			0	10	2		2			0	2	12
E06B FATIGA VAINAS TENDINOSAS	866		866	325		325	1191	79		79	4		4	83	1274
E06C LESIONES DE MENISCO	4		4			0	4			0			0	0	4
E06E PARÁLISIS NERVIOS DEBIDAS A PRESIÓN	118		118	64		64	182	10		10	1		1	11	193
E06F OTROS PROCESOS OSTEOARTICULARES	313		313	46		46	359	22		22	2		2	24	383
E08 PATOLOGÍA POR OTROS AGENTES FÍSICOS	1		1			0	1			0			0	0	1
F10 OTRAS ENFERMEDADES SISTÉMICAS	2		2	1		1	3			0			0	0	3
TOTAL (*)	1399	1	1400	478	0	478	1878	148	0	148	13	0	13	161	2039

(*) Incluye Régimen de Trabajadores Autónomos que han optado por la cobertura de las contingencias de AT. y EP.

Fuente: I.N.S.L. Sección de Investigación y Epidemiología Laboral

Tabla EP-1

**INDICES DE INCIDENCIA ACUMULADOS DE PARTES DE ENFERMEDAD PROFESIONAL
POR SECTORES ECONÓMICOS**

NAVARRA - Acumulado Enero - Diciembre 2005 / 2004

SECTORES ECONÓMICOS	Enero - Diciembre 2005			Enero - Diciembre 2004		
	n.º P.E.P.	Población a riesgo (2)	Indice Incidencia (1)	n.º P.E.P.	Población a riesgo (2)	Indice Incidencia (1)
Agricultura	31	11982	258,7	37	12281	301,3
Industria	1174	65651	1788,2	1287	65587	1962,3
Construcción	247	22714	1087,5	250	20800	1201,9
Servicios	587	116827	502,5	610	111832	545,5
No consta		7			53	
TOTAL	2039	217.180	938,9	2184	210.553	1037,3

(1) Tasa por cien mil

Tabla EP-3

(2) Incluye Régimen de Trabajadores Autónomos que han optado por la cobertura de las contingencias de AT. y EP.

Fuente Población Asalariada: Servicio de Estadísticas de Protección Social del Ministerio de Trabajo y Asuntos Sociales

Fuente Datos Accidentes y Elaboración: I.N.S.L. Sección de Investigación y Epidemiología Laboral

**PARTES DE DECLARACIÓN DE ENFERMEDAD PROFESIONAL
SEGÚN GÉNERO Y GRUPO DE ENFERMEDAD
NAVARRA 2005**

SUBGRUPOS DE ENFERMEDAD	GÉNERO				TOTAL	
	HOMBRES		MUJERES			
	n.º	%	n.º	%	n.º	%
A) E.P. POR AGENTES QUÍMICOS						
A12 Cloro y sus compuestos inorgánicos			1	0,1	1	0,0
A27 Deriv. halog.de hidrocarburos alifat.			3	0,4	3	0,1
B) E.P. DE LA PIEL						
B02 Otras afecciones cutáneas	83	6,5	36	4,7	119	5,8
C) E.P. POR INHALACIÓN SUSTANC.						
C01 Neumoconiosis	1	0,1			1	0,0
C05 Asma provocado medio profes.	11	0,9	3	0,4	14	0,7
C06 Irritación vías aéreas superiores	4	0,3	5	0,7	9	0,4
D) E.P. INFECCIOSAS Y PARASIT.						
D03 Transmitidos por animales	1	0,1			1	0,0
E) E.P. POR AGENTES FÍSICOS						
E03 Hipoacusia	19	1,5			19	0,9
E05 Osteoarticulares o agioneuróticas	2	0,2			2	0,1
E06A Bolsas serosas por presión	12	0,9			12	0,6
E06B Fatiga vainas tendinosas	833	65,4	441	57,6	1274	62,5
E06C Lesiones de menisco	4	0,3			4	0,2
E06E Parálisis nervios debidas a presión	80	6,3	113	14,8	193	9,5
E06F Otros procesos osteoarticulares	220	17,3	163	21,3	383	18,8
E08 Patología por otros Agentes Físicos	1	0,1			1	0,0
F) ENFERMEDADES SISTÉMICAS						
F10 Otras enfermedades sistémicas	2	0,2	1	0,1	3	0,1
TOTAL	1273	100,0	766	100,0	2039	100,0











(*) Incluye Régimen de Trabajadores Autónomos que han optado por la cobertura de las contingencias de AT. y EP.

Fuente: I.N.S.L. Sección de Investigación y Epidemiología Laboral

Tabla EP-7

**PARTES DE DECLARACIÓN DE ENFERMEDAD PROFESIONAL
SEGÚN GRUPO DE ENFERMEDAD Y GÉNERO POR SECCIÓN DE ACTIVIDAD DE LA EMPRESA USUARIA**

**EMPRESAS DE TRABAJO TEMPORAL
NAVARRA 2005**

SECCIÓN DE ACTIVIDAD													TOTAL			
	B02 OTRAS AFECCIONES CUTÁNEAS			E06B FATIGA VAINAS TENDINOSAS			E06E PARÁLISIS NERVIOS DEBIDAS A PRESIÓN			E06F OTROS PROCESOS OSTEO-ARTICULARES						
			Total			Total			Total			Total			Total	
D Industrias Manufactureras	3	1	4	15	3	18		2	2		1	4	5	19	10	29
F Construcción			0	2		2			0				0	2	0	2
G Comercio;Repar.Vehículos Motor			1	6		6			0			2	2	6	3	9
H Hostelería			1			0			0				0	0	1	1
I Transpte,Almacen.y Comunicac.			0	2	3	5			0		1		1	3	3	6
TOTAL	3	3	6	25	6	31	0	2	2	2	6	8	30	17	47	

Fuente: I.N.S.L. Sección de Investigación y Epidemiología Laboral

Tabla EP-8

**PARTES DE DECLARACIÓN DE ENFERMEDAD PROFESIONAL
SEGÚN EDAD Y GRUPO DE ENFERMEDAD
NAVARRA 2005**

GRUPO DE ENFERMEDAD	EDAD (años)				TOTAL
	16 - 19	20 - 24	25 - 54	55 - 75	
A12 CLORO Y SUS COMPUESTOS INORGÁNICOS			1		1
A27 DERIV. HALOG. HIDROCARBUROS ALIFÁTICOS			3		3
B02 OTRAS AFEC. CUTÁNEAS	1	10	102	6	119
C01 NEUMOCONIOSIS			1		1
C05 ASMA PROVOCADO MEDIO PROFES.		1	11	2	14
C06 IRRITA. VIAS AEREAS SUPERIORES			8	1	9
D03 INFEC. POR ANIMALES				1	1
E03 HIPOACUSIA			7	12	19
E05 OSTEOARTIC. O AGIONEUROTICAS			2		2
E06A BOLSAS SEROSAS POR PRESION		1	9	2	12
E06B FATIGA VAINAS TENDINOSAS	8	85	1087	94	1274
E06C LESIONES DE MENISCO			3	1	4
E06E PARÁLISIS NERVIOS DEBIDAS A PRESIÓN		13	166	14	193
E06F OTROS PROCESOS OSTEOARTICULARES	5	38	330	10	383
E08 PATOLOGÍA POR OTROS AGENTES FÍSICOS			1		1
F10 OTRAS ENFERMEDADES SISTÉMICAS			3		3
TOTAL	14	148	1734	143	2039

(*) Incluye Régimen de Trabajadores Autónomos que han optado por la cobertura de las contingencias de AT. y EP.

Fuente: I.N.S.L. Sección de Investigación y Epidemiología Laboral

Tabla EP-10

**PARTES DE ENFERMEDAD PROFESIONAL
RÉGIMEN ESPECIAL DE TRABAJADORES AUTÓNOMOS
NAVARRA - 2005**

GRUPO DE ENFERMEDAD	CON BAJA		SIN BAJA		TOTAL	
	Casos Incidentes	Recaídas	Casos Incidentes	Recaídas	Casos Incidentes	Recaídas
E06B FATIGA VAINAS TENDINOSAS	5	1	0	0	5	1
E06F OTROS PROCESOS OSTEOARTICULARES	1	0	0	0	1	0
TOTAL	6	1	0	0	6	1
N.º trabajadores autónomos con cobertura					2940	
Índice de Incidencia por cien mil trabajadores					238,1	

Población con cobertura: Trabajadores autónomos que han optado para la cobertura de las contingencias de AT. y EP.

Fuente: Datos cedidos por el Servicio de Estadísticas de Protección Social del Ministerio de Trabajo y Asuntos Sociales.

Fuente: I.N.S.L. Sección de Investigación y Epidemiología Laboral

Tabla EP-12

**RECAÍDAS DE ENFERMEDAD PROFESIONAL
NAVARRA 2005**

GRUPO DE ENFERMEDAD	GÉNERO	1ª Recaída		2ª Recaída		3ª Recaída		4ª Recaída		5ª Recaída		6ª ó más		TOTAL	
		Con Baja	Sin Baja	Con Baja	Sin Baja	Con Baja	Sin Baja	Con Baja	Sin Baja	Con Baja	Sin Baja	Con Baja	Sin Baja	Con Baja	Sin Baja
A27 <i>Deriv. Hidrocarburos Alifáticos</i>	Hombres													0	0
	Mujeres	1												1	0
B02 <i>Otras afecciones cutáneas</i>	Hombres	11	3	9		2		2						24	3
	Mujeres	6		3		1								10	0
C05 <i>Asma provocado medio profes.</i>	Hombres	1		2	1									3	1
	Mujeres					1		1						2	0
C06 <i>Irritación vías aéreas superiores</i>	Hombres		1											0	1
	Mujeres		1	2										2	1
E06B <i>Fatiga vainas tendinosas</i>	Hombres	130	2	52	1	27		8		5		8		230	3
	Mujeres	61	1	19		7		2		1		5		95	1
E06E <i>Parálisis nervios debidas a presión</i>	Hombres	20		4		1		2		1		1		29	0
	Mujeres	28	1	3		1		3						35	1
E06F <i>Otros procesos osteoarticulares</i>	Hombres	19	1	3		3		2	1			3		30	2
	Mujeres	11		2		2		1						16	0
F10 <i>Otras enfermedades sistémicas</i>	Hombres													0	0
	Mujeres					1								1	0
TOTAL		288	10	99	2	46	0	21	1	7	0	17	0	478	13

Tabla EP-13

(*) Incluye Régimen de Trabajadores Autónomos que han optado por la cobertura de las contingencias de AT. y EP.

Fuente: I.N.S.L. Sección de Investigación y Epidemiología Laboral