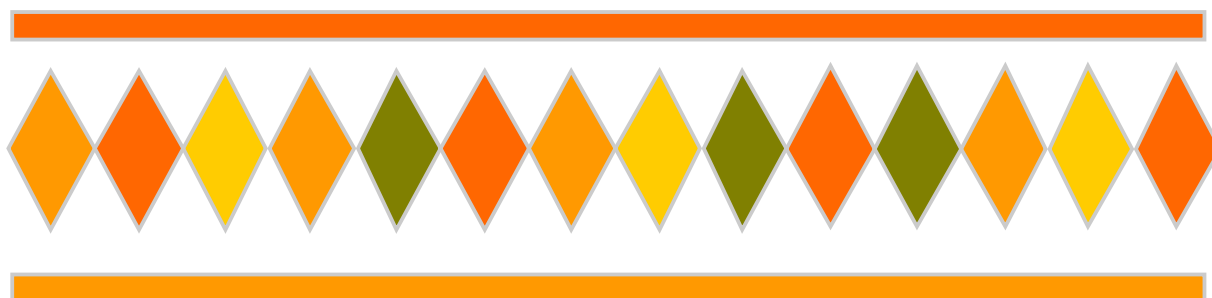




Instituto Navarro
de Salud Laboral

SINIESTRALIDAD LABORAL EN NAVARRA



Año 2.006
(DATOS PROVISIONALES)

Sección de Investigación y Epidemiología Laboral

ACCIDENTES DE TRABAJO EN NAVARRA EN EL AÑO 2006

DATOS PROVISIONALES

Durante el año 2006 se registraron en Navarra un total de 29618 accidentes de trabajo (A.T.). En relación al año 2005, disminuyeron los accidentes de trabajo con baja producidos durante la jornada laboral en el Régimen Especial Agrario C.P. (122 frente a 133) y los «*in itinere*» (1050 frente a 1116) y aumentaron los con baja producidos durante la jornada laboral en trabajadores del régimen general (12516 frente a 12290) así como las Recaídas (725 frente a 602) (AT-7).

Se registraron, además, 101 accidentes de trabajadores autónomos con protección de contingencias profesionales (96 en el año anterior). Dos de ellos fueron graves y uno mortal, en un total de 3667 trabajadores acogidos a estas contingencias.

En este resumen también presentamos los datos de accidentalidad según nacionalidad española o inmigrante.

Asimismo incluimos un resumen de la evolución de los accidentes, tanto en jornada de trabajo como «in itinere» a lo largo del periodo 1994 – 2006.

Accidentes de Trabajo con Baja Laboral.

Datos generales

El número total de accidentes de trabajo con baja han sido 13789 en el presente año, lo que ha supuesto un incremento del 1,13% con respecto al año anterior, a costa de un ligero aumento de los accidentes leves. Es de destacar los importantes descensos de los accidentes graves en un 23,2% y de los mortales en un 20%, frente al incremento del 1,5% en los leves.

En los accidentes "In Itinere" con baja, se observa un descenso del 5,9%. En el análisis por grado de lesión destaca la disminución de los mortales en un 67,75% (de 16 a 5) y de los graves en un 51,6% (de 31 a 15), siendo ésta menos acusada en los leves, de 1069 a 1030 (- 3,65%).

El número total de accidentes de trabajo con baja producidos durante la jornada laboral que se declararon durante el año 2006 ha sido de 12739 (incluyendo en estos casos los AT en trabajadores agrarios cuenta propia y a los trabajadores autónomos). Respecto a 2005 se ha producido un aumento global del 1,8 %. Por sectores de actividad económica, en la comparación del bienio, se constata una disminución en el de Construcción (2,7%) y Agricultura (8 %) mientras que se ha producido un aumento en Industria (2,8%) y en Servicios (4,9%). (Tabla AT-1b).

Por grado de lesión, se observa un importante descenso en los graves (17,3%) y un aumento de los leves (2%). El número registrado de mortales ha sido de 19 (frente a 14 en el año anterior) (AT-1b).

De estos últimos, entre las causas identificadas en los partes de declaración, en 5 casos correspondieron a "*Infartos y Patologías no traumáticas*" y 5 por Tráfico durante la jornada laboral. En el año anterior de los 14 accidentes que se registraron 6 eran de tráfico durante la jornada laboral y 2 por "*Infartos, derrames cerebrales y otras patologías no traumáticos*".

En las actividades de "*Preparación de productos del caucho y plástico*", "*Administración Pública*", "*Fabricación de productos metálicos*" e "*Industria química*" se ha producido un descenso de más del 5% en el número absoluto de accidentes y aumen-

tos de más del 10% en “Artes Gráficas”, “Actividades de servicios personales”, “Fabricación de material eléctrico” y “Fabricación de muebles” entre otras. (AT-2b).

Índices de Incidencia de Accidentalidad

El Índice de Incidencia para accidentes totales de Navarra en 2006 ha sido de 56,6 accidentes por cada 1000 trabajadores, comparado con el correspondiente a 2005, se observa un **descenso** del Índice general del **1,8%** (AT-3).

La disminución del Índice de Incidencia se observa en todos los sectores económicos excepto en Industria donde ascienden un 2,36 %. Destaca el descenso del Índice de Construcción (7,1%). (AT-3).

Los descensos en número absoluto que se han producido en ciertas actividades, se reflejan en los de los índices respectivos de la mayoría de ellas. Descensos de los Índices de más del 10% en “Preparación de productos del caucho y plástico” y “Administración Pública” y aumentos de igual magnitud en “Artes Gráficas”, “Fabricación de material eléctrico”, “Actividades de servicios personales” y “Fabricación de muebles” entre otras. (Tabla AT-6).

En el colectivo del Autónomos, el índice de incidencia ha sido de 27,5 accidentes por cada 1000 trabajadores que han optado por la cobertura de esta contingencia, casi el 50% menor que el índice general. El índice de incidencia del año 2005 fue de 32,7, lo que supone un descenso de 5 puntos. (AT-15).

Tipo de Empresa en los accidentes

La distribución de los accidentes de trabajo con baja en jornada de trabajo, según el tamaño de plantilla de la empresa es de 56,6% en empresas de hasta 50 trabajadores, el 35,4% en empresas de 51 a 500 y 6,4% en las mayores a 501 (AT-5).

Los casos de accidentes de trabajo en Empresas de Trabajo Temporal fueron 440 (el 3,5% de la totalidad de A.T. con baja en jornada de trabajo). Se produjo un mortal, 4 graves y el resto fueron declarados como leves.

Las principales empresas usuarias en las que han ocurrido los accidentes han sido “Industrias Manufactureras” en el 80,9 % de los casos, “Transporte, almacenamiento y comunicaciones” en el 5,7% “Comercio y Reparación de vehículos” en 4,1 %, “Construcción” 2,7%, “Actividades inmobiliarias” 2,5% y “Hostelería” 2,3%.

En conjunto la razón de varón/mujer es de 2,8 (AT-4).

Características de los trabajadores

En relación a la edad de los trabajadores, el 14% de los accidentes se han producido en el intervalo de edad de 16 a 24 años, en el grupo de edad de 25-54 años se acumulan el 78,3% y solo el 7,6% en mayores de 54 años (AT-13).

La razón de varón/mujer del conjunto de accidentes es de 4,3. Se produjeron 2 accidentes mortales en mujeres y sufrieron el 7,3% de los graves (AT-13).

Teniendo en cuenta la antigüedad en el puesto de trabajo, destaca que el 22,6% del total se haya producido en trabajadores con menos de 3 meses de contrato y el 42,4% en los de menos de un año. El resto se distribuye en el 19,6% de 13 a 36 meses y el 38,1 en los de más de 36 meses. Existen variaciones según la actividad de la empresa, en construcción por ejemplo, más del 30% de los accidentes se han producido en trabajadores con antigüedad menor a 3 meses. (AT-8).

En relación con los tipos de contrato la razón observada de fijo/temporal es de 1,3 en el conjunto de ocupaciones, aunque destacan algunas como los “Trabajadores no cualificados” que incluso se invierte (0,8). (AT-16).

Analizados los datos según nacionalidad española o inmigrante se observa que los accidentes de este colectivo representan el 20% del total (el año anterior fue el 17,9%). Este porcentaje prácticamente es similar en todos los grados de lesión, excepto menor para los mortales (16%).

Según las actividades económicas se observa diferente distribución porcentual, así en Agricultura y Construcción más del 34% de los accidentes corresponden a trabajadores inmigrantes y solo el 6% de Administración pública y Educación. En principio, es el reflejo de la representación, en número de trabajadores, que los inmigrantes tienen en las diferentes actividades. Por estos datos no se puede concluir argumentos de diferente exposición a riesgo entre ambas poblaciones. (AT-34).

Características de los accidentes

Las lesiones más frecuentes son Heridas y lesiones superficiales con el 46,6%. En segundo lugar las *"Dislocaciones, esguinces y torceduras"* con un 38% (incluyen la patología de columna). Las lesiones implicadas en los accidentes de trabajo mortales han sido *"Lesiones múltiples e Infartos, derrames y otras patologías no traumáticas"* y *"Conmociones y lesiones internas"*, y en los graves *"Fracturas"* y *"Amputaciones"*. Solo en 32 partes se han utilizado códigos generales o inespecíficos en la descripción de las lesiones (AT-26).

Las partes del cuerpo más frecuentemente lesionadas son las Extremidades superiores, donde se ha producido el 37,9%, Extremidades inferiores (25,4%), Espalda (18,6%) y Cabeza (8,5%) (AT-30).

La forma de contacto, o modo en que la víctima ha resultado lesionada más frecuente en los partes presentados es *"Sobreesfuerzo físico, trauma psíquico"* (32,7%), seguido de *"Choque contra objeto en movimiento"* (21,4%), *"Aplastamiento sobre o contra un objeto inmóvil"* (20,4%) y *"Contacto contra agente material cortante, duro, rugoso"* (14,3%). La forma *"Quedar atrapado, ser aplastado, sufrir una amputación"* aunque solo supone el 5,4 % del total de accidentes es la causa del 19,6 % de los graves y/o mortales. En 135 partes no se tiene información de esta variable (AT 24b).

La desviación o hecho anormal que dio lugar al accidente más frecuente es *"Movimiento del cuerpo con esfuerzo que causa lesión interna"* (29,2%), seguido de *"Movimiento del cuerpo sin esfuerzo que causa lesión externa"* (16,7%), *"Pérdida de control de máquinas"* (16,6%), *"Resbalón o tropezón con caída"* (13,2%) y *"Rotura, caída o derrumbamiento de agente material"* (10,8%). En un 4,5 % de los partes la desviación no se ha codificado, niveles similares al año anterior (en 2005 fue del 4,8%). (AT 25).

El Aparato o agente material causante que se ha analizado en estos datos provisionales es el asociado a la Forma-Contacto, que es causante de la Lesión. Entre los Agentes materiales causantes cabe destacar *"Materiales, elementos de máquina o vehículos"* (30,2%), *"Edificios, superficies al mismo nivel, por debajo o en altura"* (20,8%) y *"Dispositivos de traslado, transporte y almacén"* 9,5%. Solo en el 1,6% el código fue inespecífico (AT-33).

EVOLUCION DE LOS ACCIDENTES DE TRABAJO EN NAVARRA. AÑOS 1994-2006.

Evolución de los accidentes de trabajo con baja en jornada de trabajo. Navarra 1994-2006.

Para valorar la tendencia de estos Accidentes de Trabajo es necesario observar los Indices de Incidencia a lo largo del período que, aunque con oscilaciones leves, parece seguir una tendencia descendente para los totales y graves. Es necesario un análisis estadístico que estime y cuantifique la magnitud de esta tendencia y analizar la tendencia de los mortales. (AT-35).

Evolución de los accidentes de trabajo con baja «*In Itinere*». Navarra 1994-2006.

Es de resaltar el importante descenso de los accidentes «*in itinere*» que rompe con la tendencia ascendente del período, sobre todo en los mortales. Este descenso se produce en el año 2006 coincidiendo con la entrada en vigor del sistema de permiso de conducción por puntos (1 de julio de 2006). (AT-36) (AT17)

ENFERMEDADES PROFESIONALES EN NAVARRA EN EL AÑO 2006. DATOS PROVISIONALES

Durante el año 2006 se declararon en Navarra 1979 casos de Enfermedades Profesionales (EP), 1521 correspondían a casos nuevos o incidentes (1245 con baja, y 276 sin baja). Además se registraron 458 recaídas (428 con baja y 30 sin baja). Todos los casos fueron declarados como leves. (EP-1).

Entre los trabajadores autónomos que han optado por la cobertura de accidentes de trabajo y enfermedades profesionales, se han declarado 9 casos de enfermedad profesional, 9 incidentes y ninguna recaída, 6 de ellos causaron baja laboral. (EP-12)

Por tercer año consecutivo sigue disminuyendo el índice global de incidencia de Enfermedad Profesional si bien, por sectores, este año respecto al año anterior ha subido ligeramente en Servicios y Agricultura (522,4 frente a 502,5) y (262,7 frente a 258,7). En conjunto se han notificado 60 casos menos que en el año 2005 (1979 frente a 2039) lo que supone un descenso del 2,9% (EP-3).

El Índice en Autónomos ha sido de (245,4). Ha aumentado respecto a los años anteriores (238,1 en 2005 y 226,8 en 2004) aunque es, casi cuatro veces, menor que el del conjunto de los trabajadores (EP-12).

La distribución de diagnósticos del total de los casos de Enfermedad Profesional declarados se mantiene respecto a años anteriores, el 92,8% corresponden a patología osteomuscular (las incluidas en los grupos E05 y E06), el 4,9% a afecciones cutáneas, seguidas de cuadros de tipo respiratorio 1,4 % y de hipoacusias 0,8%.

El resto de casos han sido 6 EP infecciosas o parasitarias, 1 Enfermedad Sistémica. No se ha declarado ninguna por agentes químicos (EP-7).

Según género la razón de casos hombre-mujer ha sido 1,4, si bien en algunas patologías es menor o, incluso, se invierte como para "Parálisis de nervios debidas a presión" que es 0,7 (EP-7).

En relación a la edad de los trabajadores que han presentado casos de Enfermedad Profesional, el 86,2% se han dado en trabajadores de 25 a 54 años y es desta-

cable mencionar que se han declarado 12 enfermedades en el grupo de 16 a 19 años. (EP-10).

Durante el año 2006, 52 de los casos de EP se han producido en trabajadores de Empresas de Trabajo Temporal (2,6% del total). La actividad a la que se dedicaba la empresa usuaria era en 29 casos "*Industria Manufacturera*", seguida de "*Comercio y reparación de vehículos*" con 9 casos.

A diferencia del colectivo general, la diferencia de género se invierte, el 57,7% de los casos ocurrieron en mujeres y la patología más frecuente fue "*Fatiga de las vainas tendinosas*" (EP-8).

Los casos de Recaídas registrados han sido 458 (428 con baja y 30 sin baja), lo que supone que casi 1 de cada 4 partes de EP notificados corresponde a la repetición del caso en un mismo trabajador. Por segundo año consecutivo, se repite el descenso observado respecto al año anterior, este año del 6,7% (458 frente a 491 partes). Los principales problemas implicados son de tipo osteomuscular (91,5% de las recaídas), seguidas de Afecciones Cutáneas (5,5%) y respiratorias (2,2%).

Si bien en el 61,8% de los casos se trataba de una primera recaída, 98 casos correspondieron a segunda recaída, 38 a tercera, 16 a cuarta, 12 a quinta y 11 a sexta o más (EP-13).

**PARTES DE ACCIDENTES DE TRABAJO CON BAJA
SEGÚN GRADO DE LESIÓN Y SECTORES ECONÓMICOS
NAVARRA - 2006 / 2005**

ACCIDENTES EN JORNADA DE TRABAJO CON BAJA SEGÚN SECTORES ECONÓMICOS	LEVES		GRAVES		MORTALES		TOTALES	
	2006	2005	2006	2005	2006	2005	2006	2005
Agricultura (*)	385	408	7	17	1	2	393	427
Industria	5109	4974	56	54	5	1	5170	5029
Construcción	2925	3000	34	43	5	3	2964	3046
Servicios	4177	3973	27	36	8	8	4212	4017
TOTAL (**)	12596	12355	124	150	19	14	12739	12519
A.T. <i>In itinere con baja</i>	1030	1069	15	31	5	16	1050	1116
TOTAL A.T. CON BAJA	13626	13424	139	181	24	30	13789	13635

(*) Incluye Régimen Especial Agrario Cuenta Propia y Cuenta Ajena

AT-1b

(**) Incluye Régimen de Trabajadores Autónomos que han optado por la cobertura de las contingencias de AT. y EP.

Fuente: I.N.S.L. Sección de Investigación y Epidemiología Laboral

**PARTES DE ACCIDENTES DE TRABAJO CON BAJA
SEGÚN GRADO DE LESIÓN Y ACTIVIDAD ECONÓMICA
NAVARRA - 2006 / 2005**

ACCIDENTES EN JORNADA DE TRABAJO CON BAJA SEGÚN ACTIVIDAD ECONÓMICA	LEVES		GRAVES		MORTALES		TOTAL	
	2006	2005	2006	2005	2006	2005	2006	2005
	01-Agricultura, Ganadería, Caza (*)	332	347	5	15	1		338
02-Selvicultura, Explotación Forestal	51	59	2	2		2	53	63
05-Pesca, Acuicultura y Act. Ser. relac.	2	2					2	2
14-Extrac. Minerales no metal. ni energ.	51	49	1	2			52	51
15-Ind. Produc. alimenticios y bebidas	864	873	9	10	1		874	883
17-Industria Textil	32	49		2			32	51
18-Ind. Confección y de la Peletería	13	19					13	19
19-Prepar. curtido y acabado Cuero	4	7	1				5	7
20-Industria de Madera y del Corcho	204	198	5	2			209	200
21-Industria del Papel	82	71	1	4			83	75
22-Edición, Artes Gráficas y Reproduc	121	76	2				123	76
24-Industria Química	159	168	1	2			160	170
25-Prepar. Prod. Caucho y Mat. Plást.	330	397	2	2			332	399
26-Fabric. Otros Pr. Minerales no Met.	326	260	3	5	1		330	265
27-Metalurgia	528	505	7	5		1	535	511
28-Fabricación Productos Metálicos	892	949	9	10			901	959
29-Ind. Const. Maquinaria y Eq.Mecán.	418	364	4	2			422	366
30-Fabr. Máq. oficina y equip. informáticos	1	2					1	2
31-Fabr. Maquinaria y Mat. Eléctrico	138	107	2	1			140	108
32-Fabric. Material Electrónico	19	22		1			19	23
33-Fabric. Eq. Médico-Quirúrgico,opt.	11	6					11	6
34-Fabr.Vehículos motor y remolques	590	567	3	2			593	569
35-Fabr. Otro material de transporte	33	22	1	1			34	23
36-Fabr. Muebles; otras Ind. Manufac.	182	144	1	2	1		184	146
37-Reciclaje	31	26	2				33	26
40-Energía Eléctrica, Gas, Vapor	45	57	1	1			46	58
41-Captación, Depur. y Distib. Agua	35	36	1		2		38	36
45-Construcción	2925	3000	34	43	5	3	2964	3046
50-Venta, Reparac. Vehículos Motor	369	373	3	1			372	374
51-Comercio al por Mayor	324	315	3	4	2		329	319
52-Comercio al por Menor	532	530		4			532	534
55-Hostelería	391	406	1	3			392	409
60-Transporte Terrestre	366	370	7	7	3	6	376	383
62-Transporte aéreo y espacial		3					0	3
63-Activ. Anex.Transptes. Agenc.Viajes	102	103		2			102	105
64-Correo y Telecomunicaciones	53	48					53	48
65-Intermediación Financiera	9	10					9	10
66-Seguros y planes de pensiones	1	7					1	7
67-Activ. Aux. a intermediación financ.	3	1					3	1
70-Actividades Inmobiliarias	11	17	1				12	17
71-Alquiler maquinaria	13	19					13	19
72-Actividades Informáticas	9	14					9	14
73-Investigación y Desarrollo	7	2					7	2
74-Otras actividades empresariales	911	723	7	6	1	1	919	730
75-Administración Pública, Def. y S.S.	262	279	1	4			263	283
80-Educación	75	82		1			75	83
85-Activ. Sanitarias y Veterinarias	358	338	1	1			359	339
90-Activ. Saneamiento Público	40	48	1	1			41	49
91-Actividades Asociativas	19	17		1		1	19	19
92-Act. Recreativas Culturales y Depor.	139	126	1	1	1		141	127
93-Act. Diversas de Serv. Personales	179	134	1		1		181	134
95-Hogares emplean pers. doméstico	3	6					3	6
99-Organismos extraterritoriales	1	2					1	2
Total Actividades (**)	12596	12355	124	150	19	14	12739	12519
ACCIDENTES IN ITINERE CON BAJA	1030	1069	15	31	5	16	1050	1116
TOTAL GENERAL	13626	13424	139	181	24	30	13789	13635

(*) Incluye Régimen Especial Agrario Cuenta Propia y Cuenta Ajena

(**) Incluye Régimen de Trabajadores Autónomos que han optado por la cobertura de las contingencias de AT. y EP.

Fuente: I.N.S.L. Sección de Investigación y Epidemiología Laboral

AT-2b

ACCIDENTES DE TRABAJO CON BAJA EN JORNADA DE TRABAJO.
ÍNDICES DE INCIDENCIA ACUMULADOS DE ACCIDENTES TOTALES POR SECTORES ECONÓMICOS
NAVARRA - Acumulado Enero - Diciembre 2006 /2005

SECTORES ECONÓMICOS	Enero - Diciembre 2006			Enero - Diciembre 2005		
	Accidentes	n.º Trabajadores (1)	Índice de Incidencia por mil trabajadores	Accidentes	n.º Trabajadores (1)	Índice de Incidencia por mil trabajadores
AGRICULTURA (*)	393	11422	34,4	427	11982	35,6
INDUSTRIA	5170	65938	78,4	5029	65651	76,6
CONSTRUCCION	2964	23792	124,6	3046	22714	134,1
SERVICIOS	4212	123860	34,0	4017	116827	34,4
No consta		1			6	
TOTAL (**)	12.739	225.013	56,6	12.519	217.180	57,6

(*) Incluye Régimen Especial Agrario Cuenta Propia y Cuenta Ajena

(**) Incluye Régimen de Trabajadores Autónomos que han optado por la cobertura de las contingencias de AT. y EP.









Fuente Población Asalariada: Servicio de Estadísticas de Protección Social del Ministerio de Trabajo y Asuntos Sociales

AT-3

Fuente Datos Accidentes y Elaboración: I.N.S.L. Sección de Investigación y Epidemiología Laboral

**ACCIDENTES DE TRABAJO CON BAJA EN JORNADA DE TRABAJO
SEGÚN GRAVEDAD Y GÉNERO POR SECCIÓN DE ACTIVIDAD DE LA EMPRESA USUARIA**

**EMPRESAS DE TRABAJO TEMPORAL
NAVARRA 2006**

SECCIÓN DE ACTIVIDAD	GRADO DE LESIÓN									Total		
	LEVES			GRAVES			MORTALES					
			Total			Total			Total			Total
A Agricultura,Ganad.,Caza y Silv.	2	2	4			0			0	2	2	4
C Industrias Extractivas	1		1			0			0	1		1
D Industrias Manufactureras	269	84	353	2		2	1		1	272	84	356
E Prod.Dist.Energ.Eléctr,Gas,Agua	1		1			0			0	1		1
F Construcción	10	2	12			0			0	10	2	12
G Comercio;Repar.Vehículos Motor.	10	7	17	1		1			0	11	7	18
H Hostelería	3	7	10			0			0	3	7	10
I Transpte,Almacen.y Comunicac.	13	12	25			0			0	13	12	25
K Activ.Inmobil.Alquil.Servicios	8	2	10	1		1			0	9	2	11
L Admón Pública,Defensa y S.S.	1		1			0			0	1		1
O Otras act.sociales; Ser.Person.		1	1			0			0		1	1
TOTAL	318	117	435	4	0	4	1	0	1	323	117	440

Fuente: I.N.S.L. Sección de Investigación y Epidemiología Laboral

Tabla AT-4

**ACCIDENTES DE TRABAJO CON BAJA EN JORNADA DE TRABAJO
SEGÚN TAMAÑO DE LA EMPRESA POR SECCIÓN DE ACTIVIDAD
NAVARRA 2006**

SECCIÓN DE ACTIVIDAD	TAMAÑO DE EMPRESA (nº trabajadores en Plantilla)										TOTAL
	No consta	1 - 5	6 - 10	11 - 25	26 - 50	51 - 100	101 - 250	251 - 500	501 - 1000	>1000	
A Agricultura,Ganad.,Caza y Silv.(*)	119	76	42	61	31	55	7				391
B Pesca		1		1							2
C Industrias Extractivas		2	3	10	17	7	13				52
D Industrias Manufactureras	18	252	316	843	984	768	956	509	271	117	5034
E Prod.Dist.Energ.Electr,Gas,Agua		4	4	20	8	15	9	24			84
F Construcción	41	512	416	750	591	497	120	36		1	2964
G Comercio;Repar.Vehiculos Motor.	7	234	178	245	219	114	75	55	105	1	1233
H Hostelería	4	77	65	90	58	48	32	1	14	3	392
I Transpte,Almacen.y Comunicac.	12	82	56	121	72	46	64	43	35		531
J Intermediación Financiera		2	2	2	1	1	1		1	3	13
K Activ.Inmobil.Alquil.Servicios		69	42	126	139	192	258	79	55		960
L Admón Pública,Defensa y S.S.		19	16	40	38	19	34	28	19	50	263
M Educación	1	2	2	13	5	14	9		5	24	75
N Activ.Sanit.y Veterin,Serv.Soc.	1	8	4	22	35	53	96	34	21	85	359
O Otras act.sociales; Ser.Person.	2	32	13	86	47	80	94	13	15		382
P Hogares emplean personal domés.		1		2							3
Q Organismos Extraterritoriales				1							1
TOTAL (**)	205	1373	1159	2433	2245	1909	1768	822	541	284	12739
%	1,6%	10,8%	9,1%	19,1%	17,6%	15,0%	13,9%	6,5%	4,2%	2,2%	100,0%

(*) Incluye Régimen Especial Agrario Cuenta Propia y Cuenta Ajena

Tabla AT-5

(**) Incluye Régimen de Trabajadores Autónomos que han optado por la cobertura de las contingencias de AT. y EP.

Fuente: I.N.S.L. Sección de Investigación y Epidemiología Laboral

**ACCIDENTES DE TRABAJO CON BAJA EN JORNADA DE TRABAJO.
ÍNDICES DE INCIDENCIA ACUMULADOS DE ACCIDENTES TOTALES (División-Cnae93)
NAVARRA - Acumulado Enero - Diciembre 2006 / 2005**

Actividades Económicas CNAE - 93 (*)	Enero - Diciembre 2006			Enero - Diciembre 2005		
	Accidentes Navarra	Número Trabajadores	Índice de Incidencia por mil trabajadores	Accidentes Navarra	Número Trabajadores	Índice de Incidencia por mil trabajadores
01-Agricultura, Ganadería, Caza (**)	338	11216	30,1	362	11774	30,7
02-Selvicultura, Explotación Forestal	53	199	265,8	63	187	337,3
05-Pesca, Acuicultura y Act. Ser. relac.	2	6	311,7	2	21	96,0
14-Extrac. Minerales no metal. ni energ.	52	485	107,3	51	458	111,3
15-Ind. Produc. alimenticios y bebidas	874	11556	75,6	883	11189	78,9
17-Industria Textil	32	586	54,6	51	591	86,3
18-Ind. Confección y de la Peletería	13	836	15,6	19	875	21,7
19-Prepar. curtido y acabado Cuero	5	261	19,2	7	288	24,3
20-Industria de Madera y del Corcho	209	1881	111,1	200	1879	106,5
21-Industria del Papel	83	1983	41,9	75	1995	37,6
22-Edición, Artes Gráficas y Reproduc	123	2105	58,4	76	2143	35,5
24-Industria Química	160	1893	84,5	170	1845	92,1
25-Prepar. Prod. Caucho y Mat. Plást.	332	3524	94,2	399	3591	111,1
26-Fabric. Otros Pr. Minerales no Met.	330	3186	103,6	265	3098	85,5
27-Metalurgia	535	4429	120,8	511	4502	113,5
28-Fabricación Productos Metálicos	901	8685	103,7	959	8638	111,0
29-Ind. Const. Maquinaria y Eq.Mecán.	422	5900	71,5	366	5712	64,1
30-Fabr. máq oficina y equipos informát	1	2	545,5	2	2	1000,0
31-Fabr. Maquinaria y Mat. Eléctrico	140	2354	59,5	108	2346	46,0
32-Fabric. Material Electrónico	19	683	27,8	23	810	28,4
33-Fabric. Eq. Médico-Quirúrgico,opt.	11	1251	8,8	6	1157	5,2
34-Fabr.Vehículos motor y remolques	593	10737	55,2	569	11086	51,3
35-Fabr. Otro material de transporte	34	52	650,7	23	46	500,9
36-Fabr. Muebles; otras Ind. Manufac.	184	1659	110,9	146	1601	91,2
37-Reciclaje	33	271	121,9	26	260	100,1
40-Energía Eléctrica, Gas, Vapor	46	663	69,4	58	590	98,3
41-Captación, Depur. y Distib. Agua	38	957	39,7	36	949	37,9
45-Construcción	2964	23792	124,6	3046	22714	134,1
50-Venta, Reparac. Vehículos Motor	372	5569	66,8	374	5397	69,3
51-Comercio al por Mayor	329	9466	34,8	319	8846	36,1
52-Comercio al por Menor	532	15443	34,4	534	14486	36,9
55-Hostelería	392	10750	36,5	409	10293	39,7
60-Transporte terrestre	376	6319	59,5	383	5949	64,4
62-Transporte aéreo y espacial	0	41	0,0	3	39	76,6
63-Activ. Anex. Transptes. Agenc. Viajes	102	1590	64,1	105	1351	77,7
64-Correos y Telecomunicaciones	53	1274	41,6	48	1279	37,5
65-Intermediación Financiera	9	3210	2,8	10	3079	3,2
66-Seguros y planes de pensiones	1	1147	0,9	7	1251	5,6
67-Activ. Aux. a intermediación financ.	3	423	7,1	1	381	2,6
70-Actividades Inmobiliarias	12	1154	10,4	17	1024	16,6
71-Alquiler maquinaria	13	261	49,9	19	228	83,3
72-Actividades Informáticas	9	1117	8,1	14	1005	13,9
73-Investigación y Desarrollo	7	788	8,9	2	672	3,0
74-Otras actividades empresariales	919	18632	49,3	730	16783	43,5
75-Administración Pública, Def. y S.S.	263	8100	32,5	283	7831	36,1
80-Educación	75	11277	6,7	83	10967	7,6
85-Activ. Sanitarias y Veterinarias	359	18562	19,3	339	17634	19,2
90-Activ. Saneamiento Público	41	1004	40,9	49	948	51,7
91-Actividades Asociativas	19	1928	9,9	19	1826	10,4
92-Act. Recreativas Culturales y Depor.	141	3599	39,2	127	3440	36,9
93-Act. Diversas de Serv. Personales	181	1849	97,9	134	1746	76,7
95-Hogares emplean pers. doméstico	3	347	8,6	6	362	16,6
99-Organismos extraterritoriales	1	12	86,3	2	10	200,0

(*) Se muestran únicamente las actividades que han registrados accidentes durante este periodo.

(**) Incluye Régimen Especial Agrario Cuenta Propia y Cuenta Ajena

AT-6

Datos provisionales a fecha 18/01/2007

Incluye Régimen de Trabajadores Autónomos que han optado por la cobertura de las contingencias de AT. y EP.

Fuente Población Asalariada: Servicio de Estadísticas de Protección Social del Ministerio de Trabajo y Asuntos Sociales

Fuente Datos Accidentes y Elaboración: I.N.S.L. Sección de Investigación y Epidemiología Laboral

ACCIDENTES DE TRABAJO SEGÚN GRAVEDAD POR TIPO DE ACCIDENTE
NAVARRA 2006 / 2005

TIPO DE ACCIDENTE	GRADO DE LESIONES						TOTAL	
	LEVES		GRAVES		MORTALES			
	2006	2005	2006	2005	2006	2005	2006	2005
Con baja- Jornada de Trabajo (*)	12381	12138	117	139	18	13	12516	12290
C.B. Régimen Especial Agrario C.P.	117	123	5	9		1	122	133
C.B. Régimen Especial Autónomos(**)	98	94	2	2	1		101	96
Con baja in itinere	1030	1069	15	31	5	16	1050	1116
Recaídas	718	588	7	14			725	602
Sin baja	15104	14035					15104	14035
TOTAL	29448	28047	146	195	24	30	29618	28272
PORCENTAJE	99,4%	99,2%	0,5%	0,7%	0,1%	0,1%	100%	100%

(*) Incluye Régimen Especial Agrario Ajena

AT-7

(**) Población con cobertura: Trabajadores autónomos que han optado para la cobertura de las contingencias de AT. y EP.

Fuente: I.N.S.L. Sección de Investigación y Epidemiología Laboral

**ACCIDENTES DE TRABAJO CON BAJA EN JORNADA DE TRABAJO SEGÚN ANTIGÜEDAD
Y GÉNERO POR SECCIÓN DE ACTIVIDAD
NAVARRA 2006**

SECCIÓN DE ACTIVIDAD	ANTIGÜEDAD EN EL PUESTO DE TRABAJO (en meses)											
	< 3		4 - 6		7 -12		13 - 36		> 36		TOTAL	
	Hombres	Mujeres	Hombres	Mujeres	Hombres	Mujeres	Hombres	Mujeres	Hombres	Mujeres	Hombres	Mujeres
A Agricultura,Ganad.,Caza y Silv. (*)	58	23	28	4	30	4	41	5	183	15	340	51
B Pesca									2		2	0
C Industrias Extractivas	4		7		4		11		25	1	51	1
D Industrias Manufactureras	555	145	231	59	402	62	856	149	2317	258	4361	673
E Prod.Dist.Energ.Electr,Gas,Agua	10	3	3		7		15	4	36	6	71	13
F Construcción	919	4	417	4	446	3	589	6	568	8	2939	25
G Comercio;Repar.Vehiculos Motor.	136	105	70	46	91	68	201	92	340	84	838	395
H Hostelería	25	76	13	26	23	32	34	62	24	77	119	273
I Transpte,Almacen.y Comunicac.	85	18	38	9	42	5	97	19	192	26	454	77
J Intermediación Financiera						1			7	5	7	6
K Activ.Inmobil.Alquil.Servicios	315	151	59	26	56	36	71	54	94	98	595	365
L Admón Pública,Defensa y S.S.	37	15	20	7	11	6	23	10	109	25	200	63
M Educación	4	1	2	6	4	7	2	5	16	28	28	47
N Activ.Sanit.y Veterin,Serv.Soc.	14	51	2	16	2	24	12	54	45	139	75	284
O Otras act.sociales; Ser.Person.	69	51	18	13	21	12	57	25	73	43	238	144
P Hogares emplean personal domés.									1	2	1	2
Q Organismos Extraterritoriales								1			0	1
TOTAL (**)	2231	643	908	216	1139	260	2009	486	4032	815	10319	2420
%	17,5%	5,0%	7,1%	1,7%	8,9%	2,0%	15,8%	3,8%	31,7%	6,4%	81,0%	19,0%

(*) Incluye Régimen Especial Agrario Cuenta Propia y Cuenta Ajena

Tabla AT-8

(**) Incluye Régimen de Trabajadores Autónomos que han optado por la cobertura de las contingencias de AT. y EP.

Fuente: I.N.S.L. Sección de Investigación y Epidemiología Laboral

**ACCIDENTES DE TRABAJO CON BAJA EN JORNADA DE TRABAJO SEGÚN GRAVEDAD
Y GÉNERO POR EDAD
NAVARRA 2006**

EDAD (años)	GRADO DE LESIÓN									TOTALES		
	LEVES			GRAVES			MORTALES					
	Hombres	Mujeres	Total	Hombres	Mujeres	Total	Hombres	Mujeres	Total	Hombres	Mujeres	Total
16 - 19	296	52	348	2		2			0	298	52	350
20 - 24	1197	234	1431	7	1	8			0	1204	235	1439
25 - 54	7896	1964	9860	93	8	101	13	2	15	8002	1974	9976
55 ó más	798	159	957	13		13	4		4	815	159	974
Total (**)	10187	2409	12596	115	9	124	17	2	19	10319	2420	12739

(*) Incluye Régimen Especial Agrario Cuenta Propia y Cuenta Ajena

Tabla AT-13

(**) Incluye Régimen de Trabajadores Autónomos que han optado por la cobertura de las contingencias de AT. y EP.

Fuente: I.N.S.L. Sección de Investigación y Epidemiología Laboral

**ACCIDENTES DE TRABAJO SEGÚN GRAVEDAD POR TIPO DE ACCIDENTE
RÉGIMEN ESPECIAL DE TRABAJADORES AUTÓNOMOS
NAVARRA - 2006**

TIPO DE ACCIDENTE	GRADO DE LESIÓN			TOTAL
	LEVES	GRAVES	MORTALES	
Con baja- Jornada de Trabajo	98	2	1	101
TOTAL	98	2	1	101
N.º trabajadores autónomos con cobertura				3667
Índice de Incidencia por mil trabajadores				27,5

Fuente: Datos cedidos por el Servicio de Estadísticas de Protección Social del Ministerio de Trabajo y Asuntos Sociales.

Población con cobertura: Trabajadores autónomos que han optado para la cobertura de las contingencias de AT. y EP.

Fuente: I.N.S.L. Sección de Investigación y Epidemiología Laboral

AT-15

**ACCIDENTES DE TRABAJO CON BAJA EN JORNADA DE TRABAJO
SEGÚN TIPO DE CONTRATO Y OCUPACIÓN (CNO-94)
NAVARRA 2006**

OCUPACIONES-CNO-94	TIPO DE CONTRATO			TOTAL
	Contrato Fijo	Contrato Temporal	No consta	
Dirección empresas y Admón Publ.	22	5	4	31
Técnicos y Prof. Cient. e Intelectuales	84	42		126
Técnicos y profesión. de apoyo	179	138	1	318
Empleados de tipo Administrativo	123	67		190
Tr.Restaurac,pers.protec.vendedores	694	449	4	1.147
Tr.cualif. Agricultura y pesca	208	46	15	269
Artesanos y tr. cualificados	2.532	2.063	13	4.608
Oper.instal. y maquin. y montadores	1.806	682	7	2.495
Trabajadores no cualificados	1.552	1.962	2	3.516
Fuerzas armadas	35	4		39
TOTAL (**)	7.235	5.458	46	12.739

(*) Incluye Régimen Especial Agrario Cuenta Propia y Cuenta Ajena

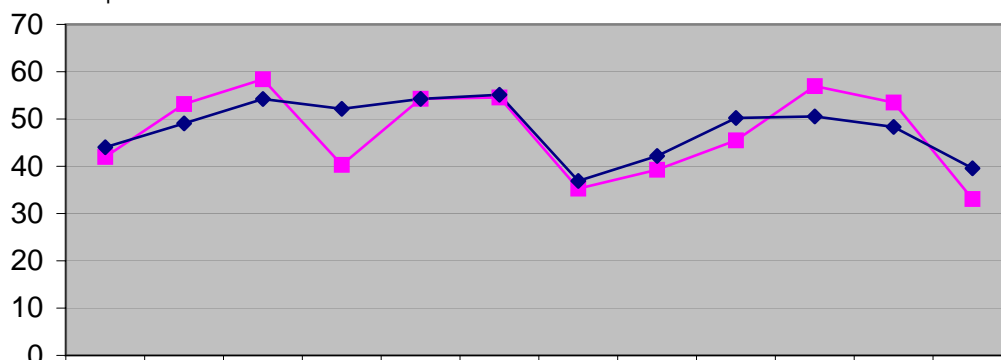
TablaAT-16

(**) Incluye Régimen de Trabajadores Autónomos que han optado por la cobertura de las contingencias de AT. y EP.

Fuente: I.N.S.L. Sección de Investigación y Epidemiología Laboral

Indices de Incidencia de AT con baja en Jornada de Trabajo Navarra Enero-Diciembre 2006/2005

II por 10000 trab.

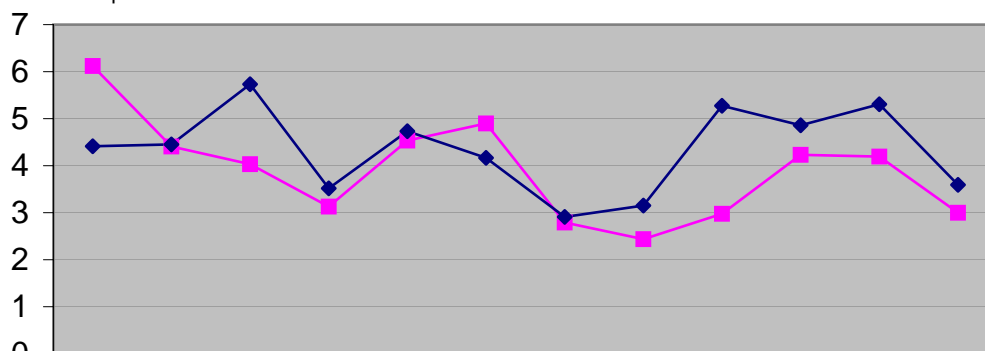


	En	Feb	Mar	Abr	May	Jun	Jul	Ago	Spt	Oct	Nov	Dic
—■— Año 2006	42,0	53,2	58,4	40,3	54,3	54,5	35,3	39,3	45,5	57,0	53,5	33,1
—◆— Año 2005	44,0	49,1	54,2	52,1	54,2	55,1	36,9	42,2	50,2	50,5	48,3	39,6

Incluye 101 accidentes de trabajadores autónomos que han optado por la cobertura de las contingencias de AT. y EP. en 2006 y 96 accidentes en 2005

Indices de Incidencia de AT con baja " In Itinere " Navarra Enero-Diciembre 2006/2005

II por 10000 trab.



	En	Feb	Mar	Abr	May	Jun	Jul	Ago	Spt	Oct	Nov	Dic
—■— Año 2006	6,1	4,4	4,0	3,1	4,5	4,9	2,8	2,4	3,0	4,2	4,2	3,0
—◆— Año 2005	4,4	4,5	5,7	3,5	4,7	4,2	2,9	3,2	5,3	4,9	5,3	3,6

* 1 de Julio 2006: Entrada en vigor del sistema de permiso de conducción por puntos

AT-17

Fuente: I.N.S.L. Sección de Epidemiología Laboral, Investigación y Evaluación Sanitaria

Datos provisionales a fecha 30/01/2007

**ACCIDENTES DE TRABAJO CON BAJA EN JORNADA DE TRABAJO
SEGÚN GRAVEDAD POR FORMA EN QUE SE PRODUJERON**

NAVARRA 2006

FORMA DE CONTACTO	GRADO			Total	
	Leves	Graves	Mortales	n.º	%
Contacto con corriente eléctrica, fuego o sustan. peligrosa	460	3		463	3,6%
Ahogamiento, quedar sepultado, quedar envuelto	13			13	0,1%
Aplastamiento sobre o contra un objeto inmóvil	2.551	41	4	2.596	20,4%
Choque o golpe contra un objeto en movimiento	2.685	29	8	2.722	21,4%
Contacto con "agente material" cortante, duro, rugoso	1.809	14		1.823	14,3%
Quedar atrapado, ser aplastado, sufrir una amputación	665	26	2	693	5,4%
Sobreesfuerzo físico, trauma psíquico, radiación, ruido, luz	4.162	2		4.164	32,7%
Mordeduras, patadas, etc. (de animales o personas)	110	2		112	0,9%
Infartos, derrames cerebrales y otras patologías no traumát.	6	7	5	18	0,1%
Otro contacto - Tipo de lesión no codificado	135			135	1,1%
TOTAL (**)	12.596	124	19	12.739	100,0%

(*) Incluye Régimen Especial Agrario Cuenta Propia y Cuenta Ajena

Tabla AT-24b

(**) Incluye Régimen de Trabajadores Autónomos que han optado por la cobertura de las contingencias de AT. y EP.

Fuente: I.N.S.L. Sección de Investigación y Epidemiología Laboral

**ACCIDENTES DE TRABAJO CON BAJA EN JORNADA DE TRABAJO
SEGÚN GRAVEDAD POR DESVIACIÓN QUE DESENCADENÓ EL ACCIDENTE**

NAVARRA 2006

DESVIACIÓN	GRADO			Total
	Leves	Graves	Mortales	
Desviación por problema eléctrico, explosión, fuego	91	3		94
Desviación por desborda., vuelco, escape, derrame, vapor.	459	3		462
Rotura, estallido, caída o derrumbamiento agente material	1.358	15	4	1.377
Pérdida de control de máquinas, medios de transporte	2.072	35	4	2.111
Resbalón o tropezón con caída - Caída de personas	1.649	33	1	1.683
Movimiento del cuerpo sin esfuerzo físico (lesión externa)	2.119	13	1	2.133
Movimiento del cuerpo con esfuerzo físico (lesión interna)	3.703	9	4	3.716
Sorpresa, miedo, violencia, agresión, amenaza	131	3		134
Otra desviación no codificada en esta clasificación.	444	1	2	447
Ninguna información	570	9	3	582
TOTAL (**)	12.596	124	19	12.739

(*) Incluye Régimen Especial Agrario Cuenta Propia y Cuenta Ajena

Tabla AT25

(**) Incluye Régimen de Trabajadores Autónomos que han optado por la cobertura de las contingencias de AT. y EP.

Fuente: I.N.S.L. Sección de Investigación y Epidemiología Laboral

**ACCIDENTES DE TRABAJO CON BAJA EN JORNADA DE TRABAJO
SEGÚN GRAVEDAD POR DESCRIPCIÓN DE LA LESIÓN
NAVARRA 2006**

DESCRIPCIÓN DE LA LESIÓN	GRADO DE LESIÓN			TOTAL
	LEVES	GRAVES	MORTALES	
Heridas y lesiones superficiales	5.926	14		5.940
Fracturas de huesos	874	54		928
Dislocaciones, esguinces y torceduras	4.844	1		4.845
Amputaciones traumáticas-pérdida partes cuerpo	28	18	1	47
Conmociones y lesiones internas	502	14	5	521
Quemaduras, escaldaduras y congelación	233	2		235
Envenenamientos e infecciones	16			16
Ahogamientos y asfixias	6			6
Efectos del ruido, vibración y presión	2			2
Efectos temperat. extremas, luz y radiación	8	1		9
Trauma psíquico, choque traumático	18			18
Lesiones múltiples	100	13	8	121
Infartos, derr. cerebrales y otras p.n.t)	7	7	5	19
Lesiones sin especificar	32			32
TOTAL (**)	12.596	124	19	12.739
%	98,9%	1,0%	0,1%	100%

(*) Incluye Régimen Especial Agrario Cuenta Propia y Cuenta Ajena

Tabla AT-26

(**) Incluye Régimen de Trabajadores Autónomos que han optado por la cobertura de las contingencias de AT. y EP.

Fuente: I.N.S.L. Sección de Investigación y Epidemiología Laboral

**ACCIDENTES DE TRABAJO CON BAJA EN JORNADA DE TRABAJO
SEGÚN GRAVEDAD POR PARTE DEL CUERPO LESIONADA
NAVARRA 2006**

PARTE DEL CUERPO LESIONADA	GRADO DE LESIÓN			TOTAL
	LEVES	GRAVES	MORTALES	
Cabeza, no descrita con más detalle	1.068	16	1	1.085
Cuello, incl. columna y las vértebras cervicales	437	1		438
Espalda, incl. columna y las vértebras dorsolumbares	2.368	6		2.374
Tronco y órganos	399	11	5	415
Extremidades superiores	4.792	41		4.833
Extremidades inferiores	3.206	29	1	3.236
Todo el cuerpo y múltiples partes	290	19	11	320
Parte del cuerpo sin especificar	36	1	1	38
TOTAL (**)	12.596	124	19	12.739
%	98,9%	1,0%	0,1%	100%

(*) Incluye Régimen Especial Agrario Cuenta Propia y Cuenta Ajena

Tabla AT-30

(**) Incluye Régimen de Trabajadores Autónomos que han optado por la cobertura de las contingencias de AT. y EP.

Fuente: I.N.S.L. Sección de Investigación y Epidemiología Laboral

**ACCIDENTES DE TRABAJO CON BAJA EN JORNADA DE TRABAJO SEGÚN GRAVEDAD
POR APARATO O AGENTE MATERIAL CAUSANTE DE LA LESIÓN**

NAVARRA 2006

AGENTES MATERIALES AGRUPADOS	GRADO DE LA LESIÓN			TOTAL	
	LEVES	GRAVES	MORTALES	N.º	%
Edificios, superficies al mismo nivel	1874	16	1	1891	14,8%
Edificios, construcciones, superficies en altura	704	20	2	726	5,7%
Edificios, construcciones, superficies bajo nivel	40	1		41	0,3%
Dispos. distrib. materia, aliment., canalizaciones	150	2		152	1,2%
Motores, dispos. transmisión y almacen. energía	109	4	1	114	0,9%
Herramientas manuales sin motor	1066	3	1	1070	8,4%
Herramientas mecánicas guiadas con las manos	466	6		472	3,7%
Herram. manuales, s.e. en cuanto a motorización	150			150	1,2%
Máquinas y equipos portátiles o móviles	280	3	2	285	2,2%
Máquinas y equipos fijos	930	14		944	7,4%
Dispositivos de traslado, transporte y almacen.	1198	14	1	1213	9,5%
Vehículos terrestres	513	10	6	529	4,2%
Otros vehículos de transporte	19	1		20	0,2%
Materiales, elementos de máquina o vehículos	3826	19	2	3847	30,2%
Sustancias químicas, explos., radioact., biológ.	178			178	1,4%
Dispositivos y equipos de protección	31	1		32	0,3%
Equipos de oficina y personales, material deporte	304			304	2,4%
Organismos vivos y seres humanos	382	3		385	3,0%
Residuos en grandes cantidades	12			12	0,1%
Fenómenos físicos y elementos naturales	46			46	0,4%
Otros agentes materiales	121	1	2	124	1,0%
Ningún agente material o ninguna información	197	6	1	204	1,6%
TOTAL (**)	12596	124	19	12739	100,0%

(*) Incluye Régimen Especial Agrario Cuenta Propia y Cuenta Ajena

Tabla AT-33

(**) Incluye Régimen de Trabajadores Autónomos que han optado por la cobertura de las contingencias de AT. y EP.

Fuente: I.N.S.L. Sección de Investigación y Epidemiología Laboral

**ACCIDENTES DE TRABAJO CON BAJA EN JORNADA DE TRABAJO
SEGÚN GRAVEDAD Y NACIONALIDAD POR SECCIÓN DE ACTIVIDAD
NAVARRA 2006**

SECCIÓN DE ACTIVIDAD	GRADO DE LESIÓN											
	Leves			Graves			Mortales			TOTAL		
	Español	Inmigrante	Total	Español	Inmigrante	Total	Español	Inmigrante	Total	Español	Inmigrante	Total
A Agricultura,Ganad.,Caza y Silv.	251	132	383	6	1	7	1		1	258	133	391
B Pesca	2		2			0			0	2	0	2
C Industrias Extractivas	48	3	51	1		1			0	49	3	52
D Industrias Manufactureras	4.315	663	4.978	43	10	53	2	1	3	4.360	674	5.034
E Prod.Dist.Energ.Eléctr,Gas,Agua	77	3	80	2		2	2		2	81	3	84
F Construcción	1.894	1.031	2.925	25	9	34	4	1	5	1.923	1.041	2.964
G Comercio;Repar.Vehículos Motor.	1.051	174	1.225	5	1	6	2		2	1.058	175	1.233
H Hostelería	269	122	391	1		1			0	270	122	392
I Transpte,Almacen.y Comunicac.	450	71	521	5	2	7	2	1	3	457	74	531
J Intermediación Financiera	13		13			0			0	13	0	13
K Activ.Inmobil.Alquil.Servicios	736	215	951	7	1	8	1		1	744	216	960
L Admón Pública,Defensa y S.S.	244	18	262	1		1			0	245	18	263
M Educación	72	3	75			0			0	72	3	75
N Activ.Sanit.y Veterin,Serv.Soc.	331	27	358	1		1			0	332	27	359
O Otras act.sociales; Ser.Person.	314	63	377	3		3	2		2	319	63	382
P Hogares emplean personal domés.	3		3			0			0	3	0	3
Q Organismos Extraterritoriales	1		1			0			0	1	0	1
TOTAL	10.071	2.525	12.596	100	24	124	16	3	19	10.187	2.552	12.739
%	80%	20%	100%	81%	19%	100%	84%	16%	100%	80%	20%	100%

(*) Incluye Régimen Especial Agrario Cuenta Propia y Cuenta Ajena

(**) Incluye Régimen de Trabajadores Autónomos que han optado por la cobertura de las contingencias de AT. y EP.

Fuente: I.N.S.L. Sección de Investigación y Epidemiología Laboral

Tabla AT-34

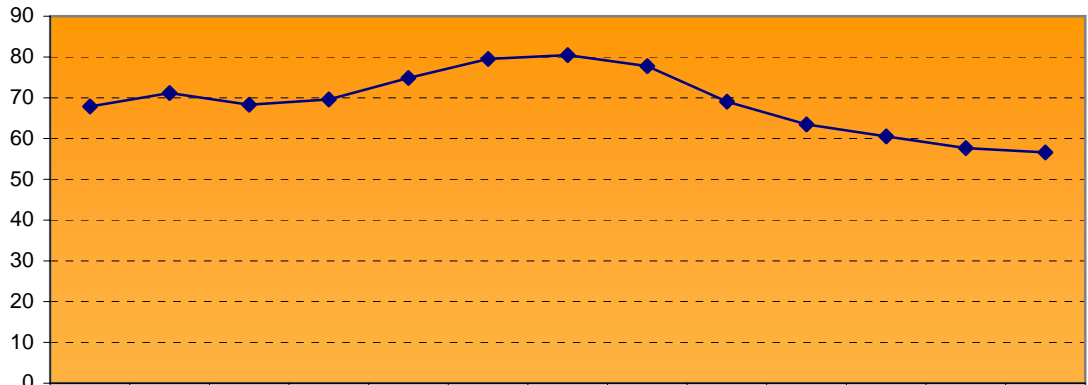
**ACCIDENTES DE TRABAJO CON BAJA EN JORNADA DE TRABAJO (incluye R.E.A. Cta propia y ajena)
NAVARRA 1994 - 2006**

	LEVES	GRAVES	MORTALES	TOTALES	POBLACION	I. I. AT TOTALES por mil trabaj.	I. I. AT MORTALES por cien mil trab.	I. I. AT GRAVES por cien mil trab.
1994	9.269	140	24	9.433	139.011	67,9	17,3	100,7
1995	10.013	175	20	10.208	143.486	71,1	13,9	122,0
1996	9.763	186	9	9.958	145.791	68,3	6,2	127,6
1997	10.396	142	20	10.558	151.701	69,6	13,2	93,6
1998	11.877	168	19	12.064	161.141	74,9	11,8	104,3
1999	13.370	170	20	13.560	170.542	79,5	11,7	99,7
2000	14.358	170	33	14.561	181.001	80,4	18,2	93,9
2001	14.524	183	14	14.721	189.309	77,8	7,4	96,7
2002	13.314	177	21	13.512	195.755	69,0	10,7	90,4
2003	12.613	210	20	12.843	202.300	63,5	9,9	103,8
2004 (*)	12.561	172	8	12.741	210.553	60,5	3,8	81,7
2005 (*)	12.355	150	14	12.519	217.180	57,6	6,4	69,1
2006 (*)	12.596	124	19	12.739	225.013	56,6	8,4	55,1

(*) Incluye Régimen de Trabajadores Autónomos que han optado por la cobertura de las contingencias de AT. y EP. (2207 trabajadores en 2004, 2940 en 2005 y 3667 en 2006)

AT-35a

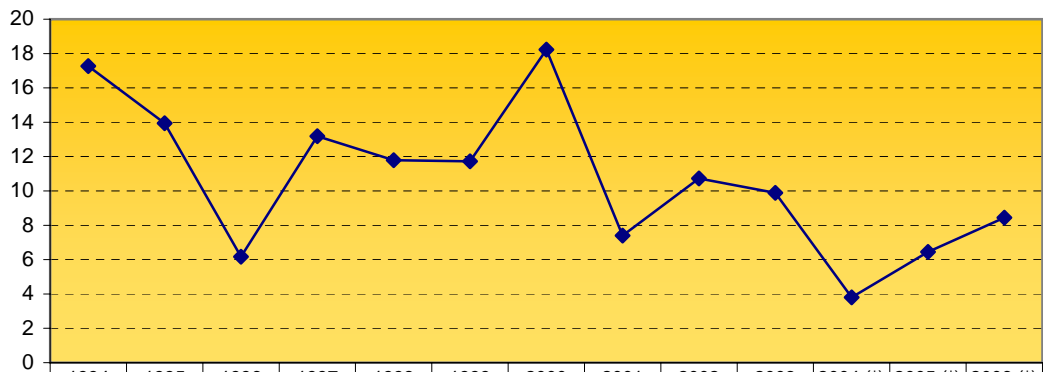
INDICES DE INCIDENCIA DE AT CON BAJA EN JORNADA DE TRABAJO - TOTALES (por mil trabajadores)



Año	1994	1995	1996	1997	1998	1999	2000	2001	2002	2003	2004 (*)	2005 (*)	2006 (*)
I. I. AT TOTALES por mil trabaj.	67,9	71,1	68,3	69,6	74,9	79,5	80,4	77,8	69,0	63,5	60,5	57,6	56,6

(*) Incluye Régimen de Trabajadores Autónomos que han optado por la cobertura de las contingencias de AT. y EP.

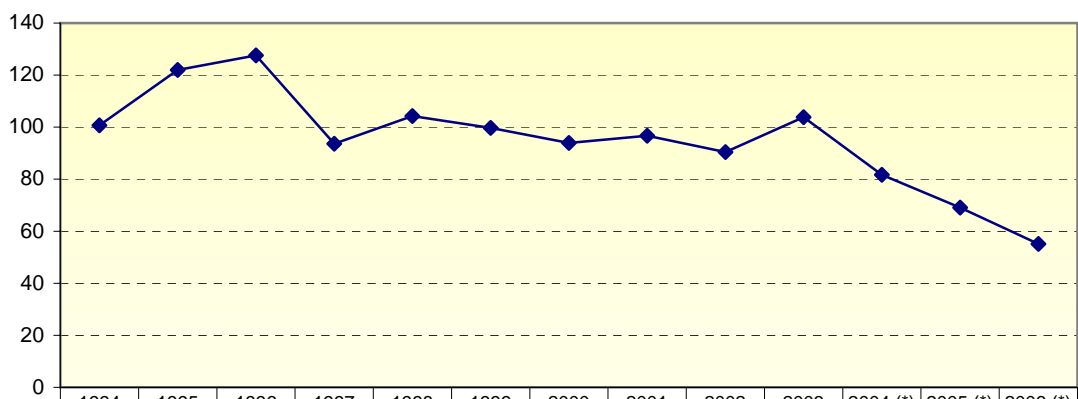
INDICES DE INCIDENCIA DE AT CON BAJA EN JORNADA DE TRABAJO - MORTALES (por cien mil trabajadores)



Año	1994	1995	1996	1997	1998	1999	2000	2001	2002	2003	2004 (*)	2005 (*)	2006 (*)
I. I. AT MORTALES por cien mil trab.	17,3	13,9	6,2	13,2	11,8	11,7	18,2	7,4	10,7	9,9	3,8	6,4	8,4

(*) Incluye Régimen de Trabajadores Autónomos que han optado por la cobertura de las contingencias de AT. y EP.

INDICES DE INCIDENCIA DE AT CON BAJA EN JORNADA DE TRABAJO - GRAVES (por cien mil trabajadores)



Año	1994	1995	1996	1997	1998	1999	2000	2001	2002	2003	2004 (*)	2005 (*)	2006 (*)
I. I. AT GRAVES por cien mil trab.	100,7	122,0	127,6	93,6	104,3	99,7	93,9	96,7	90,4	103,8	81,7	69,1	55,1

(*) Incluye Régimen de Trabajadores Autónomos que han optado por la cobertura de las contingencias de AT. y EP.

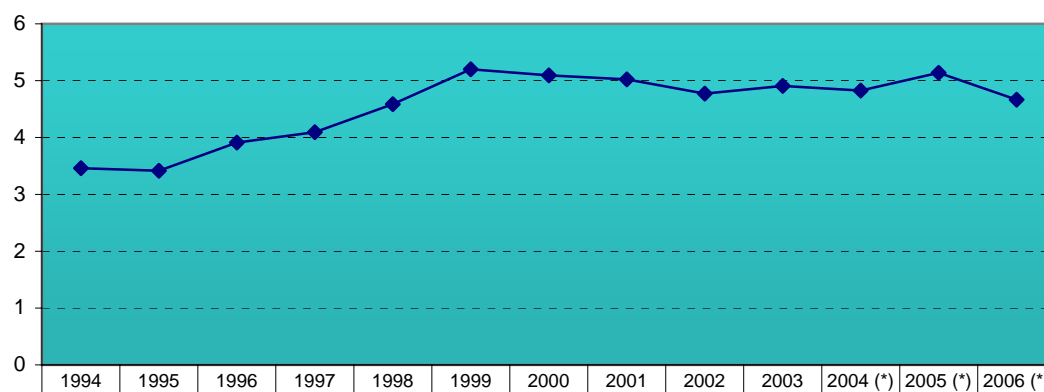
ACCIDENTES DE TRABAJO « IN ITINERE ».
NAVARRA 1994 - 2005

AÑO	LEVES	GRAVES	MORTALES	TOTALES	POBLACIÓN	I. I. AT TOTALES por mil trabaj.	I. I. AT MORTALES por cien mil trab.	I. I. AT GRAVES por cien mil trab.
1994	452	20	9	481	139.011	3,5	6,5	14,4
1995	464	20	6	490	143.486	3,4	4,2	13,9
1996	524	38	8	570	145.791	3,9	5,5	26,1
1997	583	32	6	621	151.701	4,1	4,0	21,1
1998	698	29	12	739	161.141	4,6	7,4	18,0
1999	856	21	10	887	170.542	5,2	5,9	12,3
2000	879	30	13	922	181.001	5,1	7,2	16,6
2001	905	37	9	951	189.309	5,0	4,8	19,5
2002	899	24	11	934	195.755	4,8	5,6	12,3
2003	951	31	11	993	202.300	4,9	5,4	15,3
2004 (*)	982	23	11	1.016	210.553	4,8	5,2	10,9
2005 (*)	1069	31	16	1.116	217.180	5,1	7,4	14,3
2006 (*)	1030	15	5	1.050	225.013	4,7	2,2	6,7

(*) Incluye Régimen de Trabajadores Autónomos que han optado por la cobertura de las contingencias de AT. y EP. (2207 trabajadores en 2004, 2940 en 2005 y 3667 en 2006)

AT-36a

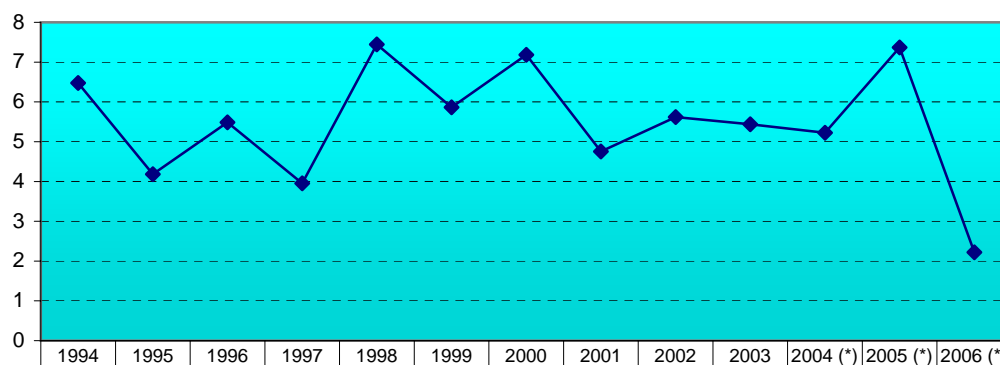
INDICES DE INCIDENCIA DE AT «IN ITINERE» TOTALES (por mil trabajadores)



I. I. AT TOTALES por mil trabaj.	3,5	3,4	3,9	4,1	4,6	5,2	5,1	5,0	4,8	4,9	4,8	5,1	4,7
----------------------------------	-----	-----	-----	-----	-----	-----	-----	-----	-----	-----	-----	-----	-----

(*) Incluye Régimen de Trabajadores Autónomos que han optado por la cobertura de las contingencias de AT. y EP.

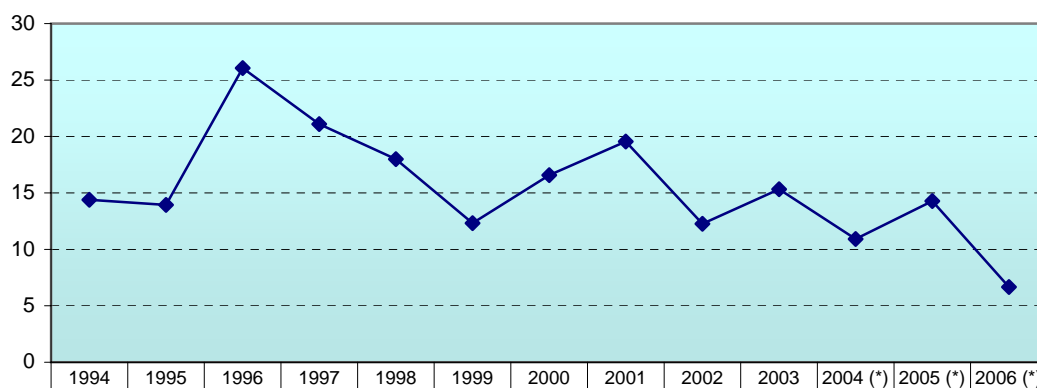
INDICES DE INCIDENCIA DE AT «IN ITINERE» MORTALES (por cien mil trabajadores)



I. I. AT MORTALES por cien mil trab.	6,5	4,2	5,5	4,0	7,4	5,9	7,2	4,8	5,6	5,4	5,2	7,4	2,2
--------------------------------------	-----	-----	-----	-----	-----	-----	-----	-----	-----	-----	-----	-----	-----

(*) Incluye Régimen de Trabajadores Autónomos que han optado por la cobertura de las contingencias de AT. y EP.

INDICES DE INCIDENCIA DE AT «IN ITINERE» GRAVES (por cien mil trabajadores)



I. I. AT GRAVES por cien mil trab.	14,4	13,9	26,1	21,1	18,0	12,3	16,6	19,5	12,3	15,3	10,9	14,3	6,7
------------------------------------	------	------	------	------	------	------	------	------	------	------	------	------	-----

(*) Incluye Régimen de Trabajadores Autónomos que han optado por la cobertura de las contingencias de AT. y EP.

CASOS DECLARADOS DE ENFERMEDAD PROFESIONAL. NAVARRA 2006

Grupo de Enfermedad	ConBaja						SinBaja						TOTAL		
	Casos Incidentes			Recaídas			Total C.B.	Casos Incidentes			Recaídas			Total S.B.	
	Leves	Graves	Total	Leves	Graves	Total		Leves	Graves	Total	Leves	Graves			Total
B02 OTRAS AFEC. CUTÁNEAS	54		54	25		25	79	17		17		0	17	96	
C01 NEUMOCONIOSIS	1		1			0	1			0		0	0	1	
C05 ASMA PROVOCADO MEDIO PROFES.	8		8	7		7	15	2		2		0	2	17	
C06 IRRITA. VIAS AEREAS SUPERIORES	2		2	3		3	5	2		2		0	2	7	
D03 INFEC. POR ANIMALES	1		1			0	1			0		0	0	1	
D04 INFEC. Y PARASITARIAS DEL PERS. PREV.	2		2			0	2	3		3		0	3	5	
E03 HIPOACUSIA			0			0	0	11		11	4	4	15	15	
E05 OSTEOARTIC. O AGIONEUROTICAS			0			0	0	1		1		0	1	1	
E06A BOLSAS SEROSAS POR PRESION	11		11	1		1	12	3		3		0	3	15	
E06B FATIGA VAINAS TENDINOSAS	807		807	283		283	1090	164		164	18	18	182	1272	
E06C LESIONES DE MENISCO	7		7			0	7			0		0	0	7	
E06E PARÁLISIS NERVIOS DEBIDAS A PRESIÓN	124		124	41		41	165	24		24	1	1	25	190	
E06F OTROS PROCESOS OSTEOARTICULARES	228		228	68		68	296	48		48	7	7	55	351	
F10 OTRAS ENFERMEDADES SISTÉMICAS			0			0	0	1		1		0	1	1	
TOTAL (*)	1245	0	1245	428	0	428	1673	276	0	276	30	0	30	1979	

(*) Incluye Régimen de Trabajadores Autónomos que han optado por la cobertura de las contingencias de AT. y EP.

Fuente: I.N.S.L. Sección de Investigación y Epidemiología Laboral

Tabla EP-1

**INDICES DE INCIDENCIA ACUMULADOS DE PARTES DE ENFERMEDAD PROFESIONAL
POR SECTORES ECONÓMICOS**

NAVARRA - Acumulado Enero - Diciembre 2006 / 2005

SECTORES ECONÓMICOS	Enero - Diciembre 2006			Enero - Diciembre 2005		
	n.º P.E.P.	Población a riesgo (2)	Indice Incidencia (1)	n.º P.E.P.	Población a riesgo (2)	Indice Incidencia (1)
Agricultura	30	11422	262,7	31	11982	258,7
Industria	1106	65938	1677,3	1174	65651	1788,2
Construcción	196	23792	823,8	247	22714	1087,4
Servicios	647	123860	522,4	587	116827	502,5
No consta		1			6	
TOTAL	1979	225.013	879,5	2039	217.180	938,9

(1) Tasa por cien mil

Tabla EP-3

(2) Incluye Régimen de Trabajadores Autónomos que han optado por la cobertura de las contingencias de AT. y EP.

Fuente Población Asalariada: Servicio de Estadísticas de Protección Social del Ministerio de Trabajo y Asuntos Sociales

Fuente Datos Accidentes y Elaboración: I.N.S.L. Sección de Investigación y Epidemiología Laboral

**PARTES DE DECLARACIÓN DE ENFERMEDAD PROFESIONAL
SEGÚN GÉNERO Y GRUPO DE ENFERMEDAD
NAVARRA 2006**

SUBGRUPOS DE ENFERMEDAD	GÉNERO				TOTAL	
	HOMBRES		MUJERES			
	n.º	%	n.º	%	n.º	%
A) E.P. POR AGENTES QUÍMICOS						
B) E.P. DE LA PIEL						
B02 Otras afecciones cutáneas	57	5,0	39	4,6	96	4,9
C) E.P. POR INHALACIÓN SUSTANC.						
C01 Neumoconiosis	1	0,1			1	0,1
C05 Asma provocado medio profes.	10	0,9	7	0,8	17	0,9
C06 Irritación vías aéreas superiores	3	0,3	4	0,5	7	0,4
D) E.P. INFECCIOSAS Y PARASIT.						
D03 Transmitidos por animales	1	0,1			1	0,1
D04 Infecc. y parasitarias del pers. Prev.	3	0,3	2	0,2	5	0,3
E) E.P. POR AGENTES FÍSICOS						
E03 Hipoacusia	14	1,2	1	0,1	15	0,8
E05 Osteoarticulares o agioneuróticas	1	0,1			1	0,1
E06A Bolsas serosas por presión	15	1,3			15	0,8
E06B Fatiga vainas tendinosas	754	66,1	518	61,7	1272	64,3
E06C Lesiones de menisco	7	0,6			7	0,4
E06E Parálisis nervios debidas a presión	75	6,6	115	13,7	190	9,6
E06F Otros procesos osteoarticulares	198	17,4	153	18,2	351	17,7
F) ENFERMEDADES SISTÉMICAS						
F10 Otras enfermedades sistémicas	1	0,1			1	0,1
TOTAL	1140	100,0	839	100,0	1979	100,0











(*) Incluye Régimen de Trabajadores Autónomos que han optado por la cobertura de las contingencias de AT. y EP.

Fuente: I.N.S.L. Sección de Investigación y Epidemiología Laboral

Tabla EP-7

**PARTES DE DECLARACIÓN DE ENFERMEDAD PROFESIONAL
SEGÚN GRUPO DE ENFERMEDAD Y GÉNERO POR SECCIÓN DE ACTIVIDAD DE LA EMPRESA USUARIA**

**EMPRESAS DE TRABAJO TEMPORAL
NAVARRA 2006**

SECCIÓN DE ACTIVIDAD	GRUPO DE ENFERMEDAD										TOTAL				
	B02 OTRAS AFECCIONES CUTÁNEAS			E06B FATIGA VAINAS TENDINOSAS			E06E PARÁLISIS NERVIOS DEBIDAS A PRESIÓN			E06F OTROS PROCESOS OSTEO-ARTICULARES					
			Total			Total			Total			Total			Total
D Industrias Manufactureras		4	4	6	12	18	2	2	4	1	2	3	9	20	29
G Comercio;Repar.Vehículos Motor			0	9		9			0			0	9	0	9
I Transpte,Almacen.y Comunicac.			0			0			0		1	1	0	1	1
K Activ.Inmobil.Alquil.Servicios			0		2	2			0			0	0	2	2
No consta	2		2	2	6	8		1	1			0	4	7	11
TOTAL	2	4	6	17	20	37	2	3	5	1	3	4	22	30	52

Fuente: I.N.S.L. Sección de Investigación y Epidemiología Laboral

Tabla EP-8

**PARTES DE DECLARACIÓN DE ENFERMEDAD PROFESIONAL
SEGÚN EDAD Y GRUPO DE ENFERMEDAD
NAVARRA 2006**

GRUPO DE ENFERMEDAD	EDAD (años)					TOTAL
	16 - 19	20 - 24	25 - 54	55 - 75	NC	
B02 OTRAS AFEC. CUTÁNEAS	1	16	74	5		96
C01 NEUMOCONIOSIS			1			1
C05 ASMA PROVOCADO MEDIO PROFES.		1	13	3		17
C06 IRRITA. VIAS AEREAS SUPERIORES			7			7
D03 INFEC. POR ANIMALES			1			1
D04 INFEC. Y PARASITARIAS DEL PERS. PREV.			5			5
E03 HIPOACUSIA			4	11		15
E05 OSTEOARTIC. O AGIONEUROTICAS			1			1
E06A BOLSAS SEROSAS POR PRESION			13	2		15
E06B FATIGA VAINAS TENDINOSAS	6	73	1102	91		1272
E06C LESIONES DE MENISCO		1	5	1		7
E06E PARÁLISIS NERVIOS DEBIDAS A PRESIÓN		11	169	10		190
E06F OTROS PROCESOS OSTEOARTICULARES	5	21	310	13	2	351
F10 OTRAS ENFERMEDADES SISTÉMICAS			1			1
TOTAL	12	123	1706	136	2	1979

(*) Incluye Régimen de Trabajadores Autónomos que han optado por la cobertura de las contingencias de AT. y EP.

Fuente: I.N.S.L. Sección de Investigación y Epidemiología Laboral

Tabla EP-10

**PARTES DE ENFERMEDAD PROFESIONAL
RÉGIMEN ESPECIAL DE TRABAJADORES AUTÓNOMOS
NAVARRA - 2006**

GRUPO DE ENFERMEDAD	CON BAJA		SIN BAJA		TOTAL	
	Casos Incidentes	Recaídas	Casos Incidentes	Recaídas	Casos Incidentes	Recaídas
E06A BOLSAS SEROSAS POR PRESION	1				1	0
E06B FATIGA VAINAS TENDINOSAS	4		3		7	0
E06E PARÁLISIS NERVIOS DEBIDAS A PRESIÓN	1				1	0
TOTAL	6	0	3	0	9	0
N.º trabajadores autónomos con cobertura					3667	
Índice de Incidencia por cien mil trabajadores					245,4	

Población con cobertura: Trabajadores autónomos que han optado para la cobertura de las contingencias de AT. y EP.

Fuente: Datos cedidos por el Servicio de Estadísticas de Protección Social del Ministerio de Trabajo y Asuntos Sociales.

Fuente: I.N.S.L. Sección de Investigación y Epidemiología Laboral

Tabla EP-12

**RECAÍDAS DE ENFERMEDAD PROFESIONAL
NAVARRA 2006**

GRUPO DE ENFERMEDAD	GÉNERO	1ª Recaída		2ª Recaída		3ª Recaída		4ª Recaída		5ª Recaída		6ª ó más		TOTAL	
		Con Baja	Sin Baja	Con Baja	Sin Baja	Con Baja	Sin Baja	Con Baja	Sin Baja	Con Baja	Sin Baja	Con Baja	Sin Baja	Con Baja	Sin Baja
B02	Hombres	5		4		5		3		3		1		21	0
<i>Otras afecciones cutáneas</i>	Mujeres	3				1								4	0
C05	Hombres	3		2										5	0
<i>Asma provocado medio profes.</i>	Mujeres	1								1				2	0
C06	Hombres													0	0
<i>Irritación vías aéreas superiores</i>	Mujeres	2				1								3	0
E03	Hombres		4											0	4
<i>Hipoacusia</i>	Mujeres													0	0
E06A	Hombres	1												1	0
<i>Bolsas serosas por presión</i>	Mujeres													0	0
E06B	Hombres	106	8	41	2	15	1	4	1		1	2		168	13
<i>Fatiga vainas tendinosas</i>	Mujeres	73	4	29	1	7		3		1		2		115	5
E06E	Hombres	8		3		3		1		1		2		18	0
<i>Parálisis nervios debidas a presión</i>	Mujeres	19	1	3						1				23	1
E06F	Hombres	21	1	10		4		2	1	3		4		44	2
<i>Otros procesos osteoarticulares</i>	Mujeres	20	3	2	1	1			1	1				24	5
TOTAL		262	21	94	4	37	1	13	3	11	1	11	0	428	30

Tabla EP-13

(*) Incluye Régimen de Trabajadores Autónomos que han optado por la cobertura de las contingencias de AT. y EP.

Fuente: I.N.S.L. Sección de Investigación y Epidemiología Laboral